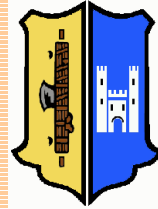


## AJUNTAMENT DE CONSELL



### ADAPTACIÓ DE LES NORMES SUBSIDIÀRIES AL PLA TERRITORIAL DE MALLORCA

TRACTAMENT DE LES DETERMINACIONS FINALS  
DE L'ACORD DE MEMÒRIA AMBIENTAL DE LA CMAIB



Gabinet d'Anàlisi Ambiental i Territorial. GAAT

Octubre 2012

**ÍNDEX**

1	INTRODUCCIÓ I EQUIP REDACTOR	3
2	TRACTAMENT DE LES CONDICIONS PRESCRITES A L'ACORD DE MEMÒRIA AMBIENTAL	4
	ANNEX I TAULA DE DETERMINACIONS FINALS	6
	ANNEX II ACORD DE CONFORMITAT AMB LA MEMÒRIA AMBIENTAL I INFORMES D'ABAQUA I DIRECCIÓ GENERAL DE AVIACIÓ CIVIL	9

## 1 INTRODUCCIÓ I EQUIP REDACTOR

El Ple de la Comissió de Medi Ambient de les Illes Balears (CMAIB), en data de 26 de juliol de 2012, acordà la conformitat amb la memòria ambiental de la Modificació de les NS i Adaptació al Pla Territorial de Mallorca, amb una sèrie de condicions. En aquest document s'inclouen les condicions definides a l'acord de Memòria Ambiental i com s'han inclòs a la documentació de l'Adaptació de les NS.

El present document de tractament de les condicions prescrites a l'acord de Memòria Ambiental acompanya a tota la documentació de la Memòria Ambiental, presentada el 2011.

Ha estat elaborat pels següents membres del Gabinet d'Anàlisi Ambiental i Territorial:

Antoni Pons Esteva, geògraf.

Maria Magdalena Pons Esteva, geògrafa

## 2 TRACTAMENT DE LES CONDICIONS PRESCRITES A L'ACORD DE MEMÒRIA AMBIENTAL

En aquest punt s'enumeren una a una les condicions previstes a l'acord de memòria ambiental i s'especifica com s'han tractat a la documentació de l'Adaptació de les NS.

Prescripció	Incorporació al Pla
<b><i>Grafiar correctament tots els pous de proveïment urbà i els seus perímetres de protecció.</i></b>	S'han inclòs als plànols d'Àrees de Prevenció de Riscos (PO-5) tots els pous d'abastament del terme municipal de Consell i els seus perímetres de protecció. Així mateix, també s'han incorporat els perímetres de protecció dels pous d'abastament situats al sud del terme municipal d'Alaró.
<b><i>Establir a les Normes les condicions i limitacions dels usos i de les activitats en funció del nivell de risc de contaminació d'aqüífers (baix i moderat)</i></b>	La disposició transitòria primera es refereix a les Zones de prevenció de riscos de contaminació d'aqüífers. En el seu punt tercer s'hi estableixen condicions específiques per a les autoritzacions en les ZPR de nivell moderat.
<b><i>En els plànols d'Ordenació del Sòl Rústic (PO-4) s'haurà de corregir la delimitació de les Àrees d'Interès Agrari – Vinya amb la finalitat de què coincideixin amb les del PTM.</i></b>	Aquesta prescripció es refereix a petits canvis de delimitació que s'han fet per ajustar la qualificació AIA-V a les parcel·les existents. Aquests ajustaments es fan amb l'objecte de complir amb la norma 14.2 del PTM que estableix que " <i>Els instruments de planejament general hauran de delimitar les diferents categories de sòl rústic a escala més precisa i referir-les a elements físics fàcilment identificables sobre el terreny</i> ".
<b><i>S'han d'adoptar les mesures adients per tal d'optimitzar el funcionament actual del sistema integral de sanejament i depuració en alta consistents en:</i></b>  <b><i>- Millorar el control dels abocaments a la xarxa de clavegueram municipal, per garantir l'estricta compliment de l'Ordenança d'ús de la xarxa i la normativa vigent en la matèria.</i></b>  <b><i>- Minimitzar l'entrada d'aigües d'origen pluvial al sistema.</i></b>	L'article 150 de les NS ja preveu que el sanejament es realitzarà per un sistema separatiu, i l'article 202 concreta que hi haurà xarxes independents per a les aigües residuals i les pluvials. Les xarxes interiors de cada edificació també hauran de ser separatives.  S'inclou la disposició transitòria tercera relativa al sanejament d'aigües residuals, apartat quart, la necessitat de redactar un Pla Municipal de Millora de Sanejament i Drenatge per assolir aquestes finalitats.
<b><i>S'han de preveure reserves d'espai necessàries per ubicar les infraestructures de sanejament i depuració en alta, així com la seva qualificació com a sistema general, contemplant les figures de protecció ambiental i territorial, als efectes de garantir la viabilitat de les actuacions futures.</i></b>	Tal com s'aprecia en el plànol de sòl rústic PO-4.3, la depuradora es qualifica com a sistema general i juntament amb una reserva d'espai per a futures ampliacions, prevista en el planejament vigent.
<b><i>S'ha de formalitzar la cessió a l'ABAQUA d'uns terrenys aptes per a l'ampliació de l'EDAR, i prosseguir els tràmits per a l'actualització del Conveni de col·laboració vigent.</i></b>	S'inclou a la disposició transitòria tercera relativa al sanejament d'aigües residuals, apartat tercer.
<b><i>Les previsions de creixement i/o consolidació de sectors de població que suposin un augment dels volums d'aigua residual no es podran fer efectives fins a l'entrada en funcionament de l'ampliació de la capacitat de les infraestructures de sanejament i depuració en alta.</i></b>	S'inclou a la disposició transitòria tercera relativa al sanejament d'aigües residuals, apartat segon.

Per l'Equip Redactor

Antoni Pons Esteva, *geògraf*  
Palma

Maria Magdalena Pons Esteva, *geògrafa*  
Octubre 2012

**ANNEX I TAULA DE DETERMINACIONS FINALS**

<b>Origen</b>	<b>Mesura</b>	<b>Incorporació al pla</b>
<b>Mesures ISA</b>	Protecció de la qualitat de l'aire durant les obres d'urbanització i edificació. Utilització de maquinària adequada.	Fitxes dels sectors urbanitzables.
	Paràmetres d'integració ambiental dels habitatges en sòl rústic.	Article 231 de les NS
	Paràmetres d'integració paisatgística de les noves edificacions en sòl urbà i sòl rústic	Articles 131 i 231 de les NS
	Mesures d'integració paisatgística dels Plans Parciais	Fitxes dels sectors urbanitzables.
	Mesures destinades a minvar els efectes dels riscos.	Fitxa SGEL Pont Trencat
	Mesures d'estalvi d'aigua	Article 72.3 de les NS
	Habilitar un espai en els nous habitatges per a poder fer recollida selectiva.	Article 72.1 de les NS
	Mesures d'estalvi d'energia o d'utilització d'energies alternatives.	Article 72.2 de les NS
	Disseny del sistema d'enllumenat públic basat en criteris d'eficiència energètica i d'evitar la contaminació lumínica	Article 73 de les NS
<b>DG Comerç</b>	Fer referència a la normativa sectorial vigent	Apartats 1.4 i 3.8.1 de la Memòria Justificativa
<b>DG Energia</b>	Acreditat i valorar la disponibilitat de subministrament d'energia elèctrica.	Fitxa del sector urbanitzable del polígon de serveis
<b>CMAIB</b>	Reduir pèrdues de la xarxa de subministrament d'aigua potable	Article 144.9 NS
	Dotació de mètodes de captació d'energies renovables als equipaments municipals	Article 72.2 NS
	Actualització de les dades de demografia, consum i depuració d'aigua, facturació elèctrica i residus	Memòria informativa
<b>Servei d'OT</b>	S'ha de suprimir la referència al PDS Comercial perquè ha estat derogat per la Llei 8/2009 que ha modificat la Llei 11/2001 que regula l'activitat comercial. Ha d'indicar com s'adapten les NS a les determinacions de la nova llei que vinculen el planejament.	Apartats 1.4 i 3.8.1 de la Memòria Justificativa
<b>Departament de Cultura i Patrimoni</b>	Els elements catalogats tenen un color propi, però no tenen color de qualificació, per tant, aquests elements, amb la present normativa, queden sense cap tipus de regulació.	Plànols PO-3 d'Ordenació del sòl urbà

	Les rutes del gòtic, del barroc i la dels castells discorren per dins el terme municipal. Aquestes rutes apareixen grafiades als plànols de sòl rústic, però no apareix cap tipus de referència o regulació a l'articulat de la normativa.	Article 235, Rutes d'Interès Cultural.
<b>DG Emergències</b>	Modificar l'article 238 de les NS actualitzant la normativa d'Aigües de referència i substituint la prohibició de les edificacions per la prohibició de tot tipus de construcció.	Article 238 de les NS
<b>Direcció Insular de Carreteres</b>	S'ha d'ajustar l'amplària de l'APT corresponent al tronc de l'autopista MA-13 tenint en compte que el límit de les APT es defineix a partir de l'aresta d'explanació de les carreteres (haurà d'estar en general aproximadament a 22 m de la reixa de tancament en el tram anterior a l'enllaç amb la MA-2050 i a 17 m de la reixa de tancament en el tram posterior a l'enllaç).	Plànols PO-4.2 i PO-4.3, d'Ordenació del sòl rústic. Taula de superfícies de les qualificacions de sòl rústic de la Memòria Justificativa.
	La Memòria Justificativa s'ha d'actualitzar tenint en compte la Revisió del Pla Director Sectorial de Carreteres per a l'illa de Mallorca, aprovada definitivament pel Ple del Consell Insular de Mallorca de 3 de desembre de 2009.	Apartats 1.4 i 3.8.1 de la Memòria Justificativa
<b>SFM</b>	S'han d'incorporar les previsions realitzades a l'article 12 i següents de la Llei 39/2003; així com les previstes a l'article 24 i següents del Reial Decret 2387/2004.	No s'incorporen les previsions d'aquests articles perquè no són d'aplicació, però s'afegeix la delimitació de les Zones de Servitud i d'Afecció als plànols d'ordenació del sòl rústic PO-4.
<b>DG Innovació i desenvolupament tecnològic</b>	En moltes ocasions, les antenes de recepció de televisió i ràdio s'han d'eleva a altures majors de 4 m per tal de salvar obstacles interposats entre el punt de recepció i els repetidors d'aquests serveis de radiodifusió, com puguin ser altres edificis de major altura. Per tant, es considera que la restricció imposada a aquests articles pot traduir-se en una manca de prestació dels serveis de telecomunicacions.	Article 112 de les NS
	Modificar el concepte restringit de telèfon pel concepte genèric de telecomunicacions	Article 148 de les NS

	No té sentit parlar d'antena col·lectiva a un habitatge unifamiliar. Per altra banda, l'antena no és l'únic element de telecomunicacions comunitari, sinó tota la infraestructura de telecomunicacions, per tant es considera més adient l'ús del terme "Infraestructura comuna de telecomunicacions" que el d'"antena col·lectiva"	Article 149 de les NS
<b>DG Recursos Hídrics</b>	L'Ajuntament haurà d'adoptar mesures de millora en el rendiment de la xarxa de subministrament.	Article 144 de les NS
	Modificar l'article 151 en referència als pous filtrants o absorbents i prohibir-ne dita infiltració.	Article 151 de les NS
<b>Acord de conformitat ambiental</b>	Grafiar correctament tots els pous de proveïment urbà i els seus perímetres de protecció.	Plànols PO-5 d'Àrees de Prevenció de Riscos
	Establir a les Normes les condicions i limitacions dels usos i de les activitats en funció del nivell de risc de contaminació d'aqüífers (baix i moderat)	Disposició transitòria primera, apartat tercer.
	S'han d'adoptar les mesures adients per tal d'optimitzar el funcionament actual del sistema integral de sanejament i depuració en alta	Disposició Transitòria Tercera, apartat quart.
	S'ha de formalitzar la cessió a l'ABAQUA d'uns terrenys aptes per a l'ampliació de l'EDAR, i prosseguir els tràmits per a l'actualització del Conveni de col·laboració vigent.	Disposició Transitòria Tercera, apartat tercer.
	Les previsions de creixement i/o consolidació de sectors de població que suposin un augment dels volums d'aigua residual no es podran fer efectives fins a l'entrada en funcionament de l'ampliació de la capacitat de les infraestructures de sanejament i depuració en alta.	Disposició Transitòria Tercera, apartat segon.
<b>DG d'Aviació Civil</b>	La modificació del planejament ha de tenir en compte les afeccions a Servituds Aeronàutiques dels aeroports de Son Sant Joan i Son Bonet	Disposició Addicional Primera, d'Afeccions i Servituds Aeronàutiques. Plànols de servituds aeronàutiques PO-7 i PO-8.



## **ANNEX II ACORD DE CONFORMITAT AMB LA MEMÒRIA AMBIENTAL I INFORMES D'ABAQUA I DIRECCIÓ GENERAL DE AVIACIÓ CIVIL**



## Govern de les Illes Balears

Conselleria d'Agricultura, Medi Ambient i Territori  
Comissió de Medi Ambient de les Illes Balears

Ref: JCC/IDT/mjs  
N Exp: 7431/09

Ajuntament de Consell  
Sr. Batle  
Plaça Major, 3  
07330 Consell

AJUNTAMENT DE CONSELL Registre General	
Data 02-08-2012	
Entrada	Sortida
Núm 1920	Núm

GOVERN DE LES ILLES BALEARS Conselleria d'Agricultura, Medi Ambient i Territori	
Data 27 JUL. 2012	
SCRIBIDA	
Núm. Reg. 27901	

### ASSUMPTE: MEMÒRIA AMBIENTAL DE L'ADAPTACIÓ DE LES NNSS AL PTIM, CONSELL. (7431/09).

En relació amb l'assumpte de referència, i d'acord amb l'Annex III de la Llei 11/2006, de 14 de setembre d'avaluacions d'impacte ambiental i avaluacions ambientals estratègiques a les Illes Balears, us comuniquem que el Ple de la CMAIB, en sessió de 19 de juliol 2012

#### ATÈS

1. Que a la present adaptació no es proposen nous Sòls Urbans ni Sòls Urbanitzables (els SUP-1 i SUP-2 ja estaven prevists en el planejament vigent); el que sí es proposa són diversos Sistemes Generals per a Equipaments en SR (docents, esportius i cementeri) bàsicament per a poder dur a terme futures ampliacions dels esmentats equipaments.
2. Que a la documentació ambiental presentada s'han estudiat diverses alternatives d'ubicació per als diferents Sistemes Generals, justificant l'alternativa proposada.
3. Que s'ha observat que a les Normes o en els plànols hi ha diverses mancances o errades.
4. Que totes les administracions afectades han informat favorablement.
5. Que alguns dels informes emesos ja s'han avaluat a la Memòria Ambiental i ja s'han incorporat les seves observacions al document que s'aprovarà provisionalment, excepte la planimetria dels pous de proveïment i els seus perímetres de protecció.

6. Que les condicions establertes a l'informe de l'Agència Balear de l'Aigua i de la Qualitat Ambiental, que s'ha tramès en posterioritat a la redacció de la Memòria Ambiental, s'inclouen com a condicionants.
7. Que l'EDAR de Consell presenta un cabal de disseny de 437 m<sup>3</sup>/dia i una capacitat per a 2.652 h.e.
8. Que els valors dels paràmetres de funcionament de l'any 2011 presenten un cabal diari i població equivalent en temps sec de 475 m<sup>3</sup>/dia i 2.997 h.e. respectivament.
9. Que la influència de les pluvials s'ha estimat en un 7'82 % del cabal anual.
10. Que segons les NNSS vigents els terrenys on s'ubica l'EDAR de Consell estan qualificats com a Sòl Urbà.
11. Que l'Agència Balear de l'Aigua i de la Qualitat Ambiental va sol·licitar formalment la cessió d'uns terrenys per a l'ampliació en data 5 de juny de 2008.

## **ACORDA**

**la conformitat amb la Memòria Ambiental de l'adaptació al Pla Territorial de Mallorca de les Normes Subsidiàries de Consell sempre que es compleixin les següents condicions:**

### **1. Abans de l'aprovació provisional:**

- a. **S'haurà de contactar amb la Direcció General de Recursos Hídrics amb la finalitat de:**
  - **Grafiar correctament tots els pous de proveïment urbà i els seus perímetres de protecció.**
  - **Establir a les Normes les condicions i limitacions dels usos i de les activitats en funció del nivell de risc de contaminació d'aqüífers (baix i moderat).**
- b. **En els plànols d'Ordenació del Sòl Rústic (PO-4) s'haurà de corregir la delimitació de les Àrees d'Interès Agrari – Vinya amb la finalitat de que coincideixin amb les del PTM.**



**2. D'acord amb l'informe de l'Agència Balear de l'Aigua i de la Qualitat Ambiental:**

- a. S'han d'adoptar les mesures adients per tal d'optimitzar el funcionament actual del sistema integral de sanejament i depuració en alta, consistents en:
- Millorar el control dels abocaments a la xarxa de clavegueram municipal, per garantir l'estricta compliment de l'Ordenança d'ús de la xarxa i la normativa vigent en la matèria.
  - Minimitzar l'entrada d'aigües d'origen pluvial al sistema.
- b. S'han de preveure les reserves d'espai necessàries per ubicar les infraestructures de sanejament i depuració en alta, així com la seva qualificació com a sistema general, contemplant les figures de protecció ambiental i territorial, als efectes de garantir la viabilitat de les actuacions futures.
- c. S'ha de formalitzar la cessió a l'Agència Balear de l'Aigua i de la Qualitat Ambiental d'uns terrenys aptes per a l'ampliació de l'EDAR, i prosseguir els tràmits per a l'actualització del Conveni de col·laboració vigent.
- d. Les previsions de creixement i/o consolidació de sectors de població que suposin un augment dels volums d'aigua residual no es podran fer efectives fins a l'entrada en funcionament de l'ampliació de la capacitat de les infraestructures de sanejament i depuració en alta.

El trasllat d'aquest acord es fa condicionat a l'aprovació de l'acta, la qual cosa vos comunic als efectes escaients.

El president de la CMAIB

José Carlos Caballero Rubiato  
Palma, 26 de juliol de 2012

**Govern de les Illes Balears**Conselleria d'Agricultura, Medi Ambient  
i Territori  
Govern de les Illes Balears  
Agència Balear de l'Aigua  
i de la Qualitat Ambiental

15 MAIG 2012

REGISTRE SORTIDA

Núm. 703/12

Ajuntament de Consell  
Andreu Isern Pol  
Pça. Major, 3  
07330 Consell**Assumpte: Sol·licitud informe en relació a la Modificació de les Normes Subsidiàries de Consell i adaptació al PTM**

En relació a la seva sol·licitud , adjuntam informe tècnic

Atentament,

Palma, 15 de maig de 2012

El director executiu de l'Agència Balear  
de l'Aigua i de la Qualitat Ambiental

Jaume Ferriol Martí

**Agència Balear de l'Aigua i de la Qualitat Ambiental**MALLORCA: Pol. Son Rossinyol. Gremi Corredors, 10. 07009 Palma. Tel. 971 17 76 58 - Fax. 971 17 76 78  
DELEGACIÓ MENORCA: Camí des Lloc de Monges, s/n. 07760 Ciutadella. Tel./Fax 971 48 29 00  
DELEGACIÓ EIVISSA: Rotonda Santa Eulàlia, s/n. 07800 Eivissa. Tel. 971 19 31 90 - Fax 971 31 75 88



## Govern de les Illes Balears

Conselleria d'Agricultura, Medi Ambient i Territori

### **Informe dels serveis tècnics de sanejament i depuració de l'Agència Balear de l'Aigua i de la Qualitat Ambiental en relació a la Modificació de les Normes Subsidiàries de Consell i adaptació al PTM**

#### **1. Introducció**

El present Informe es redacta en compliment del que estableix l'article 15.3 del RDL 2/2008, de 20 de juny, pel qual s'aprova el text refós de la Llei del Sòl, així com el disposat per l'article 89.3 de la Llei 11/2006.

Per a la seva elaboració s'han seguit els criteris fixats en l'apartat vuitè de la Circular del conseller d'Agricultura, Medi Ambient i Territori de 7 de desembre de 2011, sobre disponibilitat d'aigua i capacitat de depuració.

#### **2. Antecedents**

El 27 de novembre de 2009 es va realitzar una reunió tècnica convocada per la CMAIB, per determinar l'abast i el nivell de detall de l'Informe de Sostenibilitat Ambiental (ISA) del procediment ambiental d'adaptació al PTI de Mallorca de les Normes Subsidiàries (NS) de Consell (art. 88 de la Llei 11/2006).

El 7 d'abril de 2010 l'Agència Balear de l'Aigua i de la Qualitat Ambiental, va sol·licitar informació mínima necessària per a poder informar en relació a la modificació de les NS, especificant els aspectes necessaris per tal de poder emetre informe.

El 10 de maig de 2010 es va rebre de l'Ajuntament, la consulta d'acord amb l'article 89.3 de la Llei 11/2006, corresponent a la fase de consulta durant l'exposició pública. En la resposta a aquesta consulta, de 25 de maig de 2010, es va reiterar el requeriment de la documentació sol·licitada anteriorment (07/04/2010).

El 18 d'octubre de 2010 va arribar la documentació anteriorment sol·licitada (07/04/2010 i 25/05/2010). L'informe corresponent, de 25 de febrer de 2011, condicionava l'emissió de l'informe a la cessió de terrenys per tal de poder efectuar l'ampliació de les instal·lacions de depuració en alta.

El 30 de març de 2012 l'ajuntament de Consell va tornar sol·licitar l'emissió de l'Informe corresponent a "Modificació de les Normes Subsidiàries de Consell i adaptació al PTM", argumentant que la no disponibilitat dels terrenys no impedeix l'emissió de l'Informe que resulta imprescindible per a la tramitació de les NNSS.

**Agència Balear de l'Aigua i de la Qualitat Ambiental**

CIF: Q07005071

MALLORCA: Pol. Son Rossinyol Orens Conadors, 10 07009, Palma. Tel. 971 17 76 58 Fax 971 17 76 78  
 DELEGACIÓ MENORCA: Camí des Llor de Montgat, s/n 07760, Ciutadella. Tel./Fax 971 48 29 00  
 DELEGACIÓ EIVISSA: Rotonda Santa Eulàlia, s/n 07800, Eivissa. Tel. 971 19 31 90 Fax 971 31 75 88



### **3. Descripció de la modificació de les NS**

Les normes preveuen un creixement del sòl urbà de 8,82 Ha, mitjançant el desenvolupament de sectors urbans i urbanitzables.

Els sectors urbans es dividixen en Àrees d'edificació per volumetria específica i Zones d'actuació.

Les NS recullen 2 Àrees d'edificació per volumetria específica per la creació d'una residència per la gent gran i la Illeta núm. 109 sense Increment constructiu.

També contempnen 2 UE (dins sòl urbà) i 6 àrees sistèmiques. Les Unitats d'Execució (UE) projecten un creixement residencial que sumen 555 nous habitatges.

Pel que fa al sòl urbanitzable, les NS preveuen 2 sectors: un de creixement residencial (SUP-01 de 29.823m<sup>2</sup> de superfície i una capacitat màxima de 246 habitants) i l'altre per la creació d'un espai per serveis i activitats artesanals (de 62.106m<sup>2</sup> de superfície i 41.965,8m<sup>2</sup> qualificats com a sòl lucratiu).

Respecte el creixement industrial que projecten les noves NS s'ha modificat la superfície destinada a activitats industrials i artesanals (sent 41.965,8m<sup>2</sup>) i l'estimació del volum d'aigües residuals generades es realitza en funció de les previsions que contempla el PHIB per a nous polígons (4.000m<sup>3</sup>/any). Amb aquestes dades es preveu un volum d'aigües residuals associades al nou polígon de 46 m<sup>3</sup>/dia aproximadament.

La població del municipi (a u de gener de 2009) era de 3.695 habitants, dels quals 3.158 habitants es concentraven al nucli urbà i 537 corresponen a població disseminada.

També recull les dades del cens d'habitatges de l'INE que establia pel 2001 un total de 1.479 habitatges dels quals 874 corresponien a famílies principals, 196 a secundaris i 409 estaven desocupats.

L'ajuntament, en el seu escrit de 18 d'octubre de 2010, també aclareix que la modificació de les NS qualifiquen la parcel·la on s'ubica l'EDAR com a sòl urbà (Serveis urbans), amb una reserva de superfície de 6.525m<sup>2</sup>.

En data de 18 d'octubre de 2010, se'ns va informar que la projecció de població a mig termini (any 2018), s'estimava en 4.294 habitants, 3.698 dels quals s'associaven al sòl urbà i 605 habitants distribuïts en disseminats.

### **4. Consideracions tècniques**

L'Agència Balear de l'Aigua i de la Qualitat Ambiental gestiona el sistema de depuració i sanejament en alta del municipi de Consell.



La normativa de referència és la Directiva 91/271/CEE, de 21 de maig, sobre el tractament de les aigües residuals urbanes.

Segons les enquestes de sanejament el nucli de Consell, el 30% de la xarxa de clavegueram municipal és separativa. El 99% de la població es trobaria connectada a la xarxa de clavegueram mentre que l'1% restant presentaria sistemes individuals per al tractament de les aigües residuals.

Respecte el creixement residencial, el desenvolupament de les unitats d'execució preveu una capacitat màxima de 1.665 habitants, mentre que el sector urbanitzable residencial (SUP-1) preveu la construcció de 82 nous habitatges (246 habitants si es considera un índex d'ocupació de 3 habitants per habitatge). El creixement residencial total previst per consolidació i creixement suma 1.911 habitants.

En aquest sentit cal destacar que les projeccions de població a mig termini (2018) presentades per l'ajuntament (octubre 2010) preveuen un augment de la població significativament inferior a les previsions de transformació urbanística contemplades a les Normes Subsidiàries.

Pel que fa al creixement industrial (urbanitzable de 41.966 m<sup>2</sup>) s'estima que generarà un volum d'aigua residual de 46 m<sup>3</sup>/dia aproximadament.

A dia d'avui, l'EDAR de Consell presenta un cabal de disseny de 437m<sup>3</sup>/dia i una capacitat per a 2.652 h.e..

Pel que fa al 2011 el cabal mitjà tractat en temps sec va ser de 475 m<sup>3</sup>/dia i una població equivalent de 2.997 h.e..

La projecció de població a mig termini (2018) prevista per l'ajuntament de Consell és la següent:

	SOL URBÀ I RÚSTIC						
	Situació actual nuclis			Futur nuclis			
	Pobl. censada	Pobl. Censada a S.U.	Pobl. Censada disseminada	Estimació Increment a nuclis	Pobl. Prevista a nuclis	Cabal (m <sup>3</sup> /dia)	Pobl. Equivalent (h.e.)
Consell	3.695	3.158	537	540	3698	610,170	3.702

Municipis	SOL INDUSTRIAL					
	Situació actual		Situació futura			
	Superfície consolidada (m <sup>2</sup> )	Cabal associat (m <sup>3</sup> /dia)	Increment superfície (m <sup>2</sup> )	Cabal associat increment (m <sup>3</sup> /dia)	Cabal total (m <sup>3</sup> /dia)	Població equivalent (h.e.)
Consell	0	0	41.966	46	46	280

D'aquesta manera s'espera un volum total d'arribada a l'EDAR d'uns 656 m<sup>3</sup>/dia i 3.982 h.e. (considerant que es mantenen les dades de dotació i





concentració de DBO<sub>5</sub> mesurades en l'actualitat), superant els paràmetres de disseny de la instal·lació.

Per altra banda s'ha detectat l'arribada d'un elevat cabal d'aigües pluvials a l'EDAR, el qual perjudica el rendiment de les instal·lacions (del 7,82% respecte el cabal anual). Per aquest motiu es considera necessària la separació de les aigües residuals de les pluvials, o bé escometre actuacions substitutòries que permetin reduir els impactes sobre el medi derivats de l'existència de xarxes unitàries.

Cal destacar que l'EDAR de Consell no té capacitat suficient per gestionar tot l'augment de les aigües residuals (associat a la projecció de població a mig termini) i que l'Agència Balear de l'Aigua i de la Qualitat Ambiental està pendent de la cessió de terrenys per part de l'ajuntament, tal com es pot comprovar amb la carta enviada en juny de 2008 (s'adjunta còpia) a l'ajuntament de Consell, per tal d'iniciar la redacció del projecte d'ampliació de l'EDAR de Consell.

## 5. Conclusions

Per tot l'exposat anteriorment i atès que:

- L'EDAR de Consell presenta un cabal de disseny de 437m<sup>3</sup>/dia i una capacitat per a 2.652 h.e..
- Els valors dels paràmetres de funcionament de l'any 2011 presenten un cabal diari i població equivalent en temps sec de 475 m<sup>3</sup>/dia i 2.997 h.e. respectivament.
- La influència de les pluvials s'ha estimat en un 7,82% del cabal anual.
- Segons les NNSS vigents els terrenys on s'ubica l'EDAR de Consell estan qualificats com a Sòl Urbà.
- L'Agència Balear de l'Aigua i de la Qualitat Ambiental va sol·licitar formalment la cessió d'uns terrenys per a l'ampliació en data de 5 de juny de 2008 (s'adjunta còpia).
- L'apartat vuitè de la Circular del conseller d'Agricultura, Medi Ambient i Territori sobre unificació de criteris d'interpretació de la Llei 11/2006, de 14 de setembre, d'AIA i AAE a les Illes Balears; de la Llei 5/2005, de 26 de maig, per a la conservació dels espais de rellevància ambiental de les Illes Balears (LECO) i dels instruments d'ordenació dels espais naturals protegits a l'empara de la legislació ambiental de 7 de desembre de 2011 estableix els criteris per a l'elaboració dels informes de l'administració hidràulica sobre disponibilitat d'aigua i capacitat de depuració.



s'emet el present informe de la "Modificació de les Normes Subsidiàries de Consell i adaptació al PTM", de manera que l'ajuntament de Consell haurà de donar compliment a les següents condicions:

1. Adoptar les mesures adients per tal d'optimitzar el funcionament **actual** del sistema integral de sanejament i depuració en alta, consistents en:
  - Millorar el control dels abocaments a la xarxa de clavegueram municipal, per garantir l'estricta compliment de l'Ordenança d'ús de la xarxa i la normativa vigent en la matèria.
  - Minimitzar l'entrada d'aigües d'origen pluvial al sistema.
2. Preveure les reserves d'espai necessàries per ubicar les infraestructures de sanejament i depuració en alta, així com la seva qualificació com a sistema general, contemplant les figures de protecció ambiental i territorial, als efectes de garantir la viabilitat de les actuacions futures.
3. Formalitzar la cessió a l'Agència Balear de l'Aigua i de la Qualitat Ambiental d'uns terrenys aptes per a l'ampliació de l'EDAR, i prosseguir els tràmits per a l'actualització del Conveni de col·laboració vigent.
4. Les previsions de creixement i/o consolidació de sectors de població que suposin un augment dels volums d'aigua residual **no** es podran fer efectives fins a l'entrada en funcionament de l'ampliació de la capacitat de les infraestructures de sanejament i depuració en alta.

Palma, 14 de maig de 2012

El tècnic ambiental

José Luis Fernández Pallser

Vist-i-plau:

El cap d'àrea de planificació i projectes de sanejament i depuració

Antoni Bernat Homar



47/590

AJUNTAMENT DE CONSELL Registre General	
Data 22.05.2012	
Entrada	Sortida
Núm 1113	Núm

DESTINATARIO
ALCALDE DE CONSELL AYUNTAMIENTO DE CONSELL PLAÇA MAJOR, 3 07330 - CONSELL (MALLORCA - ISLAS BALEARES) TEL.: 971 622 095

**INFORME SOBRE LA ADAPTACIÓN DE LAS NORMAS SUBSIDIARIAS DE CONSELL (MALLORCA) AL PLAN TERRITORIAL DE MALLORCA (Exp. 120035. Doc. Aprobado inicialmente)**

**1.- Antecedentes**

Por Orden del Ministerio de la Presidencia de 5 de septiembre de 2001 (B.O.E. nº 221 de 14 de septiembre) es aprobado el Plan Director del Aeropuerto de Palma de Mallorca.

Por Orden FOM/2550/2011 del Ministerio de Fomento de 31 de agosto de 2011 (B.O.E. nº 231 de 26 de septiembre) es aprobado el Plan Director del Aeropuerto de Son Bonet.

PLAN TERRITORIAL INSULAR DE MALLORCA

Con fecha de 28 de marzo de 2005 tuvo entrada en el Departamento oficio enviado por la Dirección de Planificación de Infraestructuras de Aena, por el que se comunicaba la aprobación definitiva del "Plan Territorial Insular de Mallorca" por el Consell Insular el 13 de diciembre de 2004 (B.O.I.B. nº 188, de 31 de diciembre). El 14 de abril de 2005, esta Dirección General evacuó escrito sobre dicho plan, en el que se solicitaba al Consell de Mallorca la modificación del plan territorial, al objeto de incluir las afecciones originadas por los aeropuertos de Palma de Mallorca y Son Bonet, y por las distintas instalaciones radioeléctricas para la navegación aérea situadas en la Isla de Mallorca.



## MODIFICACIÓN PUNTUAL DEL PLAN TERRITORIAL INSULAR DE MALLORCA

Con fecha de 7 de agosto de 2008 tuvo entrada en el Departamento, escrito remitido por la Delegación de Gobierno en Illes Balears en el que daba traslado a la solicitud del Departamento del Territorio del Consell de Mallorca para que esta Dirección General emitiese informe preceptivo sobre el documento de la "Modificación Puntual del Plan Territorial Insular de Mallorca", conforme a lo establecido en la Disposición Adicional Segunda del Real Decreto 2591/1998. El 9 de junio de 2009, esta Dirección General evacuó el informe preceptivo solicitado con carácter desfavorable.

Posteriormente, con fecha de 30 de septiembre de 2009 este Centro Directivo evacuó Adenda al informe sobre la aprobación inicial de la "Modificación Puntual del Plan Territorial Insular de Mallorca", como consecuencia del informe de Aena "Observaciones al informe de la DGAC sobre la aprobación inicial de la "Modificación Puntual del Plan Territorial Insular de Mallorca" con fecha de entrada de 27 de junio de 2009.

## MODIFICACIÓN PUNTUAL Nº 2 DEL PLAN TERRITORIAL INSULAR DE MALLORCA

Con fecha de 7 de julio de 2010 tuvo entrada en el Departamento, escrito remitido por la Subdelegación del Gobierno en las Islas Baleares en el que daba traslado a la solicitud del Consejo Insular de Mallorca para que esta Dirección General emitiera informe preceptivo sobre el documento de la aprobación inicial de la "Modificación Puntual número 2 del Plan Territorial Insular de Mallorca", conforme a lo establecido en la Disposición Adicional Segunda del Real Decreto 2591/1998. El 17 de agosto de 2010, esta Dirección General evacuó el informe preceptivo solicitado con carácter desfavorable.

El Pleno del Consejo Insular de Mallorca en sesión celebrada el día 13 de enero de 2011, adoptó el acuerdo de aprobar definitivamente la "Modificación Puntual nº 2 del Plan Territorial Insular de Mallorca" (BOIB, nº 18 EXT de 4 de febrero). El 9 de marzo de 2011, la Dirección General de Aviación Civil interpuso requerimiento contra dicho acuerdo del Pleno del Consejo Insular de Mallorca.



En respuesta al requerimiento, con fecha de 14 de noviembre de 2011 el Consejero de Urbanismo y Territorio del Consejo Insular de Mallorca dictó resolución en la que se dispone el inicio del procedimiento de redacción de una instrucción técnica que incorpore un anexo planimétrico y una normativa asociada, y que cumpla íntegramente con lo requerido por el Ministerio de Fomento.

### ADAPTACIÓN DE LAS NORMAS SUBSIDIARIAS DE CONSELL (MALLORCA) AL PLAN TERRITORIAL DE MALLORCA

El Pleno del Ayuntamiento de Consell en sesión celebrada el día 27 de abril de 2010, adoptó el acuerdo de aprobar inicialmente la “Adaptación de las Normas Subsidiarias de Consell (Mallorca) al Plan Territorial de Mallorca”.

Con fecha de 21 de febrero de 2012 tuvo entrada en el Departamento la solicitud por parte del Ayuntamiento de Consell, para que esta Dirección General emitiese informe preceptivo sobre la “Adaptación de las Normas Subsidiarias de Consell (Mallorca) al Plan Territorial de Mallorca”, conforme a lo establecido en la Disposición Adicional Segunda del Real Decreto 2591/1998 modificado por Real Decreto 1189/2011.

Mediante escrito de fecha de 21 de marzo de 2012, esta Dirección General remitió a Aena un borrador de informe sobre la “Adaptación de las Normas Subsidiarias de Consell (Mallorca) al Plan Territorial de Mallorca”, recibándose, con fecha de 9 de mayo de 2012, como respuesta un informe de dicha Entidad Pública Empresarial, considerando, dicho borrador, correcto en lo que respecta a sus competencias.

Por todo lo anterior y en relación con los trámites que sigue el Ayuntamiento de Consell respecto a la “Adaptación de las Normas Subsidiarias de Consell (Mallorca) al Plan Territorial de Mallorca”, y a los efectos previstos en la Disposición Adicional Segunda del Real Decreto 2591/1998 modificado por Real Decreto 1189/2011, en lo que afecciones aeroportuarias se refiere, se informa de lo siguiente:



No habiéndose recibido la documentación en lengua castellana, este informe se evacua, por tanto, con la salvedad que pueda derivarse de la correcta interpretación de los textos en otra lengua.

## **2.- Remisión de los proyectos urbanísticos y carácter del informe**

Conforme a lo que establece la Disposición Adicional Segunda del referido Real Decreto, la remisión al Ministerio de Fomento de los instrumentos de ordenación que afecten a la Zona de Servicio de los Aeropuertos de Interés General o a sus Espacios circundantes sujetos a las Servidumbres Aeronáuticas establecidas o a establecer, debe realizarse antes de la Aprobación Inicial, estableciéndose un plazo de tres meses para la emisión del informe antes de poder continuar con la tramitación de los instrumentos de ordenación.

En cuanto al carácter del presente informe, no se trata de alegaciones emitidas durante la fase de información pública, sino que posee carácter preceptivo y vinculante, estableciéndose en el artículo anteriormente mencionado que no podrán aprobarse definitivamente los planes que no acepten las observaciones formuladas por el Ministerio de Fomento, en lo que afecte a las competencias exclusivas del Estado.

La obligación de que sean informados los planes territoriales y urbanísticos que afecten a la Zona de Servicio Aeroportuaria o a sus espacios circundantes sujetos a Servidumbres Aeronáuticas establecidas o a establecer para preservar las competencias estatales en materia aeroportuaria así como su carácter vinculante se hallan amparados plenamente en la Sentencia del Tribunal Constitucional 46/2007, de 1 de marzo de 2007.

## **3.- Normativa Sectorial**

La "Adaptación de las Normas Subsidiarias de Consell (Mallorca) al Plan Territorial de Mallorca" deberá incluir mención a la normativa sectorial aplicable. En particular:

Ley 48/60, de 21 de julio (B.O.E. nº 176, de 23 de julio) sobre Navegación Aérea, modificada por Ley 55/99 sobre Medidas Fiscales, Administrativas y de Orden Social, de 29 de diciembre (B.O.E. nº 312, de 30 de diciembre).



Ley 21/2003, de 7 de julio, de Seguridad Aérea (B.O.E nº 162, de 8 de julio).

Artículo 166 de la Ley 13/1996, de 30 de diciembre, de Medidas Fiscales, Administrativas y de Orden Social (B.O.E. nº 315, de 31 de diciembre).

Decreto 584/72, de 24 de febrero (B.O.E. nº 69, de 21 de marzo) de Servidumbres Aeronáuticas, modificado por Decreto 2490/74, de 9 de agosto (B.O.E. nº 218, de 11 de septiembre), por Real Decreto 1541/2003, de 5 de diciembre (B.O.E. nº 303, de 19 de diciembre) y por Real Decreto 1189/2011, de 19 de agosto (B.O.E. nº 204, de 25 de agosto).

Real Decreto 2591/1998, de 4 de diciembre, de Ordenación de los Aeropuertos de Interés General y su Zona de Servicio (B.O.E. nº 292, de 7 de diciembre) modificado por Real Decreto 1189/2011, de 19 de agosto (B.O.E. nº 204, de 25 de agosto).

Real Decreto 416/2011, de 18 de marzo, por el que se actualizan las servidumbres aeronáuticas del aeropuerto de Palma de Mallorca - Base Aérea de Son San Juan (B.O.E. núm. 77, de 31 de marzo).

Real Decreto 376/2011, de 11 de marzo, por el que se actualizan las servidumbres aeronáuticas del aeropuerto de Son Bonet (B.O.E. núm. 77, de 31 de marzo).

Orden del Ministerio de la Presidencia de 5 de septiembre de 2001 por la que es aprobado el Plan Director del Aeropuerto de Palma de Mallorca (B.O.E. nº 221 de 14 de septiembre).

Orden FOM/2550/2011 del Ministerio de Fomento de 31 de agosto de 2011 por la que es aprobado el Plan Director del Aeropuerto de Son Bonet (B.O.E. nº 231 de 26 de septiembre).



#### **4.- Servidumbres Aeronáuticas**

##### **4.1.- Normativa Aplicable y Criterios de Referencia**

Servidumbres Aeronáuticas establecidas conforme a la Ley 48/60, de 21 de julio (B.O.E. nº 176, de 23 de julio) sobre Navegación Aérea, y Decreto 584/72, de 24 de febrero (B.O.E. nº 69, de 21 de marzo) de Servidumbres Aeronáuticas, modificado por Decreto 2490/74, de 9 de agosto (B.O.E. nº 218, de 11 de septiembre), por Real Decreto 1541/2003, de 5 de diciembre (B.O.E. nº 303, de 19 de diciembre) y por Real Decreto 1189/2011, de 19 de agosto (B.O.E. nº 204, de 25 de agosto).

Real Decreto 416/2011, de 18 de marzo, por el que se actualizan las servidumbres aeronáuticas del aeropuerto de Palma de Mallorca - Base Aérea de Son San Juan (B.O.E. núm. 77, de 31 de marzo).

Real Decreto 376/2011, de 11 de marzo, por el que se actualizan las servidumbres aeronáuticas del aeropuerto de Son Bonet (B.O.E. núm. 77, de 31 de marzo).

Propuesta de Servidumbres Aeronáuticas contenidas en el Plan Director del Aeropuerto de Palma de Mallorca aprobado por Orden del Ministerio de la Presidencia de 5 de septiembre de 2001 (B.O.E. nº 221 de 14 de septiembre), definidas en base al Decreto de Servidumbres Aeronáuticas y los criterios vigentes de la Organización de Aviación Civil Internacional (O.A.C.I.).

Propuesta de Servidumbres Aeronáuticas contenidas en el Plan Director del Aeropuerto de Son Bonet aprobado por Orden FOM/2550/2011 del Ministerio de Fomento de 31 de agosto de 2011 (B.O.E. nº 231 de 26 de septiembre), definidas en base al Decreto de Servidumbres Aeronáuticas y los criterios vigentes de la Organización de Aviación Civil Internacional (O.A.C.I.).





#### 4.2- Afecciones sobre el Territorio

La totalidad del término municipal de Consell se encuentra incluido en las Zonas de Servidumbres Aeronáuticas Legales correspondientes al Aeropuerto de Palma de Mallorca y al Aeropuerto de Son Bonet. En los planos que se adjuntan como Anexo I a este informe, se representan las líneas de nivel de las superficies limitadoras de las Servidumbres Aeronáuticas del Aeropuerto de Palma de Mallorca y del Aeropuerto de Son Bonet que afectan a dicho término municipal, las cuales determinan las alturas (respecto al nivel del mar) que no debe sobrepasar ninguna construcción (incluidos todos sus elementos como antenas, pararrayos, chimeneas, equipos de aire acondicionado, cajas de ascensores, carteles, remates decorativos, etc.), modificaciones del terreno u objeto fijo (postes, antenas, aerogeneradores incluidas sus palas, carteles, etc.), así como el gálibo de viario o vía férrea.

La "Adaptación de las Normas Subsidiarias de Consell (Mallorca) al Plan Territorial de Mallorca" deberá incorporar entre sus planos normativos, los planos de las Servidumbres Aeronáuticas del Aeropuerto de Palma de Mallorca y del Aeropuerto de Son Bonet, debiendo dejar constancia expresa del párrafo anterior en la normativa de su documentación.

En particular, el término municipal de Consell se encuentra principalmente afectado por la Superficie de Aproximación Intermedia de la maniobra NDB L RWY 24L, la Superficie de Aproximación Intermedia de la maniobra VOR RWY 24R, la Superficie de Aproximación Final de la maniobra TACAN RWY 24R y la Superficie de Aproximación Final de la maniobra VOR RWY 24R, del Aeropuerto de Palma de Mallorca, y por la Superficie de Subida de Despegue del Aeropuerto de Son Bonet.

Teniendo en cuenta las cotas del terreno, según la cartografía disponible y las cotas de las servidumbres aeronáuticas, así como la altura máxima de las mayores construcciones propuestas en la documentación recibida, hay cota, en principio, suficiente para que las servidumbres aeronáuticas no sean sobrepasadas por dichas construcciones, las cuales, en cualquier caso, deberán quedar por debajo de dichas servidumbres, incluidos todos sus elementos (como: antenas, pararrayos, chimeneas, equipos de aire acondicionado, cajas de



ascensores, carteles, remates decorativos, etc.), incluidas las grúas de construcción y similares.

Según el artículo 10 del Decreto 584/72, de Servidumbres Aeronáuticas, se recomienda que el planeamiento indique que las instalaciones no emitan humo, polvo, niebla o cualquier otro fenómeno en niveles que puedan constituir un riesgo para las aeronaves que operan en el Aeropuerto de Palma de Mallorca y el Aeropuerto de Son Bonet, incluidas las instalaciones que supongan un refugio de aves en régimen de libertad. Por otro lado, se deben tener en cuenta las posibles reflexiones de la luz solar en los tejados y cubiertas, así como fuentes de luz artificial que pudieran molestar a las tripulaciones de las aeronaves y poner en peligro la seguridad de las operaciones aeronáuticas.

En cuanto a la posible instalación de aerogeneradores, debido a su gran altura, en la que se ha de incluir la longitud de sus palas, se ha de asegurar que en ningún caso vulneren las Servidumbres Aeronáuticas del Aeropuerto de Palma de Mallorca y del Aeropuerto de Son Bonet. Lo mismo se ha de aplicar para las líneas de transporte de energía eléctrica, las infraestructuras de telecomunicaciones, tales como antenas de telefonía y enlaces de microondas, y demás estructuras que por su funcionamiento precisen ser ubicadas en plataformas elevadas.

En consecuencia con todo lo anteriormente expuesto, este Centro Directivo informa favorablemente la "Adaptación de las Normas Subsidiarias de Consell (Mallorca) al Plan Territorial de Mallorca", en lo que a Servidumbres Aeronáuticas se refiere, con las condiciones impuestas por este informe, sin perjuicio de lo que el Ministerio de Defensa estime en relación con sus competencias respecto a la Base Aérea de Son San Juan.

## **5.- Normativa sobre Autorizaciones en materia de Servidumbres Aeronáuticas**

Con independencia de lo indicado en el presente informe respecto al planeamiento urbanístico, se recuerda que, al encontrarse el ámbito incluido en las Zonas de Servidumbres Aeronáuticas Legales, la ejecución de cualquier construcción o estructura (postes, antenas, aerogeneradores-incluidas las palas- etc.), y la instalación de los medios necesarios para su construcción (incluidas las grúas de construcción y similares), requerirá resolución favorable



previa de la Agencia Estatal de Seguridad Aérea (AESA), conforme a los artículos 29 y 30 del Decreto 584/72 en su actual redacción, circunstancia que deberá recogerse en los documentos de planeamiento.

## 6.- Indicación de recursos y emplazamiento

La Administración competente para la aprobación definitiva del planeamiento podrá interponer contra el presente informe recurso contencioso administrativo ante el Tribunal Superior de Justicia de Madrid en el plazo de dos meses contados desde el día siguiente a la notificación, salvo que opte por plantear previamente el requerimiento regulado en el artículo 44 de la LJCA.

Para el caso de que, por razón del contenido del presente informe, sea recurrido el acto de aprobación definitiva del planeamiento se le comunica que, conforme al artículo 21.1.a) de la Ley 29/1998, de 13 de julio, debería ser emplazada al correspondiente recurso la Administración General del Estado.

Madrid, a 14 de mayo de 2012

EL SUBDIRECTOR GENERAL DE AEROPUERTOS Y NAVEGACIÓN AÉREA



Jesús Pérez Blanco

CONFORME

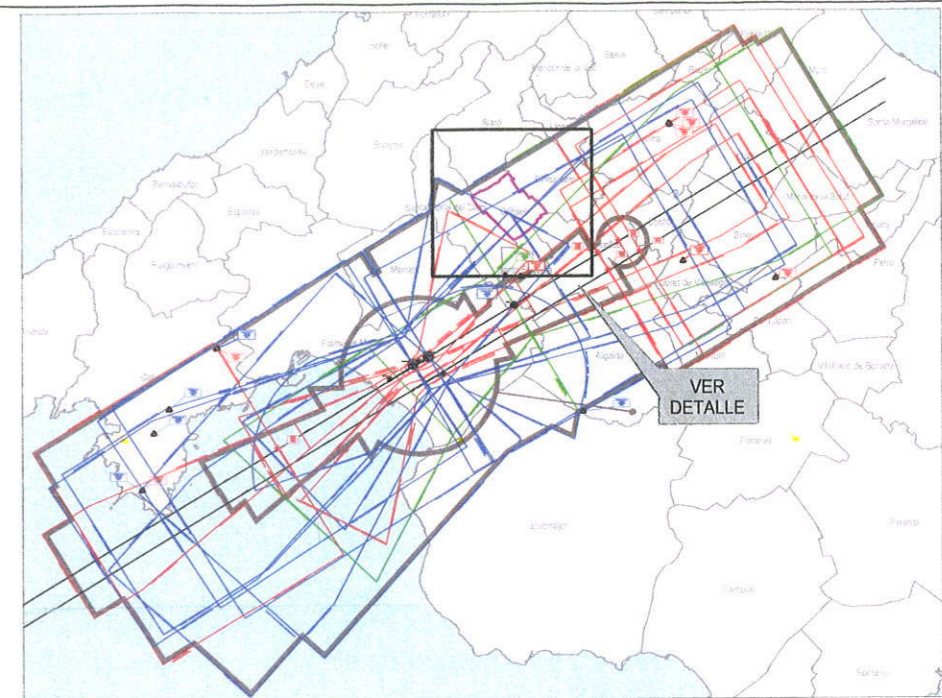
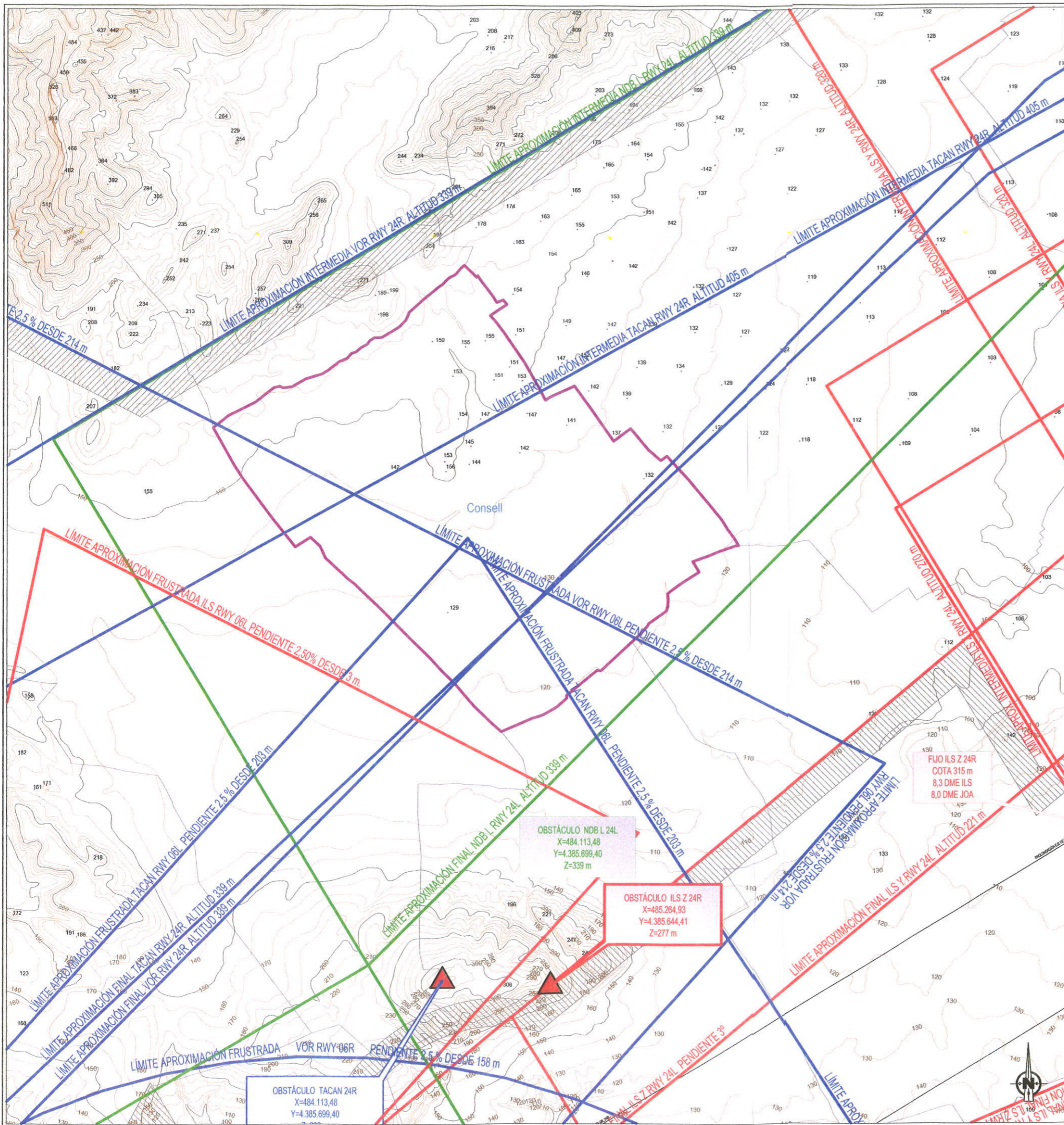
EL DIRECTOR GENERAL DE AVIACIÓN CIVIL

Ángel-Luis Arias Serrano





**ANEXO I**  
**SERVIDUMBRES AERONÁUTICAS**

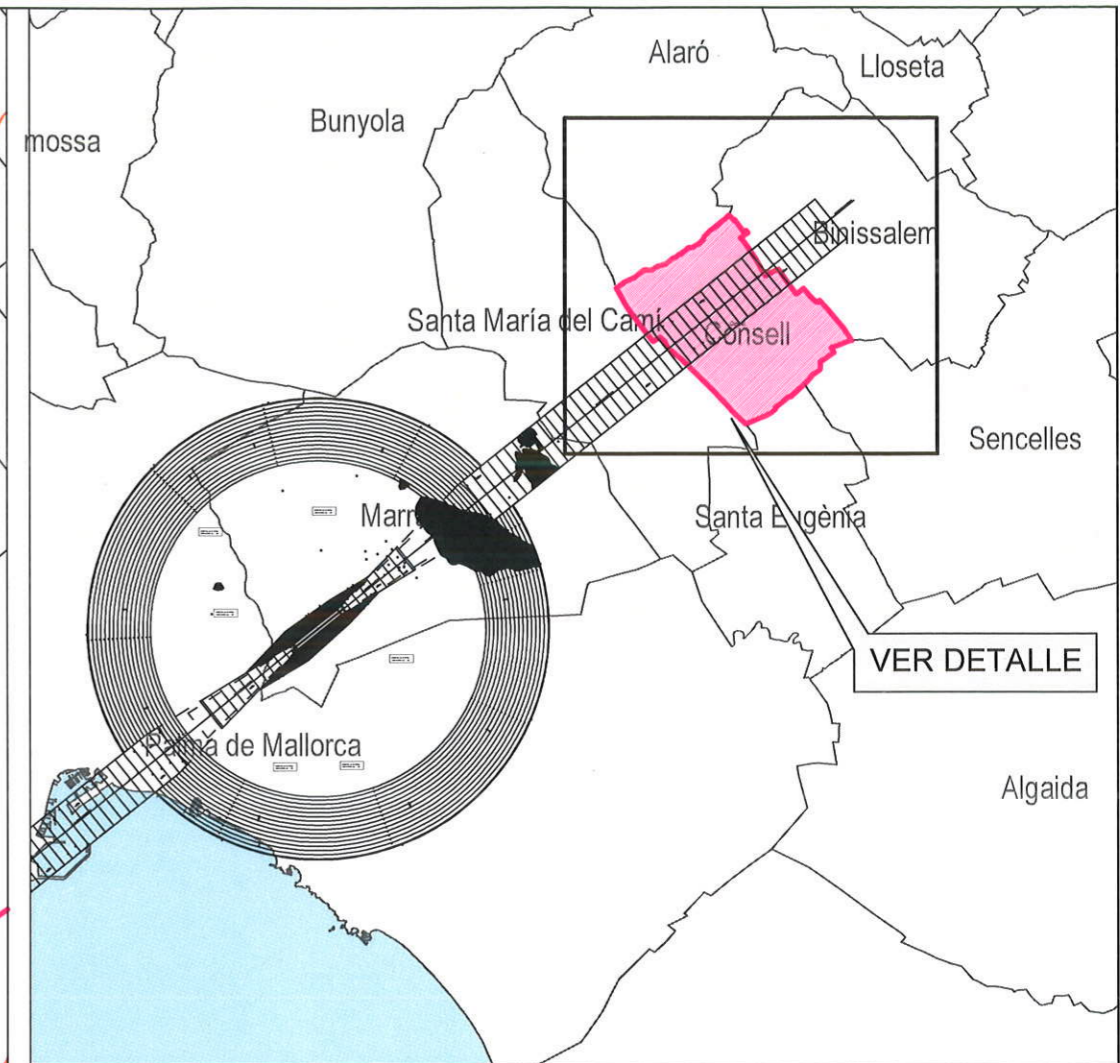
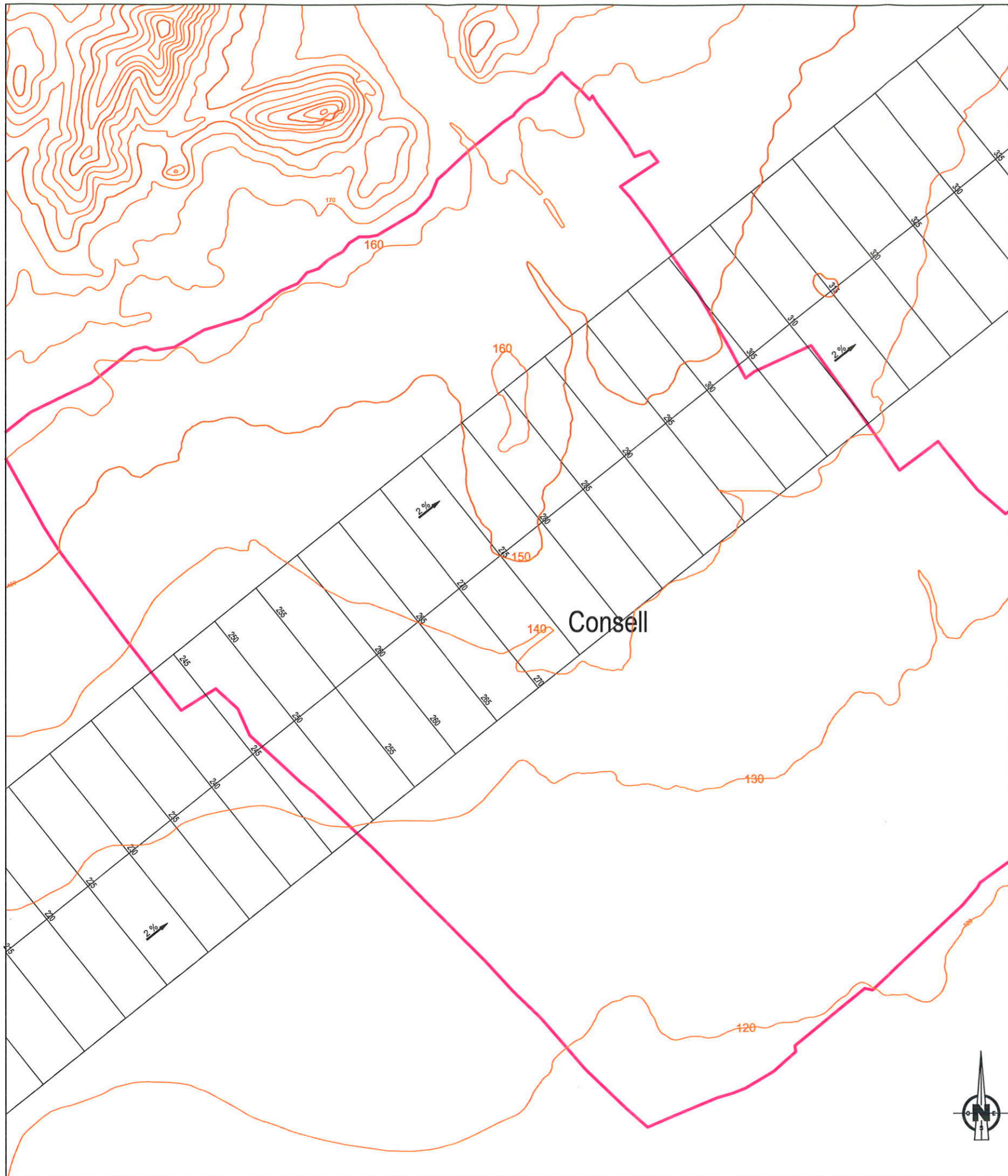


ESCALA: 1:400.000

LEYENDA

- ÁMBITO DE ESTUDIO
- LÍMITE DE TÉRMINOS MUNICIPALES
- ENVOLVENTE SERVIDUMBRES DE OPERACIÓN DE AERONAVES
- ENVOLVENTE SERVIDUMBRES DE AERÓDROMO
- SERVIDUMBRES DE OPERACIÓN DE LAS MANIOBRAS ILS
- SERVIDUMBRES DE OPERACIÓN DE LAS MANIOBRAS VOR
- SERVIDUMBRES DE OPERACIÓN DE LAS MANIOBRAS NDB
- CURVAS DE NIVEL Y COTA DEL TERRENO

 GOBIERNO DE ESPAÑA	 MINISTERIO DE FOMENTO	SECRETARÍA DE ESTADO DE INFRAESTRUCTURAS, TRANSPORTE Y VIVIENDA SECRETARÍA GENERAL DE TRANSPORTES DIRECCIÓN GENERAL DE AVIACIÓN CIVIL SUBDIRECCIÓN GENERAL DE AEROPUERTOS Y NAVEGACIÓN AÉREA	
<b>AEROPUERTO DE PALMA DE MALLORCA</b>			
<b>SERVIDUMBRES AERONÁUTICAS</b>			
<b>SERVIDUMBRES DE OPERACIÓN DE LAS AERONAVES</b>			
ESCALA	FECHA	REF.	PLANO
1:30.000	MARZO 2012		1



ESCALA 1/ 180.000

LEYENDA

- ÁMBITO DE ESTUDIO (TÉRMINO MUNICIPAL DE CONSELL)
- LÍMITE DE TÉRMINOS MUNICIPALES
- SUPERFICIES DE LIMITACIÓN DE ALTURA DE LAS SERVIDUMBRES DE AERÓDROMO E INSTALACIONES RADIOELÉCTRICAS
- ÁREA DE SERVIDUMBRE VULNERADA POR EL TERRENO. OBSTÁCULO
- ZONA DE SEGURIDAD

<b>GOBIERNO DE ESPAÑA</b> MINISTERIO DE FOMENTO	SECRETARÍA DE ESTADO DE INFRAESTRUCTURAS, TRANSPORTE Y VIVIENDA SECRETARÍA GENERAL DE TRANSPORTES DIRECCIÓN GENERAL DE AVIACIÓN CIVIL SUBDIRECCIÓN GENERAL DE AEROPUERTOS Y NAVEGACIÓN AÉREA		
	<b>AEROPUERTO DE SON BONET</b> <b>SERVIDUMBRES AERONÁUTICAS</b>		
<b>SERVIDUMBRES DE AERÓDROMO E INSTALACIONES RADIOELÉCTRICAS</b>			
ESCALA	FECHA	REF.	PLANO
1:20.000	MARZO 2012		2

