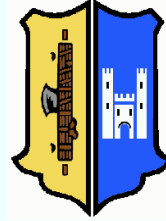
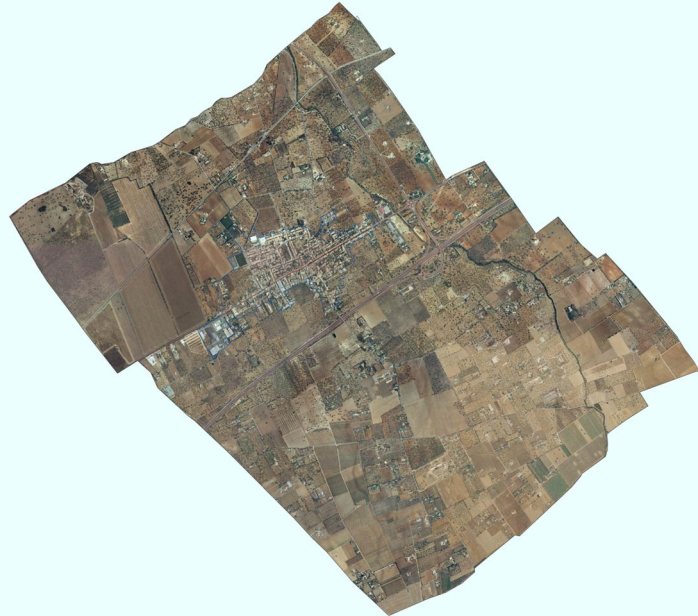


## AJUNTAMENT DE CONSELL



### ADAPTACIÓ DE LES NORMES SUBSIDIÀRIES AL PLA TERRITORIAL DE MALLORCA

### MEMÒRIA INFORMATIVA



Gabinet d'Anàlisi Ambiental i Territorial. GaaT SL

abril 2010

# MEMÒRIA INFORMATIVA

## ÍNDEX

<b>1</b>	<b>INFORMACIÓ DEL TERRITORI</b>	<b>3</b>
1.1	EL MUNICIPI	3
1.2	MEDI FÍSIC I NATURAL	5
1.2.1	Geografia	5
1.2.2	Geologia i litologia	5
1.2.3	Hidrologia	5
1.2.4	Clima	11
1.2.5	Vegetació i fauna	14
1.2.5.1	Vegetació	14
1.2.5.2	Fauna	15
1.2.5.3	Espais Naturals Protegits	17
1.2.6	Riscos	17
1.3	PAISATGE I USOS DEL SÒL	18
1.3.1	Paisatge	18
1.3.2	Usos del sòl	20
1.4	INFORMACIÓ ECONÒMICA I DEMOGRÀFICA	23
1.4.1	Estudi i prognosi demogràfica	23
1.4.2	Projecció demogràfica 2008-2018	32
1.4.3	Habitatge	43
1.4.4	Activitat econòmica	45
1.5	INFRAESTRUCTURES I EQUIPAMENTS	50
1.5.1	Infraestructures i vectors ambientals	50
1.5.1.1	Aigua	50
1.5.1.2	Energia	53
1.5.1.3	Residus	54
1.5.1.4	Xarxa viària i transports	55
1.5.2	Xarxa d'Equipaments	56
1.5.2.1	Escolar	56
1.5.2.2	Sanitari	56
1.5.2.3	Sociocultural	56
1.5.2.4	Esportiu	56
1.5.2.5	Xarxa d'espais lliures	56
1.6	ELEMENTS I EDIFICIS DE PATRIMONI HISTÒRIC	58
1.7	PLANEJAMENT MUNICIPAL VIGENT	62
1.7.1	Evolució històrica i situació urbanística actual	62
1.7.2	Classificació del sòl	64
<b>2</b>	<b>ANNEX CARTOGRÀFIC</b>	<b>65</b>

**ANNEX CARTOGRÀFIC**

PI- 1: Estructura territorial	E: 1:15.000
PI- 2: Usos del sòl	E: 1:15.000
PI- 3-1: Planejament anteriorment vigent. Sòl urbà	E: 1:2.000
PI- 3-2: Planejament anteriorment vigent. Sòl rústic	E: 1:15.000
PI- 4: Serveis urbans	E: 1:2.000
PI- 5-1: Estructura cadastral. Sòl urbà	E: 1:2.000
PI- 5-2: Estructura cadastral. Sòl rústic	E: 1:10.000
PI- 6: Riscos	E: 1:15.000

# 1 INFORMACIÓ DEL TERRITORI

## 1.1 EL MUNICIPI

El municipi de Consell limita al nord amb el terme d'Alaró, a l'est amb el de Binissalem i el de Sencelles, al sud amb el de Santa Eugènia a l'oest amb el de Santa Maria del Camí. Amb una extensió de 13,69 km<sup>2</sup>, és el quart terme municipal més petit de Mallorca, i una població de 3.252 habitants (Padró 2007), té una densitat de 237,5 h/km<sup>2</sup>.

El terme es caracteritza per la planura del seu terreny, amb un lleuger pendent, en direcció nord-oest, cap a la serra de Tramuntana. Les cotes d'altura màxima es localitzen als dos extrems nord del terme, a les terres de la possessió de Masnou o Mainou (166 m) i a les des Rafal (160 m).

La cota mínima es troba, a l'extrem sud, al vinyet de can Ribes (116 m). Solament destaca, al nord-est del terme, el puig Ventós, vora la possessió de Son Lluc, perllongació, cap al nord, del petit altell on s'aixeca la vila de Consell (154 m).

Al terme de Consell hi ha dues zones ben diferenciades. La primera va dels 130 m als 160 m d'altitud, aproximadament des del camí del Raiguer, on se situa el Raiguer estricte, protegit per la serra de Tramuntana dels vents del nord, amb un microclima caracteritzat per unes temperatures més suaus que al Pla de Mallorca. En aquesta zona afavorida s'han consolidat les grans vies històriques, com l'eix Palma–Pollentia a l'època romana, el camí del Raiguer en el període islàmic, el camí de Muro, la carretera Palma–Alcúdia i el ferrocarril Palma–Inca des del 1875. Aquesta situació privilegiada dins les xarxes de comunicació ha permès que hi hagi hagut, en major o menor intensitat, presència humana ininterrompudament des de l'arribada dels primers pobladors, sobretot vora el camí del Raiguer i la carretera Palma–Alcúdia.

Al llarg d'aquesta via se situa la vila de Consell amb els ravals des Molí i Son Pontiró, on s'endevina la forma primitiva de poble–carrer. Un grup de cases a destacar és el de Son Ullet, prop del camí del Raiguer. En aquesta zona nord es localitzen les possessions de Masnou, Son Corcó Vell, Son Bet, Son Corcó Nou, Son Manyes, terres des Velar i de Son Jordi, es Rafal, Son Lluc, Son Cosmè, sa Cabana, can Ribes, Son Fiol, Son Pontiró, Son Boi, cas Torrer i terres de Son Mas i des Camp Roig.

Estan dedicades majoritàriament, al cultiu de l'ametller i el garrover, amb pastures per al bestiar, des de mitjans XIX. A Masnou hi ha 4 ha de garriga, l'única extensió forestal existent en tota la superfície municipal.

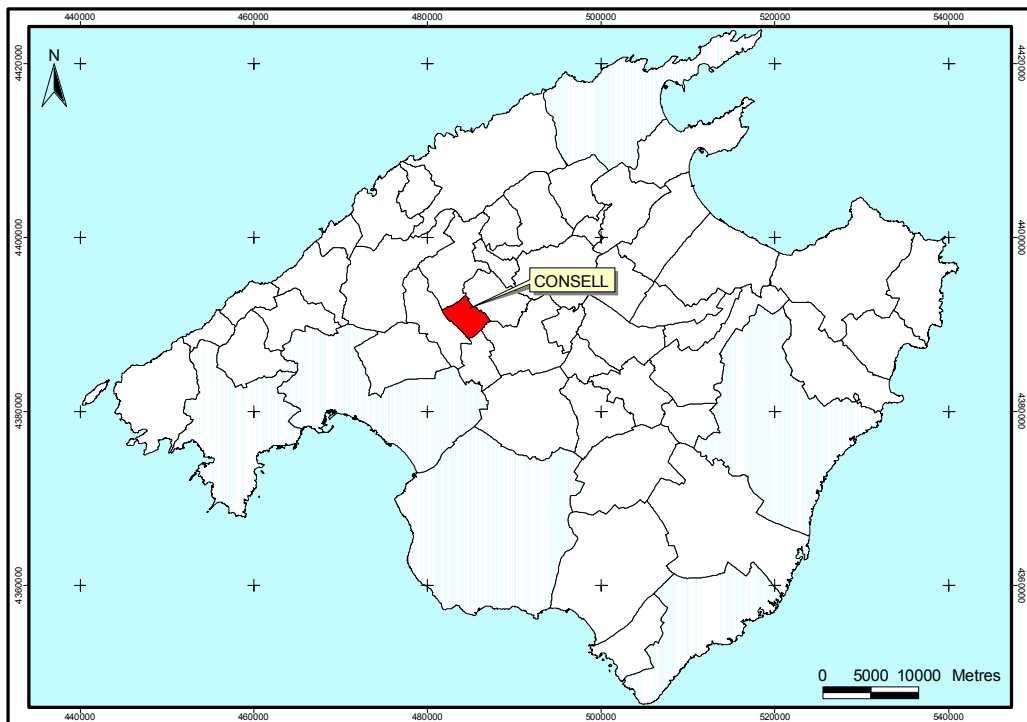
La segona zona del terme de Consell, la que es troba per sota dels 130 m, correspon a la zona sud del camí de Muro, on la planura és més evident i es comencen a notar els efectes de les inversions tèrmiques pròpies del Pla, les quals minven les collites de l'ametlla i de la garrova i fan que hi predominin els cultius de la vinya i dels cereals (civada, ordi i blat).

S'hi troben la possessió de sa Tanca Gran, s'Hort de cas Metge, les terres de Son Colom i part de la possessió de can Ribes. La zona sud presenta un mínim de població. A més de les xarxes viàries esmentades, de Consell parteixen carreteres, una cap a Alaró i l'altra cap al sud que permet de connectar, a través del camí de Muntanya, amb Santa Eugènia i Biniali.

El municipi s'independitzà d'Alaró a l'any 1925.

**Definició del municipi:**

Terme municipal	Consell
Àrees urbanes que inclou	Nucli de Consell
Superfície total	1.369 Ha
Superfície urbanitzada	64,8 Ha



**GRÀFIC 1 . Localització del municipi de Consell a l'illa de Mallorca**

## 1.2 MEDI FÍSIC I NATURAL

### 1.2.1 Geografia

El municipi de Consell se situa a l'àrea geogràfica del Raiguer que es correspon amb el que denominem peumont, zona de contacte entre l'escarpat relleu de la serra de Tramuntana i el Pla. És un corredor adossat al vessant sud de la Serra, determinat per la falla Palma–Alcúdia, al llarg de la que s'ha anant aixecant el bloc (horst) de la Serra a la vegada que la resta s'anava enfonsant.

### 1.2.2 Geologia i litologia

El mapa geològic i l'informe següent s'han extret del **Mapa Geològic de España escala 1: 50.000** realitzat pel **Instituto Tecnológico Geominero de España**. Del mapa en qüestió se n'han utilitzat els fulls que correspon a Inca, Sóller, Palma i Porreres.

Els materials presents a Consell són principalment dipòsits postectònics. L'estratigrafia de Consell es comenta a continuació:

#### a) **Calcàries algals (5).** *Eocé superior*

Hi ha un aflorament de superfície molt reduïda al límit del terme amb Binissalem. Es tracta de 50 metres de calcàries algals, marrons, estratificades en capes de 1 a 2 metres, amb laminació paral·lela i restes de plantes. A la base poden presentar nivells de calcàries argiloses i margues grises amb capes de lignit.

#### b) **Graves, arenes i argiles (13).** *Quaternari (Holocé).*

Són dipòsits recents d'origen el·luvial i al·luvial que omplen el fons d'algunes valls, els dipòsits d'origen càrstic que ocupen certes depressions, i els dipòsits que cobreixen la part del Pla. A Consell ocupen la gairebé totalitat de la superfície del terme.

El gruix en general és reduïda i recobreix els dipòsits quaternaris més antics.

Es tracta de graves poligèniques, calcàries amb matriu llimo–arenosa, argiles de descalcificació i argiles i llims vermells, a vegades amb nivells de costres zonals i graves disperses.

### 1.2.3 Hidrologia

En aquest apartat s'analitzaran els principals trets definidors de la hidrologia superficial del municipi de Consell, a l'hora que s'identificaran també les unitats hidrogeològiques afectades. Relacionat amb aquest darrer tema també es farà especial menció al risc de contaminació dels aqüífers.

#### **Hidrologia superficial**

Pel que fa a la **hidrologia superficial**, s'ha elaborat un mapa dels principals tàlvegs que travessen el territori municipal. Cal remarcar que el terme drena cap el vessant de la badia d'Alcúdia.

Les aigües drenen en direcció sud i sud-est. El principal curs superficial del terme és el torrent de Solleric, també denominat de Biniali o de Sencelles. Aquest torrent entra dins Consell des d'Alaró, al nord, concretament a la zona des Pont Trencat, on es troba l'única zona amb cert risc d'inundació, deixa el nucli urbà de Consell al seu marge dret i continua cap al sud i travessa el Camí de Muro per sortir al terme de Sencelles. Més tard, mitjançant els torrents de Pina i d'Almadrà s'uneix al torrent de Muro i desemboca a prop de l'Albufera. A la resta del municipi, i degut a la topografia suau, no hi ha una xarxa de escorrentia molt desenvolupada.

En el mapa d'hidrologia superficial s'han identificat els principals tàlvegs que drenen el municipi. Aquests cursos s'han definit amb eines informàtiques a partir de la topografia que proporciona el Mapa Topogràfic Balear (MTB), de manera que els resultats són generals i ens informen bàsicament sobre la direcció aproximada que segueixen les aigües dins el conjunt del terme, sense entrar gaire en detall. Per aquest detall, seria necessari un bon aixecament topogràfic de tot el municipi.

### Hidrologia subterrània

Dins del municipi de Consell es troben les següents unitats hidrogeològiques:

	sup. Unitat /municipi (Ha)	% Unitat /municipi
UNITAT ALARÓ	187,07	13,67
UNITAT PLA DE PALMA	234,95	17,17
UNITAT PLA INCA-SA POBLA	946,636	69,17

TAULA I. Sup. Unitats hidrogeològiques al municipi de Consell

#### UNITAT ALARÓ:

Se situa en el sector central del vessant sud de la serra de Tramuntana. Limita al nord amb l'Unitat Ufanés, a l'oest amb s'Estremera i al sud-est amb el Pla d'Inca-sa Pobla. El límit amb s'Estremera és impermeable, el límit amb Ufanés és poc conegut i és possible que hi hagi un cert fluxe entre les dues unitats i el límit amb el Pla d'Inca se suposa impermeable encara que hi ha sectors permeables.

Aquesta unitat està formada per dos aqüífers majors i uns altres quaternaris dels fons de vall que permeten el fluxe entre els majors i el Pla d'Inca. En conjunt, els aqüífers majors són recarregats per la infiltració de l'aigua i pels possibles fluxes existents entre ells que encara no es coneixen prou. La seva descàrrega és per bombeig, per la font d'Alaró i pel fluxe al Pla d'Inca- sa Pobla.

A continuació es presenta els principals paràmetres dels dos aqüífers majors:

Nom	Litologia	Edat Geològica	Gruix mitjana (m)	Tipus
Rethiense-Liàsic	Dolomies, calcàries i calcàries dolomítiques	Rethiense-Lías	200	Mixt
Oligocé	Conglomerats	Oligocé	<100	Mixt

TAULA II. Aqüífers de la unitat Alaró

Funcionament Hidrogeològic:

UNITAT ALARÓ	
Sup. Permeable	34 km <sup>2</sup>
Mitjana pluja	753 mm/a
% Infiltració	20
Recàrrega	5,1 hm <sup>3</sup> /a

**TAULA III. Infiltració de la precipitació**

Hi ha una extracció anual de 5,2 hm<sup>3</sup> que fa que aquesta unitat es trobi actualment amb un problema de risc de sobreexplotació.

Balanç hidrogeològic i usos:

Entrades (hm <sup>3</sup> /any)		Sortides (hm <sup>3</sup> /any)	
Pluja directa	5.1	Manantials	0.27
Rius		Rius	
Laterals		Bombeig	5.13
Retorn reg	0.1	Laterals	
Altres	0.2	Altres	
Totals	5.4	Totals	5.4

**TAULA IV. Balanç hidrogeològic**

La entrada "altres" correspon a infiltració d'aigües residuals (0,14 hm<sup>3</sup>/a) i pèrdues en conduccions (0,06 hm<sup>3</sup>/a) . Part del volum considerat "bombeigs" correspon a fonts.

Usos de l'aigua (hm <sup>3</sup> /any)	
Abto. urbà	4.2
Agrícola	0.93
Industrial	
Altres	
Total	5.13

**TAULA V. Usos de l'aigua**Qualitat:

Facies Hidroquímiques			
Bicarbonatada càlcica o càlcico-magnèsica			
Classificació			
Abastiment		Reg	
Apte		Apte	
Conductivitat (µS/cm)		Nitrats (mg/l)	
Màxim	776	Màxim	11



Mitjà	736	Mitjà	9
Mínim	699	Mínim	6

**TAULA VI. Qualitat de la unitat Alaró****UNITAT PLA DE PALMA**

El Pla de Palma es situa en la part oest de les Planures Centrals. Limita al nord-oest amb la serra Tramuntana (na Burguesa, Fonts de la Vila i na Pere, s'Estremera), al nord amb el Pla Inca-sa Pobla, a l'est amb les serres Centrals i al sud i sud-est amb la mar i la unitat Lluçmajor-Campos.

Aquesta unitat està constituïda per dos aqüífers, un superficial i un altre profund separat de l'anterior per una capa de margues. El primer és un aqüífer lliure en tota la seva extensió, en canvi el segon es confinat en el pla i lliure en l'àrea d'aflorament.

Nombre	Litologia	Edat Geològica	Gruixa mitjana (m)	Tipus
Profund	Calcàries i calcarenites	Miocè	100	
Superficial	Dunes, arenes i graves amb llims, i calcarenites	Pliocuaternario	40	Lliure

**TAULA VII. Aqüífers de la unitat Pla de Palma****Balanç hidrogeològic i usos:**

Les taules presentades a continuació presenten quin són els punts de càrrega i descàrrega dels aqüífers de la unitat, així com quin són els usos que més consumeixen l'aigua.

Entrades (hm <sup>3</sup> /any)		Sortides (hm <sup>3</sup> /any)	
Pluja directa	34.0	Manantials	
Torrents	10.0	Torrents	
Laterals	1.5	Bombeig	51.3
Retorn reg	4.0	Laterals	
Altres	7.2	Altres	13.4
Totals	56.7	Totals	64.7

**TAULA VIII. Balanç hidrogeològic**

Usos de l'aigua (hm <sup>3</sup> /any)	
Abastiment urbà	17.7
Agrícola	33.6
Industrial	
Altres	
Total	51.3

**TAULA IX. Usos de l'aigua**

Qualitat de l'aigua:

La zona central de la unitat presenta problemes d'intrussió marina a la zona de Pont d'Inca i sant Jordi i contaminació de nitrats per activitats humanes degut a les activitats agrícola a sant Jordi, Coll d'en Rebassa i sant Francesc.

**UNITAT PLA INCA – SA POBLA**

Formen part d'aquesta unitat els aqüífers existents en les planures centrals, al sud de la serra de Tramuntana, des de Marratxí fins a la badia d'Alcúdia. És la unitat més important des del punt de vista agrícola i la segona en importància socioeconòmica després del Pla de Palma.

Limita al nord-est amb la mar, al nord amb la serra Tramuntana, que constitueix un límit generalment impermeable, però que permet un fluxe subterrani dirigit cap al Pla en determinades zones. Limita al sudoest amb el Pla de Palma, amb un límit part permeable i part impermeable. Al sud-est té les serres centrals, que defineixen un vora impermeable i la Marineta amb un límit que fa de divisòria hidrogeològica.

A continuació es presenten les principals característiques dels aqüífers que conformen aquesta unitat:

Nom	Litologia	Edat Geològica	Gruix mitjana (m)	Tipus
Complexe Terrígen	Graves i conglomerats		Variable	
Liàsic	Calcàries i dolomies	Lías	200	Mixt
Messiniense-Tortonienne	Calcàries i calcarenites arrecifals	Messiniense-Tortonienne		Mixt
Messiniense	Calcàries	Messiniense	<100	Mixt
Pliocé	Calcarenites	Pliocé	<75	Lliure
Cuatnari	Detrítics	Cuatnari		Lliure

**TAULA X. Aqüífers de la unitat Pla Inca–sa Pobla**

Funcionament hidrogeològic:

En general, el flux subterrani es dirigeix des de les vores cap al centre de la unitat i cap a la mar.

La recàrrega de la unitat té quatre procedències: infiltració directe de l'aigua de pluja, infiltració de l'escorrentia superficial en els torrents, retorns de regs i infiltració d'aigües residuals i entrades subterrànies procedents de les unitats circumdants.

La descàrrega es produeix per bombeig (especialment per a regadiu) i per les fonts que alimenten l'Albufera. Les sortides directes a la mar són poc importants per la interposició d'una falca argilosa poc permeable.

A continuació es presenten les principals característiques de les infiltracions de les precipitacions.

<b>UNITAT PLA INCA-SA POBLA</b>	
Sup. permeable (km <sup>2</sup> )	315
Mitjana pluja (mm/a)	638
% Infiltració	25

Recàrrega (hm <sup>3</sup> /a)	50
--------------------------------	----

**TAULA XI. Infiltració de la precipitació**Balanç hidrogeològic i usos:

Entrades (hm <sup>3</sup> /any)		Sortides (hm <sup>3</sup> /any)	
Pluja directa	50.0	Manantials	30.0
Torrents	10.0	Torrents	
Laterals		Bombeig	41.6
Retorn reg	4.6	Laterals	
Altres	7.0	Altres	
Totals	71.6	Totals	71.6

**TAULA XII. Balanç hidrogeològic**

Usos de l'aigua (hm <sup>3</sup> /any)	
Abto. urbà	11.6
Agrícola	30.0
Industrial	
Altres	
Total	41.6

**TAULA XIII. Usos de l'aigua**Qualitat:

En la major part de la unitat, el total de sòlids dissolts oscil·la entre 300 i 1000 mg/l. Únicament en la zona costera ocupada per l'antiga Albufera es troben aigües salobres.

La utilització de les aigües subterrànies del Pla Inca-sa Pobla per a regadiu no presenta problemes en quant a la seva qualitat química, exceptuant en la zona costera.

Des del punt de vista dels abastaments urbans la situació és diferent, ja que s'han detectat punts amb elevades concentracions en nitrats degut als adobs agrícoles i als abocaments d'aigües residuals.

Contaminació:

Cal destacar que aquesta unitat té un dos tipus de contaminació principal: contaminació de clorurs per intrusió marina a la zona de l'Albufera i de nitrats per usos agrícoles al Pla de sa Pobla, Alcúdia, N. Sta. Maria i Sineu

## **Vulnerabilitat dels aqüífers**

Segons el plànol PI-6 de riscos, a Consell es troben zones amb vulnerabilitat moderada i alta degut al risc de contaminació dels aqüífers. Les zones més vulnerables s'estenen per la part occidental del terme, coincidint en bona part amb les litologies de calcarenites descrites en l'apartat de litologia. Les zones de menor risc o risc moderat es localitza a l'est i al centre del terme, on es troba el nucli urbà i coincidint amb la zona de Margues i guixos més permeables.

### **1.2.4 Clima**

S'ha d'entendre el clima del terme Consell dins el context de la resta de l'illa, de totes formes també es farà una petita anàlisi dels trets més característics dels factors com precipitacions i temperatures pel que fa al territori que ara és objecte d'estudi.

La situació geogràfica de Mallorca en la Mediterrània occidental condiona un tipus de clima que es veu afectat per dos tipus dominants de circulació atmosfèrica. Aquella que prové dels vents de ponent, característica de les latituds mitjanes com la nostra, amb la seva successió de fronts nuvolosos, i la que prové de la zona subtropical, amb altes pressions i escasses precipitacions i normalment de caràcter convectiu.

Quant a les característiques pròpies del municipi, s'ha de tenir en compte en primer lloc la localització del municipi a la comarca del Raiguer, disposada paral·lelament a la serra de Tramuntana que la protegeix dels vents freds del nord. Aquesta situació afavoreix la pluviositat. Hem de considerar també que les característiques del terme. Consell és un municipi de reduïdes dimensions, tot el territori està situat a altures entre 100-200 metres i no hi ha desnivells importants. Aquest reduït territori i la falta d'elevacions fan que les precipitacions siguin molt homogènies: tot el municipi es troba entre els 500 i 600 mm.

Totes les dades que seran analitzades aquí a efecte de caracteritzar el clima de Consell s'han obtingut de les dades subministrades pel Centre Meteorològic de Palma de Mallorca.

No hi ha cap estació meteorològica al municipi, el que ha fet necessari agafar les dades de les dues estacions més properes; la de son Estaràs a Inca, situada a 10 Km al nord-est del municipi de Consell, i la de sa Cabaneta a Marratxí, situada a 5 Km al sud-oest. Les dades s'han calculat amb la mitjana de les dues estacions de les mesures preses durant el període 1989-1999.

### **Precipitacions**

La majoria de les precipitacions es donen en forma de pluja, i només una petita part es dona en forma de neu o de calabruix. La precipitació mitjana anual és de 513 mm.

Com es comprova a la taula adjunta el repartiment d'aquestes precipitacions queda lluny d'un repartiment uniforme al llarg de l'any, es comprova que els màxims de precipitacions varen ser als mesos d'octubre i novembre, quan es varen superar els 85 mm, el segueixen la resta de mesos de la tardor que és l'estació més plujosa, per sobre de l'hivern i la primavera. Però la principal característica del climograma ve donada per l'etapa de sequera estival, característica del clima mediterrani. El mínim anual es dona al mes de juliol, amb 7,45 mm.

	gen	feb	març	abril	maig	juny	juliol	agost	set	oct	nov	des
<b>mitj</b>	56,6	27,2	23,1	37,8	29,6	17,9	5,6	25,8	58,6	81,9	83,7	72,8
<b>max</b>	125,8	64,95	49,65	79,4	83,5	49,7	25,7	65,65	144,7	173,3	141,8	170,8
<b>min</b>	20,3	3,45	8,55	7	2,6	0,9	0	0	6,7	18,55	39,55	24,25

TAULA XIV. Precipitacions al municipi de Consell

### Temperatures

Les temperatures són les pròpies del clima de la mediterrània, temperatures suaus durant els mesos d'hivern on les mitjanes no baixen dels 10°C i altes en els mesos d'estiu, accentuant la sequera provocada per la falta de precipitacions durant aquests mesos.

La temperatura mitjana anual és de 17,63°C. A la taula següent es presenten les temperatures mitjanes de cada mes, les quals oscil·len entre els 10,8 ° C de gener i els 26,5 ° C d'agost.

	gen	feb	març	abril	maig	juny	juliol	agost	set	oct	nov	des	anual
<b>mitj</b>	10.8	11.2	12.85	14.9	19.1	22.6	25.95	26.55	22.7	18.87	14.22	11.77	17.63

TAULA XV. Temperatura mitjana al municipi de Consell

La temperatura mitjana mensual màxima enregistrada durant aquests darrers 11 anys és al mes d'agost, i és de 32° i la mínima al mes de febrer de 7,1°C. Per tant l'amplitud tèrmica mitjana en aquest període és de 24,9°C. Les diferències interanuals pel que fa a les temperatures són mínimes, molt per davall de les diferències interanuals en precipitacions.

A continuació s'adjunten les taules on es recullen distints paràmetres referents a les temperatures màximes i mínimes, recollides en el període 1989-1999.

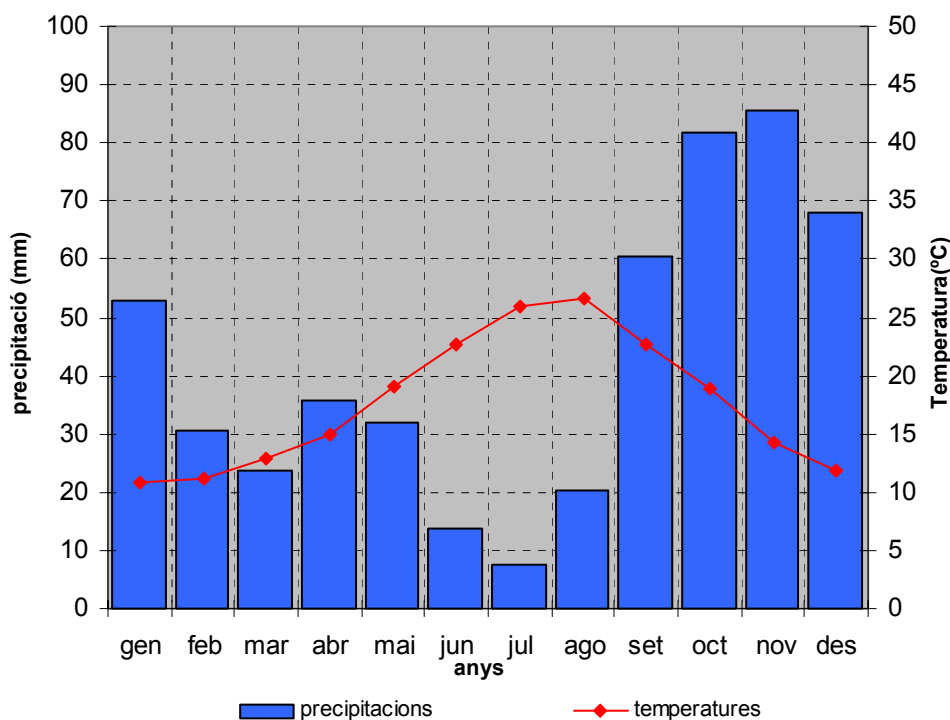
	gen	feb	març	abril	maig	juny	juliol	agost	set	oct	nov	Des	anual
<b>mitj</b>	14.45	15.3	17.55	19.8	24.6	28.15	31.75	32	27.45	23.05	17.8	15.2	22.25
<b>max</b>	16	17.95	19.5	21.45	26.95	29.65	34.5	34.75	30	25	19.9	16.65	34.75
<b>min</b>	12.7	12.75	15.35	17.9	22.1	25.7	29.55	30.15	24.55	20.95	15.8	13.6	12.35

TAULA XVI. Temperatura màxima al municipi de Consell

	gen	feb	març	abril	maig	juny	juliol	agost	set	oct	nov	des	anual
<b>mitj</b>	7.15	7.1	8.15	10	13.6	17.05	20.15	21.1	18.05	14.7	10.65	8.35	13
<b>max</b>	9.3	9.3	8.8	12	15.15	17.95	21.7	22.4	19.85	16.3	12.3	10.05	22.4
<b>min</b>	5.05	5.2	6.9	8.45	11.5	15.85	18.75	19.65	15.85	13.05	9.2	6.3	4.3

TAULA XVII. Temperatura mínima al municipi de Consell

Finalment es resumeix el clima de Consell amb el següent climograma on s'aprecia clarament com els màxims de temperatura coincideixen amb els mínims de precipitació. Hi ha dèficit hídric en els mesos de maig a agost.



GRÀFIC 2 . Climograma del municipi de Consell

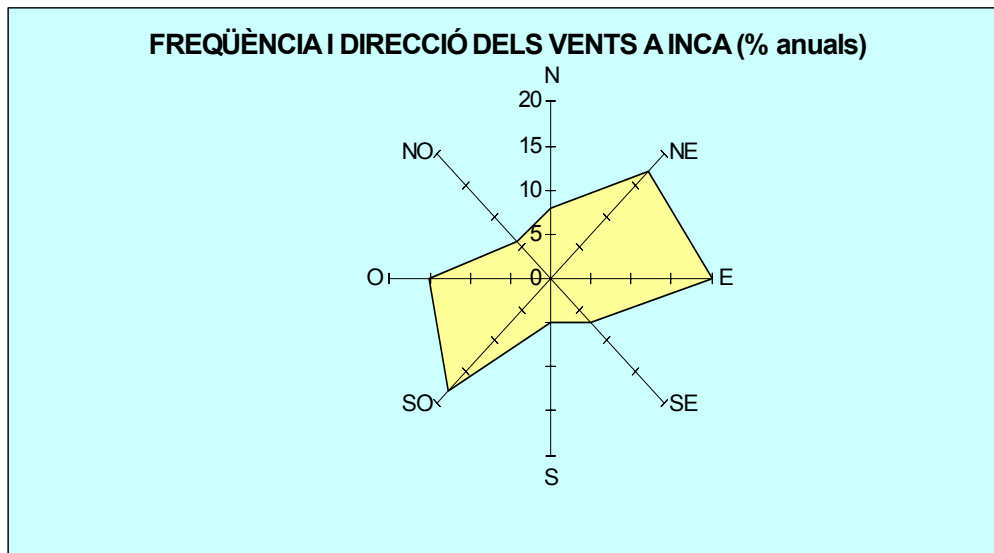
## Vents

Tot i que no comptam amb mesures sobre la direcció i força dels vents a les estacions emprades per al càlcul de les temperatures i precipitacions, podem fer algunes consideracions derivades de la posició del terme de Consell dins l'illa de Mallorca.

Entre els mesos d'abril i octubre a Mallorca predomina el règim autòcton de l'embat. A la resta de mesos la serralada de Tramuntana redistribueix el vent fent que sobre el Raiguer predominin els vents paral·lels a la Serra: el NE (gregal) i el SW (llebeig).

Els vents més forts que afecten a la nostra zona són els de mestral (NW). Quan el mestral bufa damunt la serra de Tramuntana perpendicularment s'accelera als cims de la serra i cauen cap al Raiguer i el Pla produint ratxes variables, amb puntes molt intenses.

S'adjunta una rosa dels vents de la ciutat d'Inca, també situada al Raiguer, on s'aprecia clarament el predomini dels vents que recorren paral·lelament a la serra de Tramuntana (direcció NE ó E-SO). La figura explica el percentatge de vents que bufa des d'una direcció determinada al llarg de l'any. Cal dir també que hi ha un 21,2 % de calmes anuals.



**GRÀFIC 3 . Rosa dels vents aplicable al municipi de Consell**

## 1.2.5 Vegetació i fauna

### 1.2.5.1 Vegetació

El municipi de Consell té una varietat molt petita de comunitats naturals. Gairebé tota la superfície és de conreus, especialment de secà. En quant a vegetació natural, només es poden citar restes de pinar, garriga i vegetació associada a l'aigua al torrent de Solleric. En qualsevol cas, aquestes restes són molt petites i sense gaire rellevància des de el punt de vista natural. La possibilitat de conrear pràcticament la totalitat de la superfície del terme fa que la vegetació natural o seminatural hagi desaparegut.

#### **Ambients directament creats per l'home**

Cal assenyalar els ambients creats i gestionats per l'home. El seu interès és nul com a ambients naturals, però donen suport a flora natural, especialment ruderals, i molta fauna que s'aprofita de conreus, edificis, etc. Tenen un gran interès com a paisatge rural o urbà.

#### **Arbres singulars**

Segons la *Resolució del director general de Biodiversitat per la qual es fa pública la inclusió de determinats arbres en el Catàleg d'Arbres Singulars de la comunitat autònoma de les Illes Balears* (BOIB nº 32 de 8 de març de 2003) s'han inclòs al Catàleg d'Arbres Singulars els següents arbres del terme municipal de Consell. La superfície protegida inclou la projecció ortogonal de la capçada damunt el sòl.

Pi de Son Corcó. Coordenades UTM: DD 8392

Ullastre de Son Corcó. Coordenades UTM: DD 8392

### 1.2.5.2 Fauna

Per a redactar part d'aquest apartat de l'inventari hem fet servir el document tècnic de conservació: **Libro Rojo de los Vertebrados de las Baleares**, elaborat per la **Conselleria de Medi Ambient i l'Atlas dels Aucells Nidificants de Mallorca i Cabrera** editat pel GOB. No vol dir que les espècies que s'identificaran en aquest document estiguin presents a la zona concreta, però si que hi ha possibilitats de què així sigui, es tracta de fauna potencial. En aquest document hi són presents aquelles espècies de vertebrats que estan més amenaçades.

**Amfibis.** A l'àmbit estudiat hi ha una espècie amfíbia catalogada, es tracta del calàpet (*Bufo viridis balearica*). Està classificat com a vulnerable.

**Rèptils.** Segons la informació disponible, només hi ha una espècie de rèptils que podria habitar l'àrea de Consell. És la Serp de garriga (*Macroprotodon cucullatus*). D'aquesta espècie no hi ha dades suficients com per conèixer el seu risc d'extinció.

**Aus.** Sota aquest paràgraf es fa una relació d'aus amenaçades segons la font citada que podrien tenir com hàbitat la nostra zona o espais propers:

- Xorrec (*Sylvia balearica*). Espècie classificada com a de baix risc d'extinció, però quasi amenaçada.
- Corb (*Corvus corax*). Espècie classificada com a vulnerable.
- Trencapinyons (*Loxia curvirostra*). Espècie classificada com amb dades insuficients.
- Milana (*Milvus milvus*). Espècie catalogada com en perill d'extinció. Aquest rapinyaire ha esdevingut molt escàs a Mallorca. La única zona a on aquesta espècie encara es manté a Mallorca com a nidificant és el conjunt de pinars de Bunyola, Santa Maria i Alaró. La zona preferent d'activitat és Bunyola, Santa Maria, Consell, Alaró, Santa Eugènia, Marratxí i Palma. Uns dels majors perills per aquest auell és l'enverinament.
- Esparver (*Hieraetus pennatus*). Espècie classificada com a de baix risc d'extinció, però quasi amenaçada.
- Falconet (*Falco subbuteo*). Espècie classificada com a de baix risc i preocupació menor.
- Falcó (*Falco peregrinus*). Espècie classificada com a de baix risc d'extinció, però quasi amenaçada.

**Mamífers.** Segons les dades existents no hi ha cap mamífer amenaçat a la zona.

A continuació es presenta una relació d'altres espècies de vertebrats que es podrien trobar a la zona i voltants i que no estan incloses al llibre vermell, és a dir que són fauna potencial no classificada pel seu perill d'extinció.

**Rèptils:** Dragons (*Tarentola mauritanica*)

**Aus.** Només es tenen en compte les aus nidificants.

- Xoriguer (*Falco tinnunculus*)
- Perdiu (*Alectoris rufa*)



- Tudó (*Columba palumbus*)
- Cucui (*Cuculus canorus*)
- Òliba (*Tyto alba*)
- Mussol (*Otus scops*)
- Mussol reial (*Asio otus*)
- Apus apus (Falzia)
- Puput (*Upupa epops*)
- Llenguerut (*Jynx torquilla*)
- Cucullada (*Galerida theklae*)
- Oronella (*Hirundo rustica*)
- Verola (*Anthus campestris*)
- Passa-foradí (*Troglodytes troglodytes*)
- Rossinyol (*Luscinia megarhynchos*)
- Vitrac (*Saxicola torquata*)
- Mérlera (*Turdus merula*)
- Busqueret d'abartzer (*Sylvia melanocephala*)
- Reiet (*Regulus ignicapillus*)
- Mata-mosques (*Muscicapa striata*)
- Ferrerico (*Parus major*)
- Cap-xerigany (*Lanius senator*)
- Teulader o Gorrió (*Passer domesticus*)
- Pinsà (*Fringilla coelebs*)
- Gafarró (*Serinus serinus*)
- Verderol (*Carduelis chloris*)
- Cadenera (*Carduelis carduelis*)
- Passerell (*Carduelis cannabina*)
- Sól·lera (*Miliaria calandra*)

### **Mamífers**

- Eriçó (*Atelerix algirus*)
- Rata cellarda (*Elyomis quercinus*)
- Ratolí (*Apodemus sylvaticus*, *Mus musculus*, *Mus spretus*),
- Mostela (*Mustela nivalis*)
- Conill (*Oryctolagus cuniculus*)
- Llebre (*Lepus sp.*)

- Rates (*Rattus rattus*, *Ratus norvegicus*)
- Mart (*Martes martes*)
- Geneta (*Genetta genetta*)

A Consell niuen fins a 24 espècies de aucells. El fet de presentar sobre tot ambients de conreus fa que les espècies més comunes a Mallorca també nidifiquin en aquest municipi.

Entre els aucells que no hi niuen però són presents cal destacar la milana. Aquest rapinyaire ha esdevingut molt escàs a Mallorca. La única zona a on aquesta espècie encara es manté a Mallorca com a nidificant és el conjunt de pinars de Bunyola, Santa Maria i Alaró. La zona preferent d'activitat és Bunyola, Santa Maria, Consell, Alaró, Santa Eugènia, Marratxí i Palma.

Quant a la resta de vertebrats, s'hi troben espècies comunes a tota l'illa de Mallorca. Hi trobem serps de garriga, dragons, calàpets, granotes. Entre els mamífers es troben tots els rosegadors (rates i ratolins) i mostel.

#### Punts d'interès científic

Dins del municipi de Consell hi ha únicament un punt d'interès científic de tipus zoològic.

Les característiques d'aquest punt d'interès queden reflectides a la taula següent on es presenta el nom, el tipus d'interès i la localització en coordenades UTM.

Nom	Interes	X	Y
Torrent de Solleric	Zoològic	484900	4391600

### 1.2.5.3 Espais Naturals Protegits

#### **Espais naturals protegits**

En el municipi de Consell no hi ha cap espai natural protegit. Pràcticament la totalitat del terme està ocupat per sòl rústic comú i pel nucli de Consell.

### 1.2.6 Riscos

(Plànol Informatiu 7: Riscos)

Al PTM de Mallorca delimita les zones de prevenció de riscos d'esllavissament, d'erosió i d'incendi. Així, a l'àmbit del municipi de Consell no trobam cap tipus de risc, ja que, el predomini de zones conreades no suposen cap risc d'incendi forestal i, en el mateix sentit, la naturalesa plana del terme fa que els riscos d'erosió i esllavissada siguin mínims o inexistents.

Com s'ha comentat a l'apartat de Hidrologia, únicament 3,1 Ha tenen risc d'inundació. Aquesta superfície, que suposa el 0,2 % del territori de Consell, és una petita franja a banda i banda del torrent de Solleric situada al nord del municipi.

## 1.3 PAISATGE I USOS DEL SÒL

### 1.3.1 Paisatge

El paisatge pot considerar-se com una síntesi visual del territori que agrupa elements naturals (abiòtics i biòtics) i antròpics. Per a l'elaboració d'aquest apartat s'ha fet servir informació procedent de les **Directrius d'Ordenació Territorial (DOT)**, referent a la qualitat del paisatge natural, de tal manera que no s'avalua el paisatge segons els seus valors humans. Els factors més influents són la disposició dels relleus i els pendents, ja que, generalment, és a les zones amb major altura i pendent on s'hi mantenen els usos naturals. Aquest fet és doblement positiu, tant des del punt de vista del paisatge intrínsec com de la intervisibilitat.

El paisatge s'ha analitzat mitjançant un estudi de la qualitat paisatgística de les diferents zones del terme. Cal remarcar en aquestes línies que estam parlant de paisatge entès en termes naturals i ambientals. És a dir, que avaluarem la qualitat del paisatge, segons els seus valors naturals i ambientals, i no segons els seus valors humans.

Tot seguit farem un llistat de les variables introduïdes i informarem sobre els pesos assignats a cada un dels intervals en què s'ha subdividit la variable. Però abans convé aclarir, a què ens referim, quan parlem de pesos i intervals. Cada variable presenta un conjunt de valors diferents. Aquests valors s'agruparan en grups de valors de comportaments semblants vers la qualitat paisatgística, als quals anomenam intervals. Finalment, per acabar, s'assignarà a cada un d'aquests intervals un nou valor, que en el nostre cas oscil·larà entre 1 i 5 (1 mínima qualitat, 5 màxima qualitat). Aquesta nova valoració ens permet tenir uns valors semblants per a totes les variables, de manera que després es pugui operar entre ells.

Un cop designats els pesos per als intervals de cada variable, es pot passar a assignar el pes que ponderarà cada variable en el càlcul final de qualitat paisatgística. És a dir: el que sembla lògic és que no totes les variables compten igual a l'hora de determinar el grau de qualitat paisatgística d'una àrea; hi ha variables que ens ajuden a conèixer millor aquest fet que d'altres, i per tant hauran de tenir un major pes a l'índex final de qualitat. Els pesos de les variables s'han establert en base 1, o sigui, que la suma de tots els pesos és 1. La ponderació de cada variable és la següent:

Variable	Pes de ponderació
Altures	0,069
Pendents	0,069
Orientacions	0,022
Distància a torrents	0,069
Usos	0,207
Distància a la xarxa viària	0,069
Distància a urbans	0,069
Perímetre d'edificacions per hectàrea	0,207

Les variables que hem cregut que expliquen millor la qualitat del paisatge de Consell són: els usos del sòl i el perímetre d'edificacions per hectàrea, –variable molt relacionada, aquesta darrera, amb les construccions per hectàrea–. En canvi, la que creiem que explica pitjor la qualitat paisatgística és l'orientació dels terrenys. La resta de variables tindrien una ponderació mitjana.

El resultat de totes les operacions explicades fins ara és el mapa de qualitat paisatgística, adjunt en aquest capítol. Com podeu observar s'han establert cinc intervals iguals de qualitat, entre els valors sortints, això és, entre 1,377 i 4,80. A la vegada, per a facilitar la comprensió de les dades, hem assignat un adjectiu relacionat amb la qualitat a cada un dels intervals de manera que tenim:

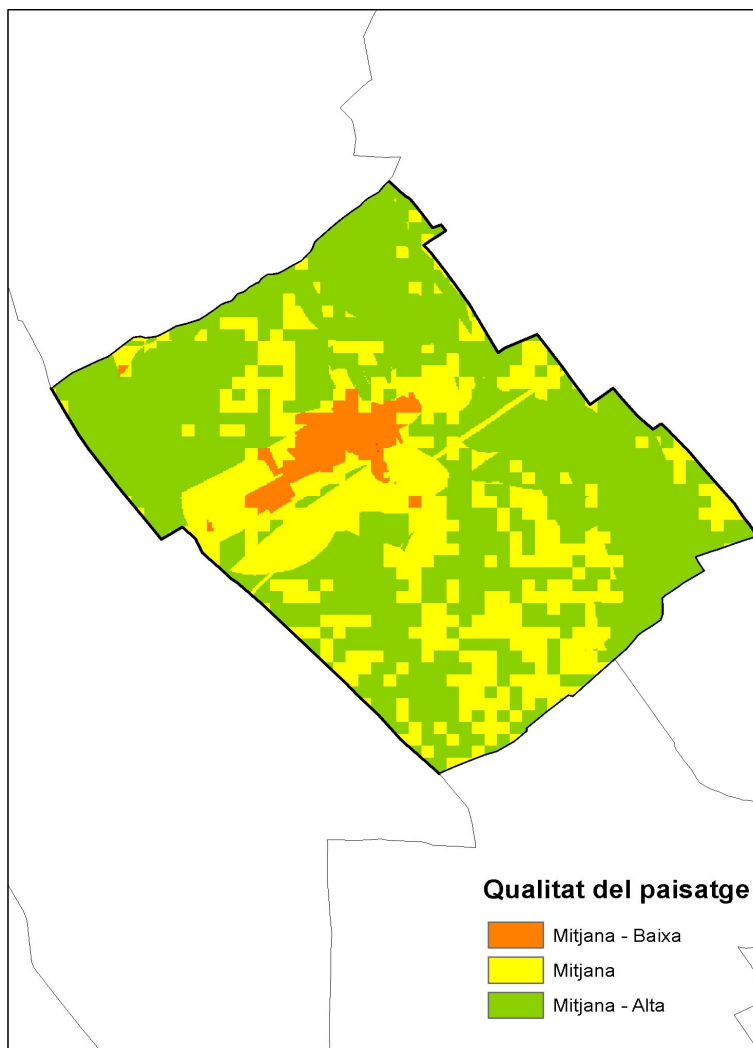
Interval	Qualitat paisatgística
1.377 – 2.062	Baixa
2.062 – 2.747	Mitja–baixa
2.747 – 3.432	Mitjana
3.432 – 4.117	Mitja–alta
4.117 - 4.802	Alta

Les dues zones del terme amb una qualitat paisatgística inferior corresponen al nucli urbà de Consell. Tornam a recordar que estam parlant en tot moment de paisatges naturals, i no urbans o humanitzats, per la qual cosa és normal que aquestes zones siguin les que tinguin una pitjor qualitat.

Tenen també una qualitat per davall de la mitjana municipal les àrees situades entre la línia de ferrocarril, l'autopista, i el nucli urbà.

A més dels nuclis urbans i l'autopista, l'altre element que disminueix la qualitat del paisatge és l'elevada presència d'edificacions a sòl rústic. En el mapa aquesta variable queda reflectida en les zones de qualitat mitjana, que se situen entorn del nucli principal i la franja meridional del terme.

Fins ara hem definit aquelles àrees amb pitjor qualitat, en canvi les de millor qualitat paisatgística, de qualitat mitjana–alta, resten a les zones més llunyanes a l'autopista i al nucli urbà, així com a les zones on la densitat d'edificacions a sòl rústic és menor. A Consell no hi ha zones amb qualitat paisatgística alta, ja que no existeixen elevacions importants i tampoc zones amb vegetació natural.



**GRÀFIC 4 . Mapa de qualitat del paisatge**

Font: Elaboració pròpia

### 1.3.2 Usos del sòl

(Plànol Informatiu 2: Usos del sòl).

Per a la redacció d'aquest punt, s'ha treballat amb dades obtingudes a partir de la fotografia aèria i el treball de camp. D'aquí es diferencien 6 categories, que són les següents:

- Ús urbà
- Ús urbà a sòl rústic
- Conreus de secà amb arbrat
- Conreus de secà sense arbrat

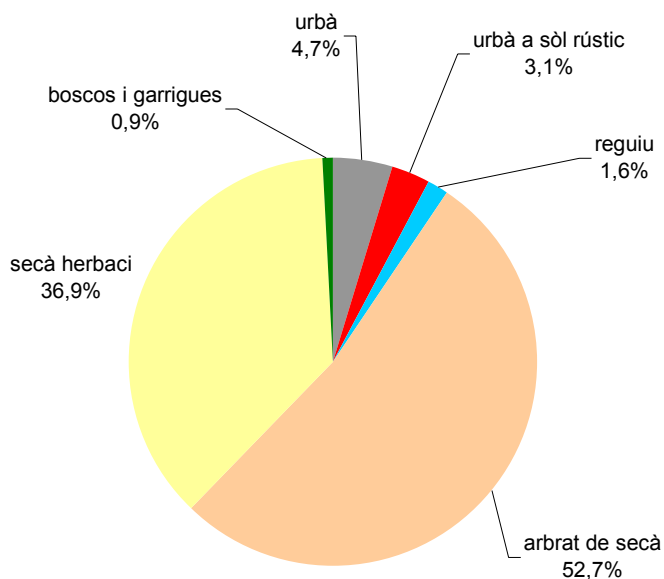
- Conreus de reguiu
- Boscos i garrigues

Tot seguit es mostra una relació de les categories enunciades amb la superfície corresponent a cada una d'elles i els percentatges que representen al terme municipal de Consell.

Usos	Superfície (Ha.)	% respecte tot el municipi
Ús urbà	64,84	4,74%
Ús urbà a sòl rústic	43,01	3,14%
Conreus de secà arbrat	721,38	52,70%
Conreus de secà herbaci	505,41	36,92%
Conreus de regadiu	21,87	1,59%
Bosc i garrigues	12,31	0,90%

**TAULA XVIII. Usos del sòl al municipi de Consell**

Font: Elaboració pròpia



**GRÀFIC 5 . Usos del sòl al terme municipal de Consell**

Font: Elaboració pròpia

Fent una anàlisi dels resultats exposats, podem arribar a les següents conclusions. Pel que fa als usos urbans, representen un 7,8 % de tot el municipi, xifra relativament alta, ja que s'inclouen importants superfícies de xarxa viària que passa pel terme (autovia entre elles)

En relació als usos agraris, predomina clarament l'ús extensiu de secà (89,6 %) per sobre de l'ús intensiu de regadiu, que només assoleix un 1,6 % del territori municipal. El conreu de secà es divideix, alhora, entre conreu arbrat (predominant) i sense arbres.

Finalment, cal dir que les zones de vegetació natural al municipi ocupen tan sols un 0,9 % del seu territori.

## 1.4 INFORMACIÓ ECONÒMICA I DEMOGRÀFICA

### 1.4.1 Estudi i prognosi demogràfica

Per a realitzar aquest capítol hem fet servir dos tipus de dades: per un costat s'utilitzaran les dades desglossades per municipis provinents del padró d'habitants i, per altre, les dades desglossades per entitats de població del padró segons el Nomenclàtor (ambdues fonts extretes de l'IBESTAT). En el primer dels casos s'obtenen les dades desglossades per edats, sexes i demés del municipi de Consell, en canvi en el segon dels casos només es disposa del volum total de població del nucli i disseminada, però no es pot estudiar la seva estructura. Amb la finalitat d'acotar el màxim aquesta variable es faran servir les dues fonts esmentades.

Abans de començar a endinsar-nos en la matèria, cal tenir en compte que estam treballant amb una mostra població bastant reduïda fet que explica bona part de les irregularitats d'alguns paràmetres demogràfics. És per això que cal contextualitzar les dades de Consell dins Mallorca i les Illes Balears.

#### Evolució de la població

La població del municipi de Consell a dia 1 de gener de 2007 era de 3.252 habitants, segons dades de l'IBESTAT.

A la següent taula i gràfic es representa l'evolució de la població del municipi de Consell des de l'any 1950 i fins a l'actualitat. L'evolució de la població del municipi és la pròpia l'entorn de Palma, que es caracteritza per la paulatina pèrdua de població o el lleuger creixement fins els anys 80 amb l'estancament demogràfic i la seva posterior recuperació a partir de mitjans 90, però especialment durant la darrera dècada.

Any	Padró IBESTAT
1950	1.857
1960	1.769
1970	1.986
1981	2.012
1986	2.000
1991	2.024
1996	2.172
1998	2.210
1999	2.254
2000	2.327
2001	2.403
2002	2.494
2003	2.586
2004	2.727
2005	2.877

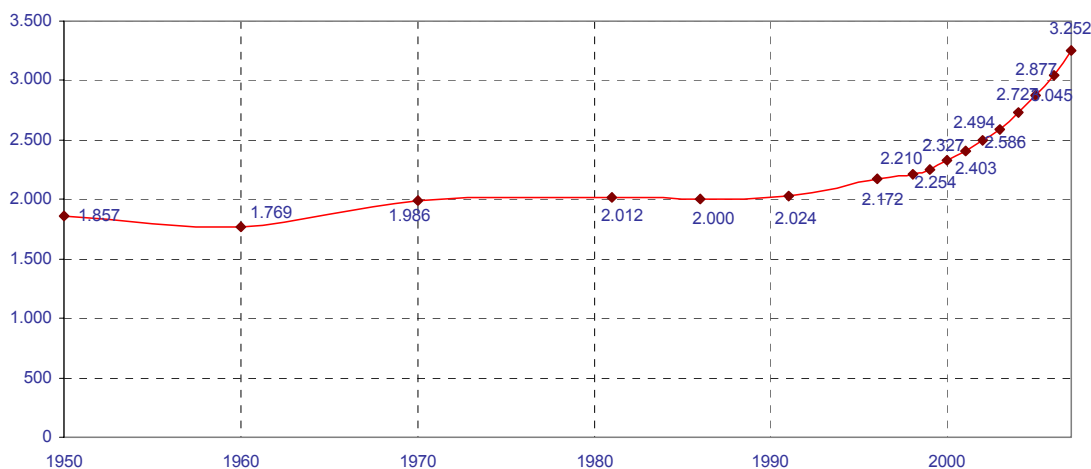


Any	Padró IBESTAT
2006	3.045
2007	3.252

**TAULA XIX. Evolució de la població del municipi de Consell (1950-2007)**

Font: Elaboració pròpia a partir de dades de l'IBESTAT

Tal i com es pot apreciar al següent gràfic, els efectius poblacionals de Consell varen disminuir en 88 habitants entre el 1950 i el 1960 i només varen augmentar en 167 habitants entre el 1950-1991. Així cal senyalar que durant l'època del *Boom Turístic* es va donar un procés d'èxode cap a les zones costaneres i cap a Ciutat de Mallorca. Amb l'arribada de la dècada dels 90, s'inicia una lleugera recuperació que es deu a l'inici de fluxos centrífugs des de Ciutat cap als pobles, això és, el retorn als pobles de l'interior. No obstant l'únic període amb una fluctuació negativa va ser la dècada del 50 amb una disminució del -4,74%. Un segon període de decreixement, molt breu i poc accentuat va ser entre 1981-86, en que es varen perdre un total de 12 habitants. A partir del 1996 el creixement de població fou cada cop més accentuat. Així entre el 1996-2007 la població de Consell ha crescut entorn al 4,5%. Inclús podem dir que els darrers anys, a partir del 2004, s'ha accentuat més aquest procés amb taxes de creixement superiors al 5-6%.



**GRÀFIC 6 . Evolució de la població al municipi de Consell (1950-2007)**

Font: Elaboració pròpia a partir de dades de l'IBESTAT

Pel que fa a la població per nuclis s'han utilitzat dades des de l'any 1998, es tracta per tant d'un període relativament curt. No obstant hem de senyalar que en el municipi només hi ha un nucli de població i la resta viu en disseminat. Les dades per elaborar aquest punt provenen del Nomenclàtor de l'INE (1998-2007).

	1998	1999	2000	2001	2002	2003	2004	2005	2006	2007
<b>Consell</b>	1.967	1.999	2.020	2.068	2.163	2.229	2.337	2.466	2.626	2.795
<b>Disseminat</b>	243	255	307	335	331	357	390	411	419	457

**TAULA XX. Evolució de la població dels nuclis del municipi de Consell (1998-2007)**

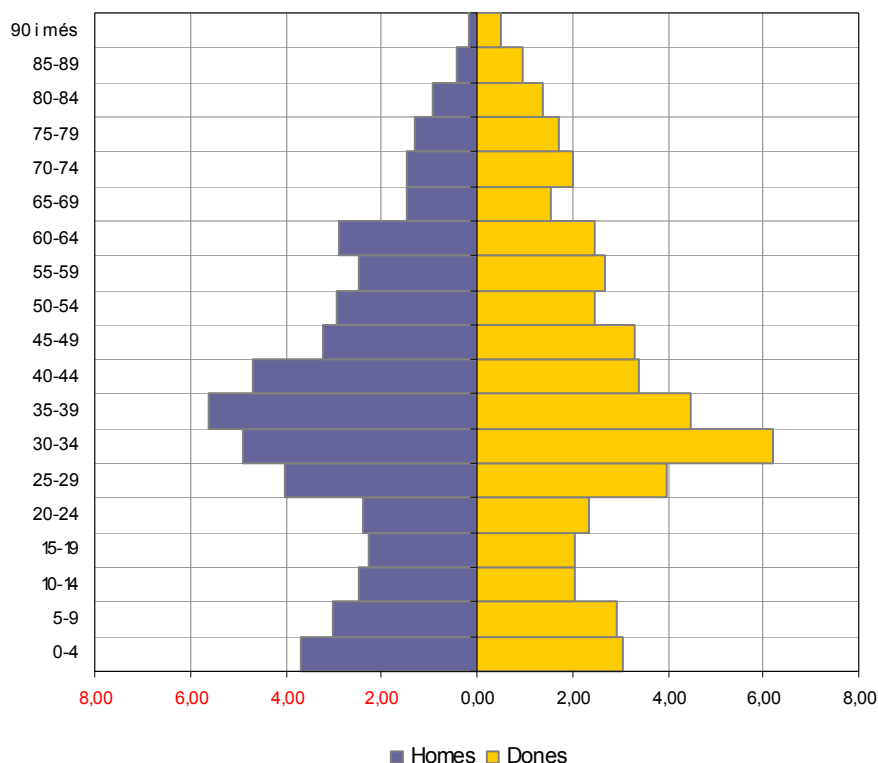
Font: Elaboració pròpia a partir de dades de l'IBESTAT

Com es pot comprovar els habitants del municipi estan distribuïts entre el nucli urbà de Consell i el sòl rústic del terme. Al 2007 el 85,95% dels habitants de tot el municipi vivien al nucli de Consell, de tal manera que el 14,05% restant ho feien al camp. Aquesta relació ha anat variant molt poc en els darrers anys, ja que al 1998 la proporció era de 89,0% a Consell enfront a l'11,0% en disseminat. Així, es pot dir que la població del nucli urbà de Consell ha augmentat un 42,09% mentre que els habitants en disseminat s'han incrementat en un 88,07%. Per tant, a nivell percentual el creixement important del municipi s'ha donat en disseminat.

### Estructura de la població

Tal i com es comentava a l'inici del capítol, l'estructura per edats serà objecte d'estudi pel total municipal.

A continuació us presentam la piràmide per sexes i edats de la població del municipi per a l'any 2007.



**GRÀFIC 7. Piràmide de població del municipi de Consell (2007)**

Font: Elaboració pròpia a partir de dades de l'IBESTAT

La forma de la piràmide s'aproxima a la típica forma bulb, de les poblacions amb un baix índex de natalitat, amb una base de la piràmide estreta, i un cos central més ampli. Cal dir que, al tractar-se d'un municipi de poca població la piràmide resultant és poc representativa i les irregularitats són molt apreciables. Com a resultat de la recuperació demogràfica dels darrers anys, la natalitat ha augmentat lleugerament, fet que es palesa en un eixamplament secundari a la base.

Els grups d'edat més nombrosos són: el de 30 a 34 (11,07%), el de 35 a 39 (10,12%) i el de 40 a 44 (8,12%). Aquest fet és conseqüència del *Baby Boom* dels anys 60 i 70; així com de la immigració actual, posat que la majoria dels arribats es troben repartits entre aquests grups d'edat.

Des dels grups de població adulta jove s'observa una progressiva disminució d'efectius cap al cim de la piràmide, essent més accentuada en els homes que en les dones, com a conseqüència d'uns valors de mortalitat específica superiors en ells a totes les edats.

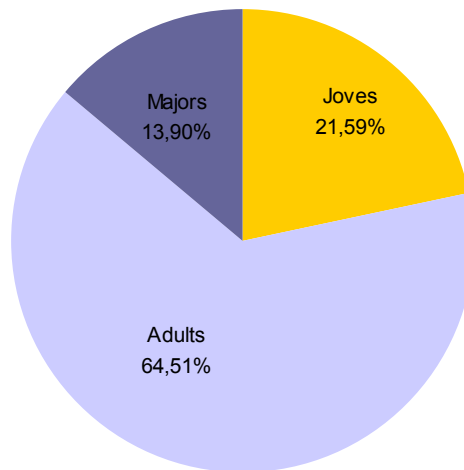
A la taula següent es compara la població Consell, Mallorca i Balears, per grans grups d'edat. S'han definit tres grans grups d'edat: joves de 0 a 19 anys, adults de 20 a 64 anys i majors de més de 64 anys. En molts casos el grup de joves s'estableix en edats compreses entre 0 i 15 anys, però les pautes demogràfiques han anat canviant a les darreres dècades de tal forma que la inserció en el món laboral cada vegada es produeix més tard, i aquest fet ens condueix a establir uns grups d'edat més d'acord a la realitat social. A més, la distribució per grups quinquennals d'edat que s'obté de les fonts mencionades, afavoreix més la distribució de 0 a 19 anys.

Com es pot veure a la següent taula, la població de Consell està lleugerament més rejoyenida que la de Mallorca i les Balears. Així, en tots els grups els valors són molt semblants. Els percentatges de joves de Consell són d'un 1,5% superiors als de Mallorca i el conjunt de les Illes.

Grups d'edat	CONSELL		BALEARS		MALLORCA	
	Població	%	Població	%	Població	%
<b>Joves</b>	702	21,59	207.197	20,10	164.600	20,21
<b>Adults</b>	2.098	64,51	682.399	66,21	534.589	65,65
<b>Majors</b>	452	13,90	141.054	13,69	115.086	14,13

**TAULA XXI. Població per grans grups d'edat, 2005**

Font: Elaboració pròpia a partir de dades de l'IBESTAT

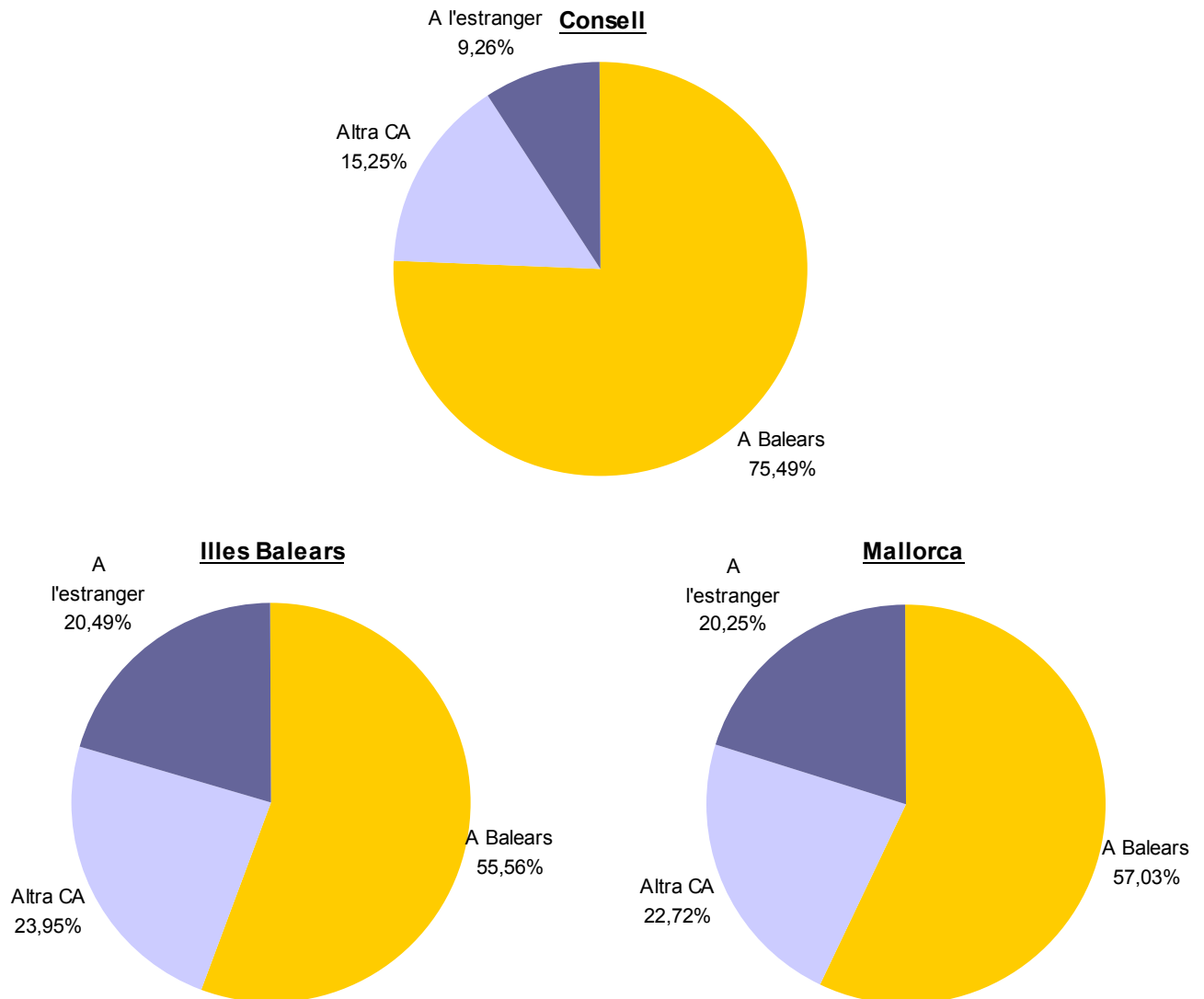


**GRÀFIC 8 . Població per grans grups d'edat. Consell 2007**

Font: Elaboració pròpia, a partir de dades de l'IBESTAT

### **Origen de la població**

Als següents diagrames circulars s'estableixen les proporcions de població nascuda a Balears, a una altra Comunitat Autònoma de l'Estat Espanyol, i a l'estranger, a data de l'1 de gener de 2007, per a les Illes Balears, Mallorca i Consell. El que no es reflecteix en aquesta gràfica, perquè no hi ha dades disponibles a l'IBESTAT és la població nascuda a l'illa de Mallorca, en els casos de Mallorca i Consell.



**GRÀFIC 9 . Origen de la població a Consell, Balears i Mallorca**

Font: Elaboració pròpia, a partir de dades de l'IBESTAT

Si es compara Consell amb la resta de Mallorca o les Illes Balears, es comprova que el pes dels nascuts a Balears de Consell és entorn a 18-20 punts superior que els nascuts a Balears de la Comunitat i de Mallorca. Aquest fet va en detriment, sobretot, del percentatge de nascuts a l'estranger. El pes dels estrangers és d'uns 11 punts inferior al pes d'aquest col·lectiu a Mallorca i a les Illes, mentre que la diferència amb els nascuts a altres Comunitats Autònomes es troba entorn als 7-8 punts.

A la taula següent es representen desglossats aquests percentatges, pel municipi de Consell, segons la Comunitat Autònoma d'origen en el cas de nascuts a altres indrets de l'estat espanyol i segons l'estat en el cas d'estrangers.

	TOTAL	HOMES	DONES
<b>Per CA de naixement</b>			
Total	<b>3.252</b>	1.637	1.615
Andalusia	<b>143</b>	80	63
Aragó	<b>5</b>	2	3
Astúries	<b>3</b>	2	1
Balears	<b>2.455</b>	1.225	1.230
Canàries	<b>8</b>	4	4
Cantàbria	<b>2</b>	1	1
Castella-Lleó	<b>23</b>	12	11
Castella-la Manxa	<b>132</b>	70	62
Catalunya	<b>56</b>	30	26
Comunitat Valenciana	<b>42</b>	23	19
Extremadura	<b>10</b>	5	5
Galícia	<b>15</b>	7	8
Madrid	<b>37</b>	23	14
Múrcia	<b>14</b>	4	10
Navarra	<b>1</b>	-	1
País Basc	<b>3</b>	1	2
Ceuta	<b>0</b>	-	-
Melilla	<b>2</b>	1	1
Estranger	<b>301</b>	147	154
<b>Per país de nacionalitat</b>			
Total	<b>3.252</b>	1.637	1.615
Bulgària	<b>10</b>	5	5
Espanya	<b>3.007</b>	1.513	1.494
França	<b>11</b>	6	5
Itàlia	<b>7</b>	6	1
Regne Unit	<b>32</b>	18	14
Alemanya	<b>44</b>	23	21
Romania	<b>12</b>	6	6
Marroc	<b>10</b>	8	2
Argentina	<b>19</b>	5	14
Colòmbia	<b>23</b>	15	8

Equador	7	3	4
Resta	70	29	41

**TAULA XXII. Població del municipi de Consell, segons CA o país d'origen (2007)**

Font: Elaboració pròpia a partir de les dades de l'IBESTAT

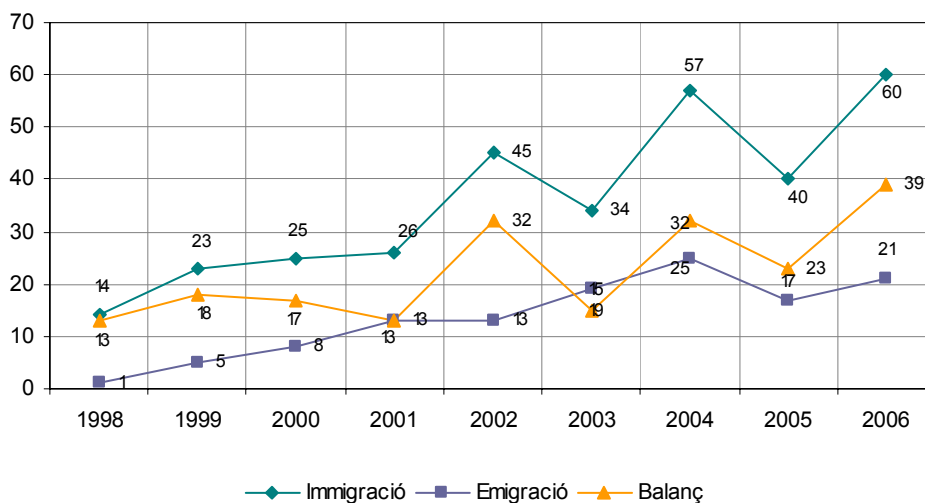
Per Comunitats Autònomes els andalusos, els manxecs i catalans són els que tenen un nombre d'efectius superior. En el cas d'estrangers els més nombrosos al municipi de Consell són els alemanys, seguits dels britànics, colombians i argentins. En total, els immigrants comunitaris representen el 47,35% dels efectius nascuts fora de l'estat, els sud-americans el 20,00%, els magrebins el 4,08% i la resta el 28,57%. Aquest darrer grup inclou habitants d'altres països no citats a la taula anterior i 56 habitants que mancaven segons els còmputos de l'IBESTAT.

### **Migracions**

Apartat molt lligat a l'anterior on el que ens interessa és caracteritzar l'evolució del nombre d'immigrants i emigrants dels darrers anys. El que volem conèixer és el balanç migratori per al municipi de Consell en els darrers anys.

El balanç migratori ha estat positiu durant els darrers anys, tant pel que fa al balanç immigrants-emigrants, com pel que fa al balanç d'altres i baixes en el qual es tenen en compte els moviments interns de les Balears. Com s'ha explicat a la introducció, és necessari partir del principi que la significança de les dades és baixa, ja que s'està treballant amb una mostra petita. Aquest fet explica l'aleatorietat dels resultats.

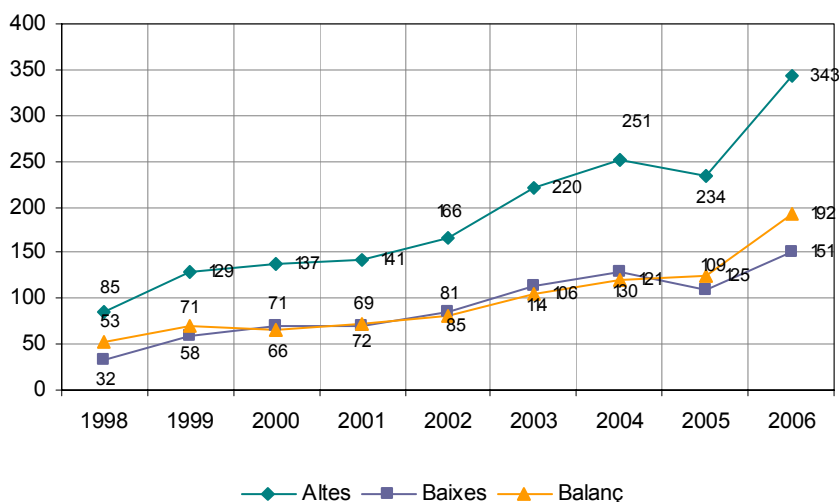
A les següents gràfiques es mostra l'evolució del nombre d'immigrants i emigrants i també de totes les altes i baixes des del 1998 pel municipi de Consell. El balanç migratori ha seguit una lleugera tendència al creixement amb tres puntes ben marcades, els anys 2002, 2004 i 2006. En total des del 1998 s'ha produït un balanç migratori favorable de 202 nous habitants provinents de fora de les Illes Balears. El balanç mitjà d'aquest anys analitzats ens dona l'arribada d'unes 22 persones noves cada any.



**GRÀFIC 10 . Evolució del nombre d'immigrants i emigrants (1998-2007)**

Font: Elaboració pròpia amb dades de l'IBESTAT

El balanç total d'altres i baixes ens dona un creixement continuat des del 1998, amb un creixement total de 887 habitants nous. Cal remarcar el gran balanç positiu que es va donar el 2006, arribat a 192 nous habitants arribats a Consell. Un aspecte destacable d'aquestes altes és la gran importància que tenen les altes dintre de la mateixa Comunitat Autònoma. Inclòs podríem dir que la gran majoria del creixement ve motivat per la gent de Palma que els darrers anys surt a viure fora de Ciutat, en pobles relativament propers. Es tracta del creixement dels pobles dels voltants de Ciutat, que creixen per la població que vol viure en zones tranquil·les però properes a la ciutat, que és el lloc de feina principal.



**GRÀFIC 11 . Evolució del nombre d'altres i baixes (1998-2007)**

Font: Elaboració pròpia a partir de dades de l'IBESTAT



### 1.4.2 Projectió demogràfica 2008-2018

#### Introducció

La finalitat de les projeccions demogràfiques és la de constituir-se en una eina que redueixi el grau d'incertesa sobre el futur, triant del ventall de situacions possibles aquella o aquelles que semblen més previsibles, en funció de l'evolució passada dels components demogràfics i de les hipòtesis que es formulen sobre la seva evolució futura. En aquest sentit per la present adaptació del planejament urbanístic de Consell al PTM és de vital importància poder conèixer o tenir una idea de quines seran les tendències futures de la població, per tal de planificar en conseqüència.

Cal senyalar que les projeccions demogràfiques presenten un marge d'incertesa que depèn de factors molt diversos, com el seu abast temporal, l'àmbit territorial, els grups d'edat considerats i la situació, menys o més clara, en relació als cicles demogràfics de llarga durada. Per una banda, la incertesa de les projeccions creix en funció de l'allargament del seu abast temporal.

En el present apartat procedirem a elaborar una projecció de població pel municipi de Consell, perquè ens serveixin de base a l'hora d'elaborar el planejament. L'objectiu d'aquest estudi és preveure l'evolució dels efectius de població, pel municipi en els propers 10 anys. Cal senyalar que les projeccions de població en municipis de poca població tenen una major dificultat, ja que qualsevol petit canvi conjuntural pot motivar un canvi important en l'estructura demogràfica.

En el cas que ens ocupa es projectarà la població de Consell seguint dues hipòtesis diferents, per tal d'acotar al màxim la seva població futura. Partint de la població del 2007 com a referència, per cada hipòtesis s'establiran dos horitzons temporals, un l'1 de gener de 2013 i l'altre l'1 de gener de 2018. L'horitzó temporal escollit és d'uns 10 anys, cosa que permet assegurar una certa fiabilitat de la projecció (en general es considera que amb un horitzó superior als 15 anys la fiabilitat es redueix, ja que no solament els naixements són projectats sinó que també ho han estat les mares). D'altra banda, les projeccions són més fiables com major nombre d'efectius té la població de partida. La població de Consell té un pes poc rellevant com perquè sigui representativa la seva projecció, no obstant es farà una aproximació al comportament demogràfic previst. Un problema que s'ha detectat són les diferències d'efectius detectades entre diferents fonts, que han constituït un petit entrebanc, tal i com veurem més endavant.

Per a dur a terme les projeccions de població s'ha fet servir el mètode clàssic dels components. Aquest tipus de projecció permet obtenir directament les estructures poblacionals per sexe i grup d'edat quinquennal, dels estadis projectats, és a dir que el resultat d'aquestes projeccions serà una piràmide de població.

Aquest mètode consisteix en projectar els diferents fenòmens que afecten al creixement d'una població (mortalitat, fecunditat i migracions) per a integrar-los posteriorment en el sistema de la projecció. L'avantatge d'aquest mètode, a diferència dels basats en l'extrapolació de les taxes de creixement, és que permet especificar el comportament futur de cadascun dels fenòmens demogràfics i considerar la interrelació que es produeix entre ells i els canvis en les estructures poblacionals. Un altra avantatge d'aquest mètode és el que comentàvem abans que l'"output" desagrega la població per sexe i edat.

## **Població de partida**

Com explicàvem abans, se'ns han plantejat dubtes a l'hora d'elegir la població de partida per a les projeccions de població a realitzar. Disposem de les dades de la població del padró municipal de Consell en data a 1 de gener de 2007, dades proporcionades per l'Institut d'Estadística de les Illes Balears (IBESTAT). Les dades d'aquesta font suposen uns efectius de 3.252 habitants, dels quals 1.637 són homes i 1.615 dones, per iniciar els processos de projecció.

A part d'aquesta població hem elaborat una nova estructura batejada amb el nom **d'estructura comptable** de població, per tal de veure possibles mancances o infravaloracions. L'estructura comentada es va obtenir per a l'any 2007 i d'aquesta manera es podria comparar amb les dades anteriors, Per aconseguir el valor definitiu es va partir de la població del padró de 2001 de l'IBESTAT, i llavors es varen anar comptabilitzant tots els moviments naturals i migratoris registrats, segons dades de l'IBESTAT. El resultat d'aquest recompte ens dona uns resultats bastant semblants de les dues fonts. La població de Consell l'any 2001 era de 2.403 habitants, dels quals 1.199 eren homes i 1.204 dones.

Si comparem les xifres oficials dels padrons amb les de l'estructura comptable, comprovam com les diferències són mínimes. És a dir, que les dades del moviment natural (defuncions i naixements) i les dels moviments migratoris (immigració i emigració) aplicades a l'estructura per edats del 2001, ens donen uns valors lleugerament més petits respecte a la població del padró del 2007, i també respecte a la població de l'IBESTAT dels respectius anys. Aquestes diferències ens fan pensar que les dades de moviments naturals o migratoris poden estar mal quantificades en el seu total. Si consideram que els moviments naturals tenen uns procediments de registre molt més estandarditzats, podem deduir que les diferències podrien ocultar-se darrera els moviments migratoris.

En el període 2001-06, segons les dades de l'IBESTAT, hi va haver al municipi de Consell un balanç migratori positiu de 154 efectius, tenint en compte el balanç que inclou els migrants estrangers i amb altres CC.AA. de l'Estat Espanyol. En canvi, resulta que, en data a 1 de gener de 2007, hi havia 797 estrangers o nascuts a altres Comunitats Autònomes, un 24,5% de la població total del municipi, mentre que l'any 2001 la població de fora (estrangers i nascuts a altres CCAA) era de 477 habitants (el 19,85% de la població de Consell). Podem partir, doncs, de la base que els moviments migratoris provoquen alguns errors en els registres de població, ja que segons les dades dels padrons els moviments migratoris han registrat un creixement en 320 persones.

Així a partir de totes les indagacions realitzades arribam a la conclusió que la població de partida sigui la del padró de Consell a 1 de gener de 2007. D'aquesta manera les projeccions que es duran a terme, hauran d'assolir els horitzons de 1 de gener de 2013 i 1 de gener de 2018.

A partir d'ara es detallaran les dues hipòtesis plantejades, per cada un dels components que es projectaran: mortalitat, fecunditat i migracions.

### **Hipòtesi 1**

#### **Mortalitat**

La mortalitat és el component demogràfic que ha tingut i que previsiblement tindrà una evolució més constant. Els avanços mèdics, higiènic i socials han provocat un procés

històric amb una tendència a la reducció de les probabilitats de morir, cosa que ha significat un conseqüent augment de l'esperança de vida.

Per elaborar les corresponents projeccions s'han analitzat les dades d'esperança de vida i les taxes de mortalitat específica per cada grup d'edat, de Mallorca i les Balears, pel període 2001-2006, disponibles a l'IBESTAT. A més també s'ha analitzat la mortalitat de Consell. No obstant, donada la seva reduïda dimensió poblacional dóna un resultat molt irregulars.

Pel que fa a l'esperança de vida aquesta ha tingut una evolució constant de millora des de 1998, tal i com es pot observar a la següent taula:

		1998	1999	2000	2001	2002	2003	2004
Balears	Homes	74,89	74,90	75,92	76,37	76,87	77,26	77,40
	Dones	81,84	82,04	82,56	82,83	83,06	83,42	83,61
Mallorca	Homes	74,63	74,67	75,65	76,21	76,75	77,19	77,36
	Dones	81,89	82,00	82,46	82,63	83,01	83,41	83,54

TAULA XXIII. Evolució de l'esperança de vida

Font: IBESTAT

A partir de les dades anteriors s'han projectat les dades d'esperança de vida per als propers anys, concretament fins a data d'1 de gener de 2018. S'ha donat per suposat que es produirà un increment de la mateixa amb els mateixos termes que s'ha donat en el període 2001-06.

Les taxes de mortalitat específica calculen per cada grup quinquennal d'edat, les defuncions sobre el total de població del grup. Les dades de defuncions i les dades de població de cada grup d'edat s'han extret de la informació demogràfica de l'IBESTAT. En aquest sentit utilitzarem dades de mortalitat de Mallorca, ja que com hem dit anteriorment les dades de Consell no serien reals, pel problema abans esmentat de poca població.

Les taxes de defunció presenten uns valors molt baixos, propers a zero, en els grups d'homes d'entre 5 fins a 29 anys i en els de dones fins els 39. Sembla molt difícil que en els propers 10 anys es puguin millorar les taxes d'aquests grups, ja que són prou baixes. Pel que fa a la taxa de mortalitat infantil, aquesta presenta un comportament bastant regular en el conjunt de Mallorca, amb valors lleugerament superiors al zero.

A partir dels grups enunciats abans, la millora de l'esperança de vida pot afectar positivament, fent que es redueixi la taxa de mortalitat específica. Les taxes presenten uns valors més elevats que són susceptibles de ser millorats.

L'anàlisi previ ens ajudarà a definir la hipòtesi de mortalitat, per aquesta projecció. En aquest sentit s'han establert uns índexs de probabilitat de pas per cada un dels grups quinquennals d'edat de Mallorca, que seran aplicats a la projecció. Aquesta probabilitat o perspectiva de pas indica la probabilitat que una persona de sexe **S** i d'edat **X** assoleixi l'edat **x+5**, cinc anys més tard.

Aquesta probabilitat de pas representa la que hi hauria de mitjana en el període 2008-2013 i en el període 2013-2018, segons les projeccions fetes de l'esperança de vida i de les taxes de mortalitat específica. En els primers quatre grups de població masculina i fins al grup de 40 anys en població femenina es mantindran les mitjanes de probabilitat de pas del període 2001-2006, perquè com dèiem abans és poc

probable que puguin millorar-se. A partir d'aquests grups d'edat si que es proposen les probabilitats de pas projectades.

### Fecunditat

El nombre futur de naixements depèn de l'evolució dels nivells de fecunditat i dels canvis en el volum i l'estructura de dones en edat fèrtil. Per tant, es poden donar situacions en què el nombre de naixements augmentés degut a un increment del nombre de dones en edat fèrtil (fins i tot si aquestes reduïssin els seus nivells de fecunditat). També és possible una situació inversa, hi podria haver una reducció en el nombre de naixements degut a un decreixement del nombre de dones en edat fèrtil a pesar que aquestes haguessin augmentat els seus nivells de fecunditat. En aquest sentit, el mètode que s'ha escollit per a la realització d'aquesta projecció de la població del municipi de Consell, té en compte tant les modificacions futures en el volum de dones en edat fèrtil com els canvis en els seus nivells de fecunditat.

En primer lloc, com en el cas de la mortalitat, s'ha procedit a estudiar les taxes de fecunditat dels anys previs a la projecció (2001-2006), per a les Illes Balears, per a Mallorca i pel municipi de Consell. Aquestes taxes relacionen els naixements per cada grup quinquennal d'edat de dones, amb el volum total d'efectius d'aquest grup. Les fonts utilitzades en el càlcul de la fecunditat han estat les següents:

- Les dades de naixements per grup d'edat de la mare des del 2001 (IBESTAT)
- Les dades de població per cada un dels grups d'edat de les mares, des del 2001.

A partir de les dades anteriors podem calcular la Taxa de Fecunditat General. Els resultats de l'anàlisi anterior, fent la mitjana entre el 2001-06 són els següents:

Grups edat de les dones	Balears	Mallorca	Consell
10-19	6,50	6,51	0,00
20-24	36,59	36,48	35,26
25-29	69,80	69,53	70,62
30-34	92,08	92,44	114,72
35-39	46,52	46,24	58,91
40-44	8,92	8,61	3,30
45-49	0,58	0,49	0,00

TAULA XXIV. Evolució de la fecunditat per edats. Mitjana 2001-06 (‰)

Font: IBESTAT

Els resultats a Balears i Mallorca presenten un comportament molt semblant per a tots els grups d'edat de dones, mentre que Consell presenta uns valors més irregulars. Aquestes fluctuacions en la fecunditat de Consell es deu a la reduïda població, i per tant no es pot fer servir com a base de l'estudi.

Quant a l'evolució de la fecunditat durant els darrers anys, es dona un retard general en l'edat de la mare. Així, les edats de 30-34 i 35-39 anys augmenten una la seva importància, a la vegada que disminueix la fecunditat en mares d'entre 25-29 anys.

S'ha de senyalar que en els grups de dones majors de 30 anys la fecunditat ha anat augmentant, durant la darrera dècada, al mateix temps que s'anava reduint la de grups de mares més joves (entre 20-29 anys).

Com hipòtesi de fecunditat per aquesta projecció es planteja que les taxes es mantindran estables, com les actuals a partir de 2008 i fins a l'any 2018. Escollirem les taxes de fecunditat per edats de Mallorca per la diferència que es dona amb les de Consell, ja que no hi ha un volum de població suficientment gran com perquè les dades siguin representatives.

És possible que aquestes taxes en els propers anys puguin augmentar lleugerament, amb la qual cosa també s'incrementaria el número de naixements, de totes maneres les diferències serien de poca consideració i no tindrien gaire repercussió en l'estructura de la població resultant.

### Migracions

Les migracions són el component demogràfic més difícil de predir, per la multiplicitat de factors que hi intervenen. A més, cal tenir en compte que en el cas d'àmbits territorials reduïts, com és el cas de Consell, constitueixen el factor demogràfic més determinant de l'evolució futura de la població.

En termes generals, els aspectes fonamentals a l'hora d'esbossar el nivell i l'estructura de les migracions en un municipi són les següents: les perspectives d'evolució social i econòmica de la societat en el seu conjunt, les característiques pròpies del municipi (grandària del terme municipal, existència de diversos nuclis de població, plans d'urbanisme) i la situació relativa d'aquest municipi dins del territori que l'envolta (accessibilitat, relacions funcionals –jeràrquiques o complementàries–, nivells de mobilitat residencial i de mobilitat obligada –per treball o estudi–, "especialització" social i econòmica del municipi, etc.). Aquests aspectes generals es concreten en el binomi família–habitatge, que es troba relacionat, per un costat, amb la formació de noves famílies i, per un altre, amb la qualitat, el règim de tinença i l'accés al mercat de l'habitatge.

En el cas concret del municipi de Consell, el binomi família–habitatge vindrà determinat per la previsió de construcció de nous habitatges i per l'evolució de l'ocupació dels habitatges construïts. El parc d'habitatges construïts és prou important, 1.479 (segons el cens del 2001 elaborat per l'INE), dels quals uns 409 estan buits. És a dir, que hi hauria unes 1.227 places desocupades. Això, dona un cert marge perquè la població pugui continuar creixent.

Abans d'establir els volums de població immigrant i emigrant que s'hauran de projectar en els propers anys, s'ha procedit a analitzar aquests fenòmens pel període 1993-06, pel municipi de Consell i Mallorca, utilitzant les dades disponibles a l'IBESTAT:

- Dades d'immigrants i emigrats per grups quinquennals d'edat i sexe, des del 2001 fins l'any 2006. Per grups d'edat i sexe s'han utilitzat les dades referents a l'illa de Mallorca, ja que no disposem de suficients dades a nivell municipal i aquestes tampoc serien prou significatives. A nivell municipal les dades d'immigrants i emigrants per grups d'edat esta distorsionada, pel poc volum de migrants.
- Padró municipal de Consell i Mallorca 2007. D'aquí s'han fet servir dades referents a l'origen de la població.

Una vegada revisada l'evolució d'aquestes xifres el que comprovam és el que ja s'ha

fet referència anteriorment, de manca de concordança entre les dades dels moviments migratoris (immigrants i emigrants) i el padró d'habitants. Considerant aquests moviments, al municipi de Consell haurien arribat en els darrers 5 anys un balanç favorable de 154 migrants estrangers o d'altres comunitats autònomes. Aquestes xifres són diferents si tenim en compte que segons el padró de 2007 (IBESTAT) vivien a Costitx 797 persones nascudes fora de les Balears, i que al 2001 n'hi vivien 477. Però tampoc quadra la xifra de 697 altes experimentades en 5 anys, quan ens referim al total d'altres i baixes (inclou migracions internes i externes) entre 2001-06, quan la població de 2001 era de 2.403 habitants i la de 2007 de 3.252. A pesar de tot, nosaltres ens basarem en els fluxos migratoris oficials, concretament amb el conjunt d'altres i baixes. Aquestes dades ens serviran per determinar les hipòtesis de futur, ja que aquests marquen de manera general les tendències seguides i l'evolució que podria seguir la població de cara als propers anys.

Analitzant les dades existents sobre els moviments migratoris tenim que el comportament experimentat a Consell ha estat d'un creixement continuat durant els darrers anys, amb importants creixement com l'experimentat el 2006.

Aquesta seqüència ens mostra els moviments totals d'altres i baixes que s'han donat durant els anys estudiats:

	ALTES			BAIXES			BALANÇ		
	Homes	Dones	Total	Homes	Dones	Total	Homes	Dones	Total
<b>1993</b>	32	24	56	20	9	29	12	15	27
<b>1994</b>	46	35	81	22	15	37	24	20	44
<b>1995</b>	25	26	51	19	13	32	6	13	19
<b>1996</b>	41	41	82	18	18	36	23	23	46
<b>1997</b>	32	27	59	26	33	59	6	-6	0
<b>1998</b>	51	34	85	16	16	32	35	18	53
<b>1999</b>	67	62	129	32	26	58	35	36	71
<b>2000</b>	83	54	137	42	29	71	41	25	66
<b>2001</b>	75	66	141	38	31	69	37	35	72
<b>2002</b>	93	73	166	41	44	85	52	29	81
<b>2003</b>	123	97	220	59	55	114	64	42	106
<b>2004</b>	120	131	251	73	57	130	47	74	121
<b>2005</b>	125	109	234	55	54	109	70	55	125
<b>2006</b>	173	170	343	86	65	151	87	105	192

**TAULA XXV. Evolució del balanç de les altes i baixes i les migracions 1993-06**

Font: IBESTAT

Les dades d'efectius totals d'immigrants extrapolats s'han distribuït segons l'estructura per sexes i edats de la immigració a Mallorca. S'ha fet així perquè no hi ha suficients dades desglossades a nivell municipal i perquè es considera que la població migrada de Consell és massa petita com perquè aquestes dades siguin representatives, ja que

presenta fortes irregularitats.

L'evolució de les immigracions respon a un increment constant durant els darrers anys. També s'han estudiat les emigracions, que bàsicament en el cas de Consell varen ser superiors els darrers anys als precedents. En general, hi ha hagut un augment del total de població que s'ha desplaçat, donant lloc a un continu balanç positiu entre les altes i les baixes.

Com **hipòtesi dels moviments migratoris** s'ha considerat que aquests difícilment podran créixer més, per mor de la conjuntura econòmica. No obstant, prendrem com a model el fet que durant els anys 90 ja es va donar una crisi econòmica, que va condicionar els moviments migratoris del moment.

En aquest sentit, es preveu en aquesta projecció que les xifres d'immigrants es mantindran en els propers anys, amb valors semblants a les mitjanes calculades pels anys 1993-98. Es tracta del quinquenni posterior als anys de crisi econòmica de finals de segle passat. Cal comentar que el fenomen de la immigració es considera de manera deslligada de l'estructura de població per edats i sexes de la partida.

Com hipòtesi de les emigracions prendrem com a base les dades dels mateixos anys que per les immigracions (entre 1993-98). Es tracta d'una previsió al manteniment registrat a partir de les dades d'aquell moment. Igual que passava a les immigracions els moviments per emigració es consideren a part de l'estructura de població de partida.

Les dades de referència, entre 1993-98, permeten establir un escenari de creixement molt suau, amb petits augments de població segons els balanços entre el creixement natural i el balanç migratori. Per tant, ens donarà un creixement continu de la població, però relativament reduït.

## **Hipòtesi 2**

### **Mortalitat**

Per establir la mortalitat en la segona hipòtesi mantindrem els mateixos valors que en la primera, donat que estem parlant de l'esdeveniment demogràfic amb un comportament més regular i constant.

### **Fecunditat**

Mantindrem els mateixos valors de la hipòtesi 1, en la qual es preveia el manteniment de la fecunditat actual, partint de les xifres de 2001-06. Per l'aplicació d'aquestes taxes s'ha calculat la mitjana de les taxes de fecunditat específica per cada un dels grups d'edat de dones en edat de procrear del període 2001-06, per Mallorca, ja que en el cas de Consell es donaven irregularitats pel reduït contingent poblacional.

### **Migracions**

La situació econòmica actual que manté un estancament dels creixements no preveu, en principi, grans canvis a curt termini. No obstant, es fa molt difícil poder establir unes hipòtesis migratòries, ja que hi ha una gran incertesa en la situació actual, amb una situació econòmica imprevisible.

Per aquest motiu, la hipòtesi 2 planteja un escenari en el qual les dades d'immigració i emigració de Consell siguin les mateixes que els nivells experimentats els darrers anys. Així doncs ens basarem amb les xifres mitjanes dels anys 1993-06. Es tracta

d'un període en que s'ha donat un creixement moderat, però continu. Hem de tenir en compte que la proximitat de Consell amb la ciutat de Palma, pot fer que es mantinguin aquests valors migratoris positius durant els propers anys.

Per estudiar l'estructura dels migrants (immigrants i emigrants) ens basarem amb la que s'ha donat en el conjunt de Mallorca, ja que no disposem de suficients dades a nivell municipal. Les xifres d'immigrants projectats per cada any estan completament deslligades de l'estructura de població de Consell, perquè se suposa que és un fenomen que es mou amb uns paràmetres completament diferents.

La hipòtesi 2 es planteja amb el mateixos termes per les emigracions que per les immigracions, és a dir, que es mantenen els valors experimentats entre el 1993-2006.

### **Elaboració de la projecció**

Per dur a terme les dues projeccions de la població del municipi de Consell, a partir de les dades obtingudes per cada un dels components, s'ha seguit el següent procés.

- En primer lloc s'ha aplicat l'índex de probabilitat de pas a cada un dels grups per sexe i edat de la població inicial, a 1 de gener de 2007. D'aquesta manera s'ha obtingut la població per grups a l'any 2013, tenint en compte només la mortalitat.
- En segon lloc, s'han aplicat els índexs de fecunditat als grups de població femenina de la població inicial. D'aquesta manera s'han obtingut els naixements que es donaran en el primer quinquenni estudiat, aquest grup de població formarà el grup de 0-4 anys a l'any 2013. Als efectius en qüestió també se'ls aplica el coeficient de probabilitat de pas, abans d'afegir-se a la població sortint en el punt anterior.
- En aquest moment es disposa de la població pel 2013 tenint en compte només els moviments naturals. El tercer pas és calcular el balanç migratori, per grups d'edat i sexe, aplicant també a la població resultant del balanç els índexs de probabilitat de pas i de fecunditat. Aquestes xifres s'afegeixen a la població resultant dels dos primers punts. El resultat és la població projectada per a l'any 2013.

Un cop es tengui la població del 2013, es projectarà la del 2018, seguint les mateixes passes, i de la mateixa manera es durà a terme la projecció, amb els paràmetres de la segona hipòtesis.

### **Principals resultats**

Els resultats que s'exposen i comenten a continuació són els que han sortit de projectar la població inicial segons les hipòtesis plantejades, qualsevol canvi a les taxes de fecunditat utilitzades o en els models de migració definits, podria fer variar els resultats finals.

	2007	2013	2018
<b>1a Hipòtesi</b>	3.252	3.567	3.826
<b>2a Hipòtesi</b>	3.252	3.777	4.294

**TAULA XXVI. Projecció de la població al municipi de Consell 2008-2018**

Font: Elaboració pròpia

A la taula es veu l'evolució de la població al llarg dels propers 10 anys. Com podem observar el creixement de la 1<sup>a</sup> hipòtesi és lleuger o moderat (entorn a l'1,7% de mitjana de creixement anual), mentre que a la 2<sup>a</sup> hipòtesi es planteja un escenari amb



un creixement important condicionat pel manteniment d'un balanç positiu en els moviments migratoris que es poden mantenir a curt termini, amb un mitjana de creixement de l'3,2% anual.

Els resultats per al 2013 es mouen entre els 3.567 habitants i els 3.777 habitants, hi ha una diferència de 210 habitants, entre les dues hipòtesis. La diferència entre les dues poblacions està en el nombre d'immigrants projectats, en un cas, el primer, es mantindrien unes xifres baixes semblants a les que es varen donar els anys 1993-98, i a l'altre que preveu un lleuger creixement del nombre d'immigrants arribats amb els valors assolits durant els darrers anys (1993-06). Cal senyalar que els moviments migratoris poden estar molt condicionats per la greu situació econòmica actual, i per tant podrien variar respecte el que es preveu.

A l'any 2018 i si es continuen aplicant les hipòtesis plantejades tindríem una diferència de 468 efectius. És probable que les xifres de població es moguin entre els valors donats per les dues projeccions. No obstant, com ja hem dit, s'ha de tenir en compte que un canvi en alguna de les hipòtesis plantejades, com un augment sobtat de la immigració o d'un descens brusc de la mateixa podrien fer variar els resultats que s'han obtingut en el disseny d'aquestes projeccions.

Pel que fa a l'estructures per edat i sexe, resultants per a l'any 2013-2018, comentar els següents aspectes:

	2007	Hipòtesi 1 (%)		Hipòtesi 2 (%)	
		2013	2018	2013	2018
<b>0-19 anys</b>	21,59	21,93	21,44	21,67	20,81
<b>20-64 anys</b>	64,51	61,32	59,97	62,25	61,26
<b>65 i més anys</b>	13,90	16,75	18,60	16,07	17,94

**TAULA XXVII. Projecció de la població al municipi de Consell per grups d'edat 2013-2018**

Font: Elaboració pròpia

Si analitzam els resultats de la població projectada per grans grups d'edat el primer que s'ha de destacar és la tendència general a un acusat envelliment, ja que amb les dues hipòtesis plantejades la població de 65 i més anys augmenta el pes percentual en el conjunt de la població.

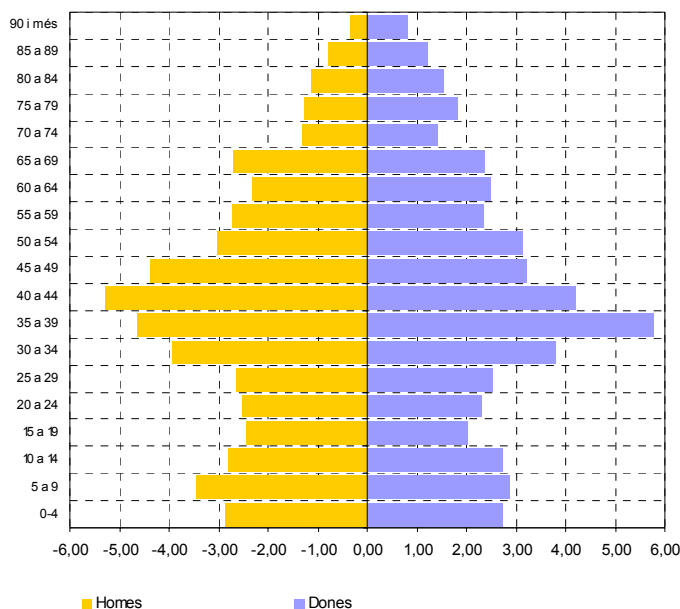
La hipòtesi 1 és la que preveu un major envelliment de la població. La població jove (0-19 anys) passaria del 21,59% a representar el 21,93 % i el 21,44% pels anys 2013 i 2018 respectivament. El grup que augmentaria més és el de 65 anys i més, que passaria del 13,90 % actual, al 16,75 % i 18,60 %. Per tant, es donaria un notable envelliment de la població, que s'explicaria pel manteniment de les baixes taxes de creixement natural actuals i per l'arribada d'un nombre relativament reduït d'immigrants.

La hipòtesi 2 preveu un menor augment de l'envelliment de la població, menys acusat que a l'anterior hipòtesi, però en canvi veuria reduïda la importància dels joves en el conjunt de la població. Així la població jove passaria del 21,59 % al 20,81% i el grup de vells del 13,90 % al 17,94 %. Com ja hem dit les baixes taxes de creixement natural motiven que el percentatge de població jove disminueixi en favor de les edats velles, que es veuen beneficiades per l'increment en l'esperança de vida. Però el que

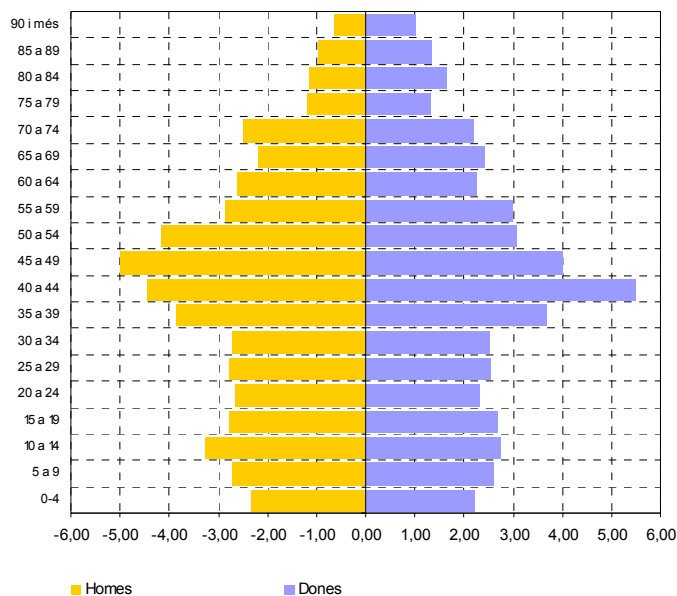
resultaria clau en aquest sentit seria el manteniment d'un balanç migratori prou important, que afecta a població adulta majoritàriament. No obstant no suposaria un rejuveniment de la població i és mantindria el procés d'envelliment que es dona.

El grup d'edat de 0 a 4 anys experimenta una lleugera baixada, que s'explica per un manteniment de la fecunditat general, que com hem dit, és la mateixa del anys precedents 2001-06, i la disminució de dones en edat de procrear, ja que arriben a ella generacions més buides. El fet que arribin a les edats citades generacions poc nombroses es deu a la disminució de la natalitat que es va donar després del conegut *boom demogràfic* i que els immigrants arribats no contraresten aquest efecte.

**Piràmide de població. Consell 2013. Hipòtesi 1**



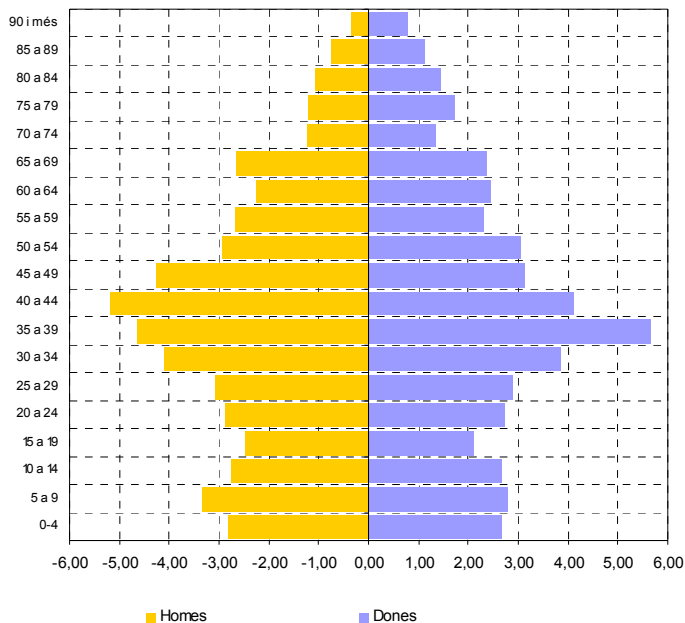
**Piràmide de població. Consell 2018. Hipòtesi 1**



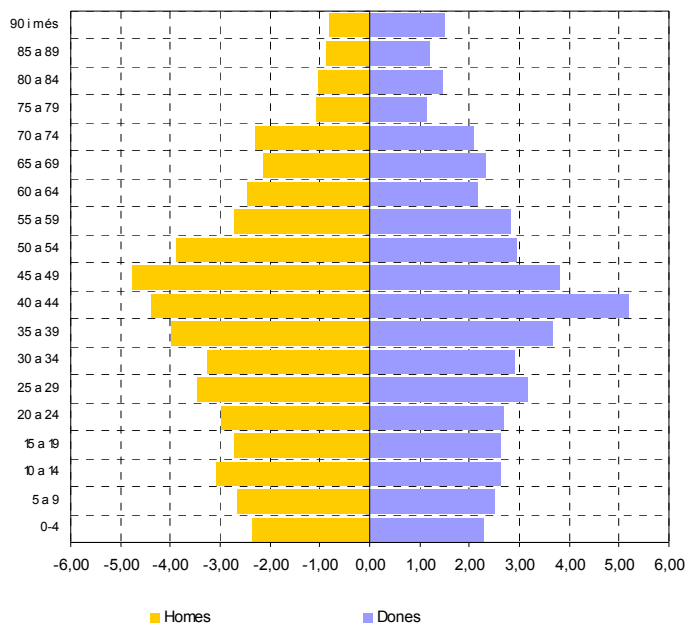
**GRÀFIC 12 . Piràmides de població projectades 2013-2018. Hipòtesi 1. Font: Elaboració pròpia**

Cal destacar dintre de l'envelliment generalitzat, l'increment dels grups d'adults vells (entre 45-64 anys) respecte els adults joves (entre 20-44 anys) fruit de l'arribada constant d'immigrants. Les diferències d'estructura d'edat de les dues hipòtesis, són poc rellevants, i difícilment perceptibles a primera vista. Aquestes diferències es donen sobretot en els efectius totals.

Piràmide de població. Consell 2013. Hipòtesi 2



Piràmide de població. Consell 2018. Hipòtesi 2

**GRÀFIC 13 . Piràmides de població projectades 2013-2018. Hipòtesi 2**

Font: Elaboració pròpia

El primer que cal ressaltar donant una ullada als anteriors gràfics és la forta irregularitat dels grups d'edat, que no segueixen una evolució clara. Com ja hem comentat això es deu principalment al fet que estem treballant amb contingents de població baixos i provoquen que es donin aquestes anomalies en la piràmide de població.

Les piràmides de població projectades pel 2013-2018 continuen reflectint la forma pròpia de poblacions que s'estan envellint i que creixen per l'arribada d'immigrants. Això es reflecteix en un augment del contingent de població adulta i vella. No sols es van fent més grans els grups d'adults vells, sinó que la base es manté estreta, fruit de mantenir les baixes taxes de fecunditat. El perfil de les piràmides es pràcticament idèntic en les diferents hipòtesis plantejades i les variacions són mínimes. De fet els canvis més importants que podríem notar es deuen a la població adulta jove, que influenciada pels negatius balanços migratoris perdria importància i veuria reduït el seu percentatge respecte el conjunt de la població. No obstant, com ja hem comentat el canvi més important que es dona en la població és que augmenta lleugerament el número d'habitants a Consell en les dues hipòtesis plantejades.

### 1.4.3 Habitatge

Les dades per elaborar aquest capítol s'han extret del cens del 2001, extret de la web de l'INE. El número total d'habitatges segons el cens de 2001 era pel municipi de Consell de 1.479. En el mateix cens es fa una classificació d'aquests habitatges:

Tipus d'habitatge	Núm.
Habitatges familiars principals	874
Habitatges familiars secundaris	196
Habitatges familiars desocupats	409
Altres tipus d'habitatges familiars	0

**TAULA XXVIII. Tipus d'habitatges**

Font: Cens 2001

El 59,09% dels habitatges familiars són principals, el 13,25% secundaris i l'27,65% estan desocupats. Segons això, el pes dels habitatges principals és similar a Mallorca i a les Illes Balears, mentre que hi ha menys residències familiars secundàries i bastants més de desocupades.

Dels 1.479 habitatges familiars existents, 368 es troben disseminats i 1.111 estan concentrats al nucli de Consell.

És també prou interessant analitzar l'evolució del parc total d'habitatges, i per aquest motiu podem consultar la següent taula:

Abans de 1900	1900-1920	1921-1940	1941-1950	1951-1960	1961-1970	1971-1980	1981-1990	1991-2001	No és aplicable
305	291	75	299	95	94	61	144	114	1

**TAULA XXIX. Habitatges construïts al municipi de Consell**

Font: Cens 2001

En base a les dades anteriors, es pot extreure que la dècada de major dinamisme fou la de la primera postguerra amb 299 habitatges registrats en ella, un 20% del total existents. També són molt nombrosos els de principis de segle, per suposat molt més que els valors relatius dels de la resta de l'illa. Entorn al 20,62% dels habitatges estan datats d'abans del segle XIX, pes que quasi triplica el 7.14 % de Balears. A mitjans del XX s'havien construït el 65,9 % dels habitatges existents al 2001, un percentatge elevadíssim si es relaciona amb el del conjunt de l'illa. La dècada menys prolífica en habitatge fou la del 70 i hi hagué una nova embranzida als 80 i 90. No apareix aquí l'efecte de la darrera dècada.

A continuació i amb l'objecte d'aprofundir més en l'evolució dels habitatges en els darrers anys es fa una relació de les llicències d'obra concedides des de 1996, segons les fitxes municipals disponibles a la web de l'IBESTAT.

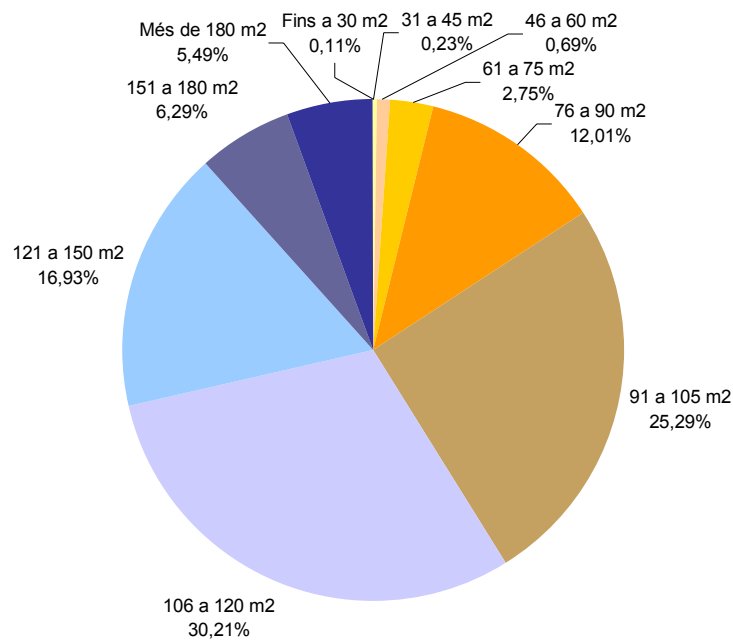
1996	1997	1998	1999	2000	2001	2002	2003	2004
8	30	31	13	41	38	71	87	141

**TAULA XXX. Evolució de llicències d'obra (1996-2004)**

Font: IBESTAT

En termes generals s'aprecia una tendència a l'alça, de tal manera que al 2004 s'havia multiplicat per 17 el número de llicències concedides al 1996. Es tracta d'una evolució en creixement sostingut i un punt d'inflexió en quan a l'increment notable del ritme a partir de 2002 i 2004.

Un altre aspecte força interessant a comentar del parc d'habitatges del municipi de Consell és la superfície dels 874 habitatges principals. Com es pot observar a la gràfica adjunta, la majoria dels habitatges principals del municipi (84,44%) es mouen amb unes superfícies que oscil·len entre 76 i 150 m<sup>2</sup>. A més, el número d'habitatges grans (de més de 150 m<sup>2</sup>) superen el 11,78% i els petits (de menys de 75 m<sup>2</sup>) arriben al 15,68%. Es podria precisar més i dir que la mitjana de superfície dels habitatges principals de Consell se situaria entorn als 118,51 m<sup>2</sup>.



**GRÀFIC 14 . Superfície dels habitatges principals.**

Font: Elaboració pròpia a partir de dades de l'IBESTAT

#### 1.4.4 Activitat econòmica

Per analitzar la base econòmica local es funcionarà a escala municipal. Les dades per elaborar aquest capítol s'han extret de l'Anuari Econòmic de la Caixa del 2008 i de l'IBESTAT.

En primer lloc ens centrarem en els grans índexs pel municipi de Consell. A l'Anuari econòmic de la Caixa del 2008 es detallen aquests índexs que relacionam a continuació.

	Consell	BALEARS
<b>% Atur sobre població 2007</b>	2,2	2,7
<b>% Atur sobre població 2002</b>	1,1	2,0
<b>Oficines Bancàries 2008</b>	3	1.241
<b>Variació oficines bancàries 03-08 (%)</b>	0	161
<b>Activitats industrials</b>	113	28.781
<b>Energia i aigua</b>	0	367
<b>Extracció i transf. min. energ i deriv.; ind. Quím</b>	7	650
<b>Indústries transf. De metalls; mec. Precisió</b>	7	2.151
<b>Indústries manufactureres</b>	32	4.170
<b>Construcció</b>	67	21.444
<b>Variació activitats industrials 02-07 (%)</b>	7,7	24,6
<b>Activitats comercials majoristes</b>	26	4.297
<b>Matèries primeres agràries; alim., begudes i tabac</b>	20	1.723
<b>Comerç a l'engròs de tèxtil, calçat i articles de cuir</b>	1	309
<b>Productes farmac; perfum. i manteniment de llar</b>	1	382
<b>Comerç a l'engròs d'articles de consum durador</b>	1	729
<b>Comerç a l'engròs interindustrial</b>	0	122
<b>Altres</b>	3	1033
<b>Variació activitats comercials majoristes 02-07 (%)</b>	63,1	21,3
<b>Activitats comercials al detall</b>	60	25.583
<b>Total alimentació</b>	29	7.629
<b>Comerç tradicional</b>	27	6.833
<b>Supermercats</b>	2	796
<b>Total no alimentació</b>	18	16.239
<b>Vestit i calçat</b>	2	4.562
<b>Llar</b>	9	4.475
<b>Resta no alimentació</b>	7	7.202
<b>C. Mixt i altres</b>	13	1.715
<b>Ambulant i mercadet</b>	5	711
<b>Altre comerç mixt</b>	8	940
<b>Variació activitats comercials al detall 02-07 (%)</b>	70,5	24,0

<b>Activitats de restauració i bars</b>	14	11.412
<b>Variació activitats de restauració i bars 02-07 (%)</b>	12,7	20,9
<b>Índex industrial</b>	4	1.620
<b>Índex comercial</b>	6	2.116
<b>Índex comercial a l'engròs</b>	9	1.995
<b>Índex comercial al detall</b>	3	2.222
<b>Índex de restauració i bars</b>	3	2.880
<b>Índex turístic 2007</b>	0	14.034
<b>Índex turístic 2001</b>	0	15.349
<b>Índex activitat econòmica 2007</b>	4	2.289

TAULA XXXI. Dades econòmiques. Font: Anuari econòmic de « La Caixa » 2008

La taxa d'atur ha pujat un 1,1% entre 2002 i 2007, situant-se ara amb un 2.2 % sobre la població total, xifra que queda mig punt per sota de la del conjunt de Balears (2,7%). Cal comentar que aquesta taxa es calcula sobre la població total i això significa que l'estructura per sexe i edats de la població pot distorsionar els valors, essent més adequat calcular la taxa sobre la població activa.

Pel que fa a les activitats industrials presents al municipi cal destacar la importància que tenen totes aquelles vinculades al món de la construcció. De les 113 activitats considerades industrials, 67 es relacionen directament o indirecta amb la construcció. Les indústries manufactureres també tenen un pes relatiu alt (32 activitats).

Pel fet de comptar amb un gran polígon industrial ben connectat a l'autovia Palma-Alcudia en el municipi s'hi localitzen un destacat número d'empreses de comerç a l'engròs (26) i també indústries de transformació (7) o productes químics (7).

També tenen un pes considerable dins de l'economia local el comerç minorista (60 activitats). Un poc menor és el pes de la restauració i bars (amb 14 activitats).

Amb aquestes dades sembla doncs que la construcció, el sector industrial manufacturer, el d'abastament a l'engròs i el comerç minorista constitueixen la base econòmica local. S'ha de dir que en aquest període tots els sectors econòmics han experimentat un creixement positiu.

A la part final de la taula estan detallats tota una sèrie d'índexs que reflecteixen la importància del municipi de Consell per cada activitat dins el conjunt de l'estat espanyol. Els valors representen la proporció de l'activitat de Consell sobre una base estatal de 100.000. Consell obté valors baixos que oscil·len entre 3 i 9, que s'expliquen per la seva localització en una zona no turística i per tractar-se d'un municipi amb poca població. Segons aquestes dades, el municipi de Consell obté el valor 4, un valor baix dins del conjunt de Mallorca o les Illes Balears, però alt si es pren en consideració la dimensió relativa d'aquest municipi. Corrobora aquest fet el nombre d'empreses del municipi segons dades de la Tresoreria de la Seguretat Social (31/12/2007).

### **Sectors econòmics**

**Sector primari.** Aquest sector té poca importància dins del conjunt de l'economia local, tot i que, si es compara amb la resta de les Illes Balears i de Mallorca el pes és relativament superior, els triplica en l'estiu i duplica a l'hivern. Destaca sobretot el

sector de la vi, el municipi es troba inscrit dins la D.O. de Binissalem i algunes bodegues s'hi localitzen, també influeix el tenir algun magatzem de distribució d'ametlla de la comarca. La particularitat d'aquest sector n'explicaria la davallada de dos punts en l'ocupació del sector d'estiu a hivern.

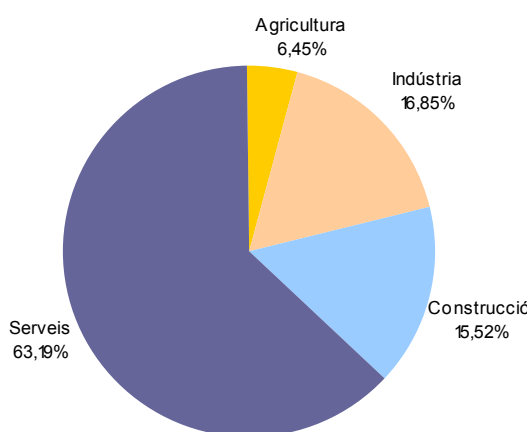
**Sector secundari.** El subsector més important és el relacionat amb el món de la construcció que acapara una part important tota l'activitat d'aquest sector. Les indústries manufactureres i el pes ja esmentat de les empreses de transformació i productes químics presents en l'extensa zona industrial del municipi són complements molt importants en el pes d'aquest sector econòmic. Lligades amb la construcció trobam un conjunt d'empreses dedicades a la llanterneria, electricitat, climatització...

**Sector terciari.** Més amunt ja s'han indicat les activitats relacionades amb el comerç i la restauració, segons informava l'anuari econòmic de "La Caixa". Repetim el fet de què els polígons industrials sovint allotjant grans magatzem de distribució i en especial en aquest cas de productes alimentaris. El comerç minorista també ha experimentat un rellevant creixement, molt possiblement associat a l'espectacular augment demogràfic dels darrers anys.

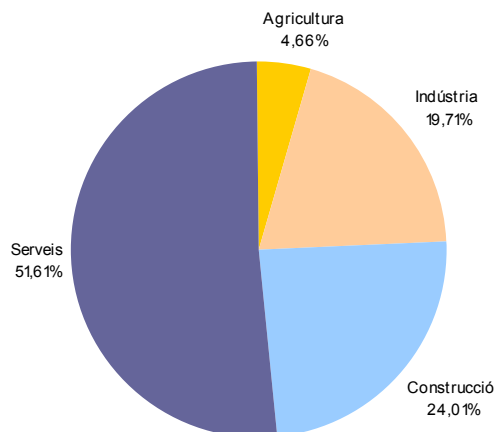
Per tancar direm que la importància del sector turístic és pràcticament irrellevant en el pes de l'activitat econòmica. Tant és així que a les dades referents a establiments turístics, segons les fitxes municipals de l'IBESTAT, el municipi de Consell no en comptava amb cap al 2004.

Una altra manera d'apropar-nos a la distribució per sectors econòmics a Consell és a través de la distribució per sectors de la població activa. Les dades per a la confecció d'aquest punt s'han extret també de les fitxes municipals de l'IBESTAT. Amb aquesta informació i a manera de síntesi es conclourà aquest apartat de sectors econòmics.

Per tal de millorar la comprensió d'aquesta variable s'introdueixen 4 gràfiques, dues de Consell, una pels mesos de juliol - setembre (temporada alta) i una altra pels mesos d'octubre a desembre (temporada baixa). Aquestes gràfiques es compararan amb les gràfiques d'afiliats al mes de desembre del 2004 a Mallorca i a les Illes Balears.

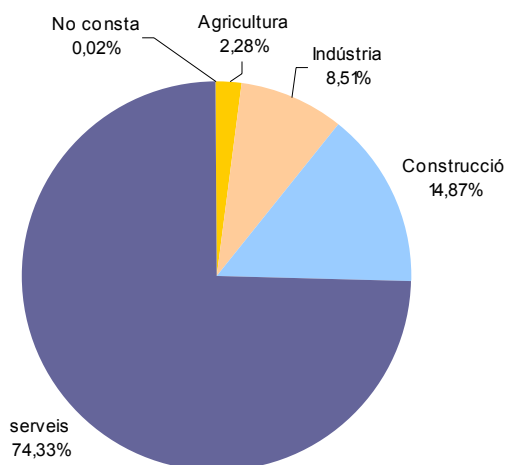


**GRÀFIC 15.** Afiliats a la seguretat social, segons sector econòmic. Consell. Juliol - Setembre de 2004. Font: IBESTAT

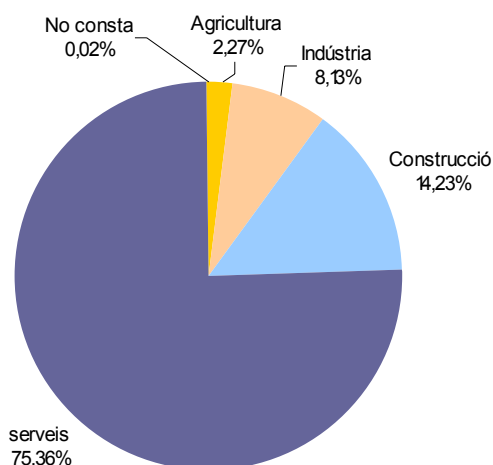


**GRÀFIC 16.** Afiliats a la seguretat social, segons sector econòmic. Consell. Octubre - Desembre. Font: IBESTAT





**GRÀFIC 17. Afiliats a la seguretat social, segons sector econòmic. Illes Balears. iunv de 2004. Font: IBESTAT**



**GRÀFIC 18. Afiliats a la seguretat social, segons sector econòmic. Mallorca. desembre de 2004. Font: IBESTAT**

Els gràfics anteriors susciten diversos aspectes a comentar. En primer lloc, s'aprecien diferències associades a la temporalitat en els sectors de la serveis, construcció i en el sector primari. Més de la meitat de la població es dedica al sector serveis (63% estiu 51% hivern) però són valors molt inferiors als de la resta de l'illa. És aquí on es posa de relleu la importància del sector industrial que ocupa gairebé el 20% de la població, més d'un 10% superior al valor del conjunt illenc. La construcció també ocupa percentatges de població més elevats que els de la resta del territori insular.

Ja hem esmentat abans la singularitat de la producció primària i el reflex en la seva ocupació en el municipi de Consell. Tot i que els valors són baixos, són molt superiors que a la resta de l'illa i s'observa aquesta diferència en l'ocupació associada a la temporalitat de la collita del raïm i l'ametlla.

### El sector agrari

Tot i que com ja s'ha comentat el pes de l'agricultura i la ramaderia és petit en comparació als altres sectors econòmics cal destacar el seu paper de primer ordre en la definició del paisatge del terme. L'agricultura és l'activitat que ocupa més sòl i sovint entra en conflicte amb altres activitats que progressivament s'implanten al sòl rústic.

Per aquest motiu ens centrarem en aquest apartat en l'anàlisi de les dades bàsiques del sector, prenent com a font d'informació el darrer Cens Agrari de la Conselleria d'Agricultura i Pesca, de l'any 1999.

Així tenim que al municipi hi havia 192 explotacions que comptaven amb unes 1010 ha. El 77 % de les explotacions eren en propietat mentre que el 15 % s'explotava en règim de lloguer i un 7 % en règim d'amitgeria.

Règim de tinença	Núm. explotacions	Ha
propietat	188	750
lloguer	3	63

Règim de tinença	Núm. explotacions	Ha
amitgeria	11	196
altres	0	0
total	192	1009

TAULA XXXII. Règim de tinença de les explotacions

Font: Cens agrari 1999

El 93,27 % de les terres llaurades es dedicaven a secà (concretament 942 Ha) mentre que el reguiu representava tan sols un 6,73 % (68 ha). Les terres llaurades suposen aproximadament un 73.7 % de la superfície municipal, dada que ens indica la importància de l'agricultura pel que fa a l'ocupació del territori i el paisatge.

Els principals cultius, pel que fa a les hectàrees ocupades són: els cultius herbacis (294 ha), els cereals (158 ha), els fruiters (480 ha), els de fruita seca (440 ha) i els farratges (101 ha).

Pel que fa a la ramaderia destaca l'oví (1.207 caps), l'aviram (68.127), el porcí (1.963) i el vacú (246).

## 1.5 INFRAESTRUCTURES I EQUIPAMENTS

En aquest apartat de la memòria es procedirà a realitzar una relació de les infraestructures i equipaments de què disposa el municipi de Consell.

### 1.5.1 Infraestructures i vectors ambientals

(Plànol Informatiu 4: Serveis urbans)

Per a l'elaboració d'aquest apartat s'han utilitzat les dades sobre Indicadors de Sostenibilitat del Turisme de les Illes Balears, conjuntament amb informació de l'IBESTAT, de la memòria de l'Agenda Local 21 i de l'enquesta d'Infraestructures i Equipaments Locals.

#### 1.5.1.1 Aigua

##### Aigua potable

Al municipi de Consell existeix una xarxa de distribució d'aigua que arriba a tot el nucli urbà a part del sòl rústic. Segons l'Enquesta d'infraestructures i equipaments locals elaborada pel Consell Insular, l'estat d'aquesta xarxa és bo.

Hi ha un pou de captació situat al límit nord del municipi, al costat del camí de son Palou, que és el que abasteix d'aigua al municipi. Aquest pou es connecta amb el dipòsit que es localitza als afores del poble, a la zona de son Corné.

A continuació es presenten les dades de consum d'aigua del municipi de Consell a l'any 2003. Es considera que la dotació per habitant s'aconsegueix a partir de les extraccions la qual cosa no es correspon exactament amb el consum per càpita ja que hi ha una gran quantitat de pèrdues en xarxa.

Extracció (m <sup>3</sup> /dia)	653
Consum (m <sup>3</sup> /dia)	372
Pèrdues (m <sup>3</sup> /dia)	281
Pèrdues (%)	43
Població Total	2.639
Dotació (l/hab/dia)	247,4

**TAULA XXXIII. Consum d'aigua al municipi de Consell. 2003**

Font: Agenda Local 21. Ajuntament de Consell

El consum d'aigua (extracció) suposa el 57% del total de les extraccions del municipi. S'ha de tenir en compte que les pèrdues representen entorn al 43% de les extraccions.

Segons les dades d'aigua facturada i la població que figura en el Padró d'habitants, podem tenir de manera aproximada els litres d'aigua que es facturen per habitant:

ANY	Litres d'aigua facturada	Població	L/hab/dia
1998	164.631.000	2.210	204,1
1999	208.201.000	2.254	253,1
2000	154.211.000	2.327	181,6

ANY	Litres d'aigua facturada	Població	L/hab/dia
2001	144.147.000	2.403	164,3
2002	131.768.000	2.494	144,8

TAULA XXXIV. Consum d'aigua facturada per habitant al municipi de Consell

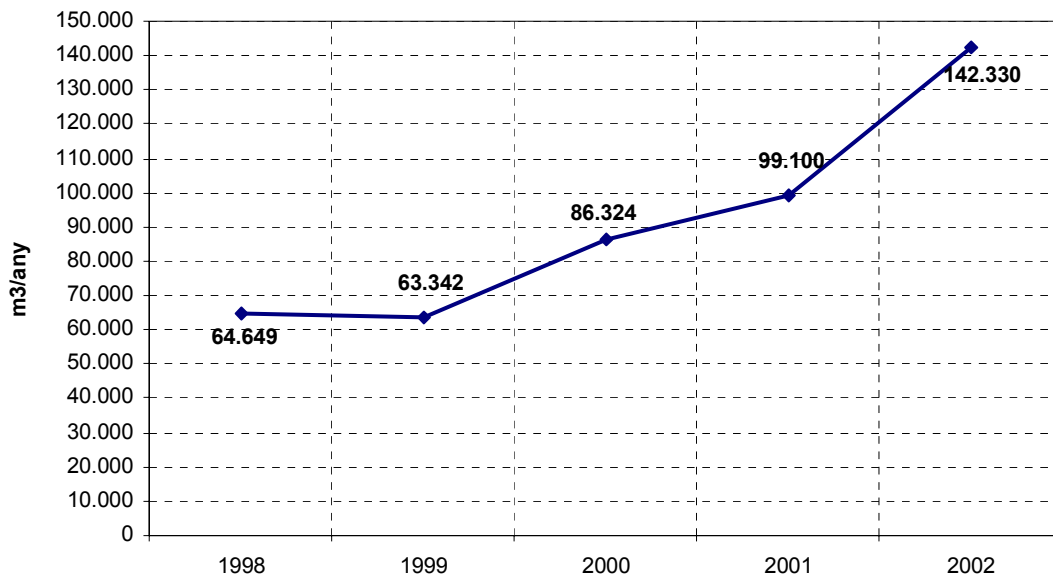
Font: Agenda Local 21. Ajuntament de Consell

### Aigües residuals

La xarxa de clavegueram també es distribueix per tot el nucli urbà i el seu estat, segons l'Enquesta d'Infraestructures i Equipaments Locals, és regular. Les aigües brutes tenen com a destí un col·lector que envia aquestes aigües a la depuradora de Consell, situada a l'est del nucli urbà, entre la carretera de Palma a Inca i l'autopista, al costat del camí de Biniali.

L'EDAR de Consell va ser construïda el 1998 i està gestionada per l'IBASAN. Es tracta d'una Estació Depuradora que va ser dissenyada per 2.100 habitants, amb un cabal mensual de 12.600 m<sup>3</sup> i anual de 151.200 m<sup>3</sup>, amb una dotació de 200 l/hab/dia. El tractament de la depuradora és terciari i aboca al torrent de Sollerich.

Entre el 1998 i 2002 l'evolució de les aigües tractades ha estat la següent:

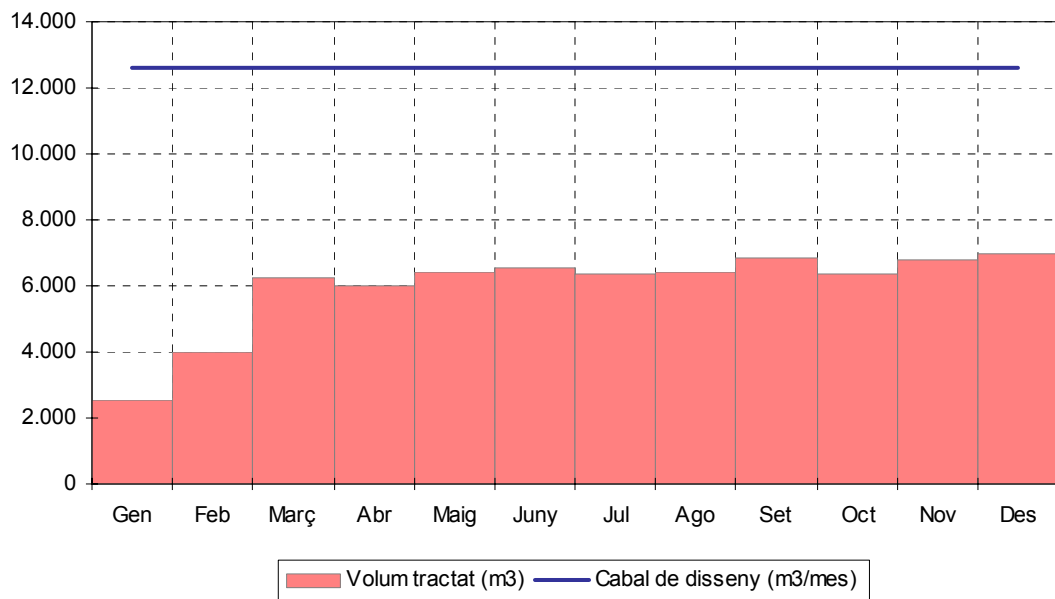


TAULA XXXV. Volum d'aigua depurada 1998-2002

Font: Agenda Local 21

El volum d'aigua tractada ha anat augmentant gradualment en els darrers anys. Les dades del 1998 mostren que el volum d'aigües depurades era d'uns 64.649 m<sup>3</sup>, un 42,7% de la capacitat de disseny, i ha passat als 142.330 m<sup>3</sup> el 2002, que representa el 94,1% de la seva capacitat total. Per tant podem dir que es tracta d'una depuradora amb cert marge pel creixement.

En aquest sentit és prou interessant observar quina va ser l'evolució per mesos. Les dades de la següent gràfica es corresponen amb la mitjana dels cabals mensuals del període 1998–1999. Cal recordar que el cabal de disseny mensual és de 12.600 m<sup>3</sup>, que queda molt per sobre dels volums d'aigua depurats de tots els mesos. S'aprecia que els cabals són molt semblants durant quasi tot l'any, excepte els primers mesos. No obstant hem de tenir en compte que es va començar a utilitzar el 1998 i les dades no serien molt significatives, ja que es tracta només dels dos primers anys de funcionament, quan només s'utilitzava un 42 % de la seva capacitat.



**GRÀFIC 15. Volum d'aigua depurada mensualment (m<sup>3</sup>). Mitjana mensual 1998–1999**

Font: Indicadors de Sostenibilitat del Turisme a les Illes Balears

### 1.5.1.2 Energia

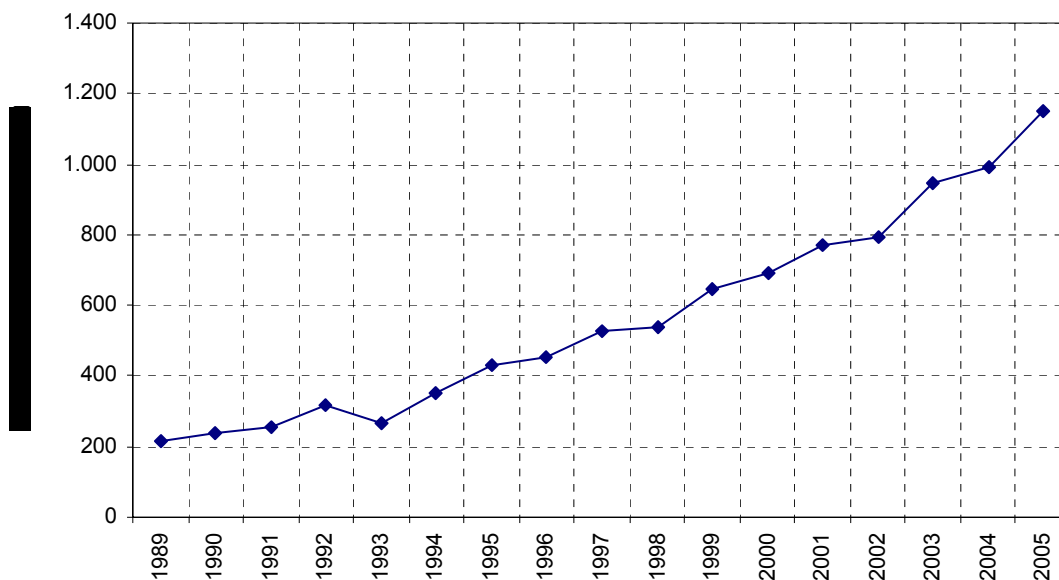
D'acord amb les dades de la IBESTAT, el consum total final d'energia a Consell durant l'any 2005 s'ha estimat en 1.149,5 Tep (tep: tona equivalent de petroli, que equival a 13.366,84 kWh). El consum per càpita al 2005 és de 0,40 tep/hab/any. Aquesta xifra queda lleugerament per sota del 0,45 tep/hab/dia de Balears i de Mallorca.

Al Gràfic 16 s'aprecia quina ha estat l'evolució de l'energia elèctrica facturada (en teps). L'evolució ha estat creixent, de tal manera que des del 1989 fins al 2005 el consum de teps ha crescut un 440 %. La mitjana de creixement anual ha estat d'11,7%, essent el 1994, 1995 i el 1999 els anys de major creixement relatiu. La següent taula permet aprofundir més en les taxes de creixement. En ella també podem veure com el 1993 es va donar una disminució del consum respecte l'any anterior.

	1989	1990	1991	1992	1993	1994	1995	1996	1997	1998	1999	2000	2001	2002	2003	2004	2005
Energia facturada (tep)	213,0	240,0	254,0	320,0	266,0	352,0	430,0	454,0	526,0	539,0	648,5	690,2	770,1	791,8	946,5	993,2	1.149,5
% creix respecte any anterior		12,68	5,83	25,98	-16,88	32,33	22,16	5,58	15,86	2,47	20,31	6,44	11,57	2,83	19,53	4,93	15,75
% creix. respecte 1989		12,68	19,25	50,23	24,88	65,26	101,88	113,15	146,95	153,05	204,45	224,06	261,54	271,75	344,35	366,28	439,69

**TAULA XXXVI. Evolució de l'energia facturada (1989-2005)**

Font: IBESTAT i Indicadors de sostenibilitat del turisme a les Illes Balears

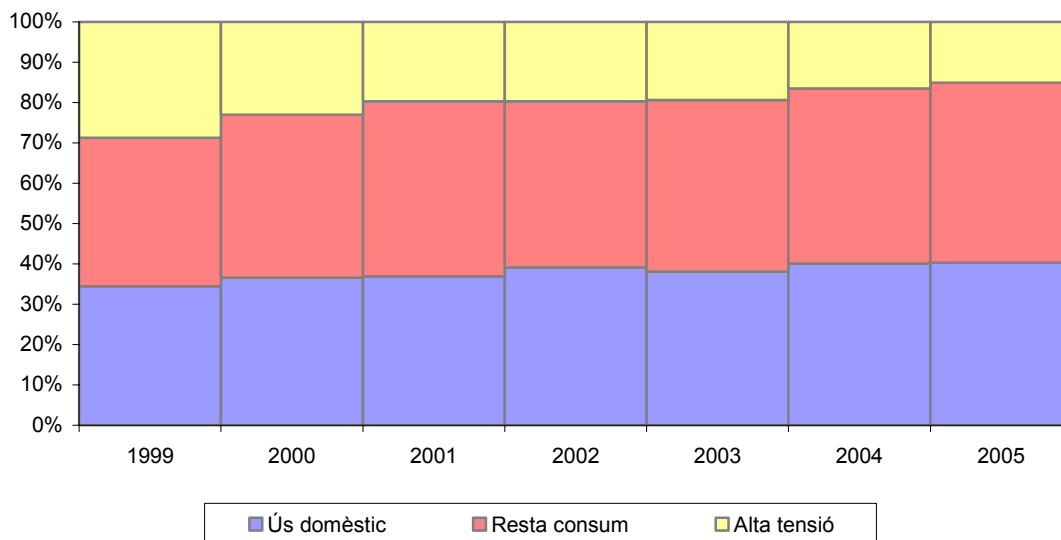


**GRÀFIC 16. Evolució de l'energia elèctrica facturada (1989-2005)**

Font: IBESTAT i Indicadors de sostenibilitat del turisme a les Illes Balears

A l'IBESTAT també hi ha informació referent a la destinació d'aquesta energia elèctrica. El 1999 el 34,46 % de l'energia facturada es destinava a l'ús domèstic, el 28,70% era destinat a l'alta tensió i el 36,84% a la resta de consum. El 2005 el percentatge destinat a ús domèstic ha augmentat fins el 40,35 %, la resta de consum

ha augmentat fins el 44,61, mentre que l'alta tensió ha minvat fins el 15,04%. En el següent gràfic, es veu quina ha estat l'evolució durant aquests anys.



**GRÀFIC 17. Evolució de la destinació de l'energia elèctrica facturada (1999-2005)**

Font: IBESTAT

### 1.5.1.3 Residus

Les dades de Residus Sòlids Urbans (RSU) del municipi de Consell han estat facilitades per la Mancomunitat del Raiguer, que es l'organisme encarregat de la recollida i gestió dels RSU.

Segons aquestes dades, obtingudes de l'agenda local 21, el 2000 es varen generar 1.312.669 kg, el 2001 van ser 1.487.773 kg i el 2002 arribaren als 1.528.273 kg. Això va suposar que els RSU generats per habitant i dia també segueixin la mateixa tendència:

	2000	2001	2002
<b>RSU (kg)</b>	1.312.669	1.487.773	1.528.273
<b>Kg/Hab/dia</b>	1,57	1,66	1,71

**TAULA XXXVII. Residus Sòlids Urbans (en kg)**

Font: Agenda Local 21

Les dades per analitzar la recollida selectiva provenen de diferents fonts, fet que pot generar les irregularitats que es donen. Així entre 1995–1998 les dades estan extretes dels Indicadors de Sostenibilitat del turisme de les Illes Balears; entre 1999-2002 s'han extret de la memòria de l'Agenda Local 21 i les dades del 2005 provenen de la Direcció Insular de Gestió de Residus. Les dades de recollida són les següents:

	1995	1996	1997	1998	1999	2000	2001	2002*	2005
Vidre (kg)	15.308	16.065	18.081	25.379	37.383	33.930	30.307	22.882	29.890
Paper i cartró	18.066	23.402	28.413	29.126	132.872	96.965	65.468	28.083	44.060
Envasos								6.022	8.290

\* Les dades del 2002 són fins el més d'agost

**TAULA XXXVIII. Recollida selectiva (en kg)**

Font: Indicadors de Sostenibilitat del turisme; Agenda Local 21 i Direcció insular de Gestió de Residus

Analitzant les dades del 2005 tenim que a Consell es recullen 13,87 kg/habitant de paper i cartró (rànkung 37 de mallorca); 9,41 kg de vidre/habitant (rànkung 48 de Mallorca) i 2,61 kg d'envasos/habitant (rànkung 49 de Mallorca).

#### 1.5.1.4 Xarxa viària i transports

La xarxa viària de Mallorca s'estructura en tres grups de carreteres, la xarxa viària principal, la xarxa viària secundària i la xarxa local. Consell està travessat per diferents vies, donada la seva ubicació. Així creuen el terme municipal les següents carreteres de la xarxa principal i secundària:

- L'autopista Palma fins a l'altura de sa Pobla (Ma-13).
- Carretera principal Ma-13 A: Carretera de Palma fins Alcúdia, passant per diferents nuclis de població (Santa Maria, Consell, Binissalem, Inca, etc.). La Intensitat Mitjana diària el 2005 (en endavant IMD), d'aquesta carretera en el pas per Consell (pk 17,4) va ser de 7.004 vehicles.
- Carretera principal Ma-2050, entre l'autopista i el camí des Raiguer. A continuació d'aquesta carretera segueix una carretera secundària Ma-2022, que porta fins el nucli d'Alaró.

Ja per acabar, la xarxa local està formada per la resta de camins que apareixen cartografiats als Mapes d'Estructura General i Orgànica de les Normes Subsidiàries: com el camí de s'Estació, camí des s'olleric, camí de can Soler, camí des Molins, etc.

Consell també està comunicat mitjançant la línia ferroviària Palma-Inca. Aquesta línia, gestionada per l'empresa pública Serveis Ferroviaris de Mallorca (SFM), compta amb aturades a 14 estacions: Palma, Verge de Lluc, Pont d'Inca, Pont d'Inca Nou, Polígon de Marratxí, Marratxí, Santa Maria, Alaró-Consell, Binissalem, Lloseta, Inca, Llubí, Muro i sa Pobla.

#### Parc de vehicles

A l'any 2004 i segons dades de l'IBESTAT al municipi de Consell hi havia 2.095 vehicles, dels quals 1.553 eren turismes, 148 motos, 364 furgonetes i camions, 3 tractors industrials i 27 vehicles classificats com altres. Si es té en compte que al 2004 hi havia 2.727 habitants empadronats al municipi s'arriba a la conclusió que hi ha una mitjana de 0,77 vehicles a motor per cada habitant empadronat. Aquesta ràtio és moderadament inferior a la de Mallorca (0,82 veh/hab) i de Balears (0,83 veh/hab).



## 1.5.2 Xarxa d'Equipaments

### 1.5.2.1 Escolar

Per a redactar aquest apartat s'han fet servir dades procedents de l'IBESTAT, de la Conselleria d'Educació i Cultura i de la web de l'Ajuntament de Consell.

A Consell hi ha el Col·legi Públic Bartomeu Ordines (Educació Infantil i Primària), situat al carrer Francesca Homar, 20. Durant el curs 2004-2005 hi havia 95 alumnes matriculats a Educació Infantil (6 unitats), 169 a Educació Primària (9 unitats), i 46 a l'Educació Secundària Obligatòria (2 unitats educatives).

També disposa d'una escoleta municipal, en el carrer Roser, 5.

Durant el present curs 2005/06 hi ha 44 alumnes matriculats a la UIB, dels quals 24 són dones i 20 són homes.

### 1.5.2.2 Sanitari

La població de Consell rep assistència sanitària a través del Centre Sanitari situat a la Plaça Major, 3. El Centre de Salut de Binissalem, obert el 2000, s'encarrega dels pacients d'Alaró, Consell i Sencelles. Aquesta àrea queda inclosa dins la influència de l'Hospital d'Inca.

A Consell també hi ha una farmàcia situada al carrer Alcúdia, núm. 3.

### 1.5.2.3 Sociocultural

Els equipaments culturals del municipi de Consell (extrets de l'Inventari d'Equipaments Culturals de ses Illes Balears, de Sa Nostra) són els que es relacionen a continuació:

- **Sala d'Exposicions i conferències de l'Ajuntament.** Situada a la Plaça Major, és de titularitat i gestió municipal. Disposava d'una superfície total d'uns 60 m<sup>2</sup>, on es realitzen exposicions de fotografia, artesanía, etc.
- **Casa de Cultura.** Situada a la Plaça Major, és de titularitat i gestió municipal. Disposava d'una superfície total de 42,9 m<sup>2</sup> en la qual es desenvolupen exposicions diverses.

A part d'aquests equipaments al nucli de Consell també podem trobar una biblioteca municipal (C/ Degà Joan Jaume, 2), un punt d'informació juvenil (situat a la casa de cultura), un centre de dia (C/ Roser, 1) i altres locals d'associacions i entitats diverses (ball de bot, coral, excursionistes, etc.).

### 1.5.2.4 Esportiu

A partir del Cens Nacional d'Instal·lacions Esportives del 2005, de la Comunitat Autònoma de les Illes Balears, tenim les dades del municipi de Consell. Les instal·lacions incloses en el Cens esmentat, que hi ha al municipi de Consell són: camp de futbol, piscina a l'aire lliure, pistes de tennis, pista poliesportiva, zones de jocs tradicionals i populars, sales, altres espais complementaris.

### 1.5.2.5 Xarxa d'espais lliures

Les xifres referents a espais lliures públics pel municipi de Consell s'han extret de la cartografia elaborada per present Adaptació de les NS al PTM.

Situació	Superfície (m <sup>2</sup> )
C/ Batle Josep Pizà Moyà–C/ Antoni Barceló Garcia de Paredes	707
Avinguda Francesca Homar Pascual	139
Avinguda Francesca Homar Pascual	181
Confluència C/ Son Boi, C/ Mestre Miquel Deyà i C/ Bertomeu Fiol Cosme	2.507
Placeta des Pou	365
Plaça Major	581
Plaça son Bernadet	378
SUP-2	3.269
UE-2	779
UE-1 (Carrer Vinyet)	487
UE-1	4.258
<b>TOTAL</b>	<b>13.651</b>

**TAULA XXXIX. Espais Lliures Públics de Consell**

Font: Elaboració pròpia

En total hi ha 7 espais lliures públics (ELP) que sumen aproximadament 4.858 m<sup>2</sup> i 4 de prevists (UE i urbanitzables) amb una superfície de 8.793 m<sup>2</sup>. Amb això s'obté una ràtio de 4,2 m<sup>2</sup> d'espai lliure públic per habitant, xifra pròxima als 5 m<sup>2</sup>/habitant necessaris per complir amb l'estàndard normatiu.

## 1.6 ELEMENTS I EDIFICIS DE PATRIMONI HISTÒRIC

Per a la redacció d'aquest apartat s'ha utilitzat la Carta Arqueològica. A la taula següent es recullen els elements del terme municipal inventariats a la Carta Arqueològica (Consell Insular de Mallorca), que només són dos:

Nom	Jaciment	Funcionalitat	Cronologia	Classificació
14/1	14/1	Indeterminada	Ferro/ Romà/Romà alt imperial	Zona arqueològica
Es Velar	14/2	Hàbitat	Ferro/Púnic clàssic/Romà	Zona arqueològica

**TAULA XL. Elements catalogats de Consell**

Font: Carta Arqueològica

A Consell hi ha una creu de terme, les característiques més importants de la qual són:

Denominació	Codi	Mida	Material	Estat	Data	Situació Actual
Creu del cementiri	46	260x54x23	Pedra calcària	Acceptable	1938	Confluència Passeig Mallorca amb el carrer Trinxeters

**TAULA XLI. Creus de Terme de Consell**

Font: Carta Arqueològica

En referència al patrimoni cal senyalar que el municipi compta amb un Catàleg de Patrimoni aprovat inicialment el 26 d'octubre de 2004. En aquest catàleg s'hi contenen 67 fitxes d'elements situats al sòl urbà i 31 fitxes d'elements situats al sòl rústic.

PROT	CLAU	Nom i adreça
A	01	Ca na Peixet o Can Jaume Mariaina, c. d'Alcúdia, núm. 38
A	02	Can Cunsó o Can Toni Mariaina, c. d'Alcúdia, núm. 28,28A
B	03	Can Monsis, c. d'Alcúdia, núm. 39
B	04	Can Renato, c. d'Alcúdia, núm. 8
B	05	Ca na Cabella, c. de Palma, núm. 2, 2A, 2B
A	06	Can Puput, c. d'Alcúdia, núm. 19
B	07	Can Batzer, c. d'Alcúdia, núm.17
A	08a	Església parroquial de Nostra Senyora de la Visitació. Plaça Major núm. 1
B	08b	Rectoria. Plaça Major, núm. 3
B	08c	Ca sa Metgessa o Club Parroquial, c. de Joan Bestard o de Ca la Metgessa núm.3
B	09	Can Culim o Cas Ros, c. de Palma, núm. 8, 8A
B	10	Ca na Martina, c. de Palma, núm. 18
B	11	Ca na Paraire o Sa Gramola, c. de Palma, núm. 7

PROT	CLAU	Nom i adreça
B	12	Can Gelat Vell, c. de Palma, núm. 21
B	13	Ca l'amo Tòfol en Tasar des Rafalot, c. de Palma, núm. 37
A	14	Celler de Can Joan Cassola, c. de Palma, núm. 48
B	15	Can Maria Vell o Can Capxerigany, c. de Palma, núm. 75
A	16	Can Maria, c. de Palma, núm. 77
B	17	Can Mau o Can Jeroni, c. de Palma, núm. 79
B	18a	Can Toni Murer, c. de Palma, núm. 103
B	18b	Can Quelet, c. de Palma, núm. 105
B	18c	Antic celler de Can Felip, c. de Palma, núm. 107
B	19	Can Felip, c. de Palma, núm. 112
B	20	Ca na Turrón, c. de Palma, núm. 120
A	21	Molí des Vinyet o d'en Nadal, c. des Vinyet, núm. 6
B	22	Can Pàmpol o Es Vinyet petit, c. des Vinyet, núm. 13
B	23	Ca madò Lianor, c. Visitació, núm. 4
A	24	Can Vetla, c. Visitació, núm. 6
B	25	Can Viletes Vell, c. Visitació, núm. 8
A	26	Es Cabàs, c. del Metge Antoni Morei, núm. 37
B	27	Can Pallús, c. del Metge Antoni Morei, núm. 21
B	28	Ca madò Pepa, c. del Metge Antoni Morei, núm. 19
B	29	Cas Moliner, c. del Metge Antoni Morei, núm. 17
B	30a	Celler de Ca sa Madona de Son Corcó, c. del metge Antoni Morei, núm.
B	30b	Ca sa Madona de Son Corcó, c. del metge Antoni Morei, núm. 8
B	30c	Ca sa Madona de Son Corcó, c. del metge Antoni Morei, núm. 6
B	31	Ca na Cameta, c. del Metge Antoni Morei, núm. 3
B	32	Ca na Toia, c. Ferrer o c. Nou, núm. 32
B	33	Can Bolles, c. Ferrer o c. Nou, núm. 18
B	34	Can Pipella, c. Ferrer o c. Nou, núm. 14
B	35	Can Moranta, c. Ferrer o c. Nou, núm. 12, 12A
B	36	Can Gener o Can Mavi, c. Ferrer o c. Nou, núm. 5
B	37	Ca madò Tonina Verreta, Carreró de Son Munar, núm. 1
B	38	Cas Pescador, c. del Roser, núm. 45
B	39	Ca madò Dolç o Ca madò Maria poblera, c. del Roser, núm. 43
B	40	Ca madò Rossa, c. del Roser, núm. 18
B	41	Can Bolea, c. del Roser, núm. 17
B	42	Antic Convent de les Monges Agustines, c. del Roser, núm. 10
B	43	Ca na Biela, c. de Son Mussol o del Caporal Isern, 17
B	44	Can Pallús, c. de Son Mussol o del Caporal Isern, núm. 15
B	45	Son Rafel o Can Desveri, c. dels vinyaters, núm. 18, 18A
A	46	Can Ribas, c. de Muntanya, núm. 2
A	47	Son Fiol, c. de Muntanya, núm. 4
B	48	Can Barba-Roja o Can Gargollassa, c. de Muntanya, núm. 7
A	49	Cal senyor Joan o Ca ses Senyores Planes, c. de Muntanya, núm. 13

PROT	CLAU	Nom i adreça
B	50	Can Fred o Can Jaume de Sóller, c. de Muntanya, núm. 23
B	51	Ca na Francesca de Can Simó, c. de Muntanya, núm. 36
B	52	Can Cunset o Ca na Bet, c. de Muntanya, núm. 38
B	53	Cas Cosinet, c. de Muntanya, núm. 33
A	54	Son Nou, c. de Muntanya, núm. 39
B	55	Ca na Maria Pipetes, c. Sant Bartomeu, núm. 7
B	56	Ca na Bunyol o Ca n'Antònia Lluqueta, c. de Fillol, núm. 16
B	57	Ca na Reolada, c. de Fillol, núm. 18
B	58	Can Maniu, c. de Fillol, núm. 5
B	59	Ca na Coixeta, c. de Fillol, núm. 26
B	60	Can Pompa Vell, c. de Fillol, núm. 28
B	61	Can Guidons, c. de Fillol, núm. 13

**Elements del catàleg de patrimoni de Consell. Sòl urbà.**

PROT	CLAU	Nom i adreça
A	R01a	Masnou, pol. 1, núm. 001.
A	R01b	Sistema hidràulic de Masnou: pou, qanat, síquia i safareig, pol. 1, núm. 001.
A	R02	Fita carretera, ctra. Palma-Alcúdia (C-713), pol. 5.
A	R03	Es Vinyet, c. des Vinyet, 15, pol. 1, núm. 240.
A	R04a	Son Corcó, camí de Son Corcó, pol. 1, núm. 035.
A	R04b	Son Corcó, camí de Son Corcó, pol. 1, núm. 035.
A	R05a	Son Bet, camí de Son Corcó, pol. 1, núm. 036.
A	R05b	Pou de Son Bet, camí de Son Corcó, pol. 1, núm. 036.
B	R06	Estació ferroviària Consell-Alaró, pol. 1, núm. 040.
B	R07	Son Manyes, camí de s'Estació, pol. 1, núm. 122.
A	R08	Pont des Carril, ctra. Consell-Alaró (PM-V-202-2), pol. 1-2.
A	R09	Pont Trençat, camí del Raiguer, pol. 1-2.
B	R10a	Sa Cabana, ctra. Palma-Alcúdia (C-173), pol. 2, núm. 020.
A	R10b	Aljub de Sa Cabana, ctra. Palma-Alcúdia (C-713), pol. 2, núm. 020.
B	R11	Son Lluc, ctra. Consell-Alaró (PM-V-202-2), pol. 1, núm. 019.
A	R12	Caseta des Puig Ventós, ctra. Consell-Alaró (PM-V-202-2), pol. 1, núm. 113.
A	R13	Creu de terme, passeig de Mallorca – c. dels Trinxeters, ctra. Consell-Alaró (PM-V-202-2), pol. 1.
B	R14	Son Cosme, c. del Bon Jesús, s/núm, pol. 1 núm. 134.
B	R15	Molí d'en Mig o d'en Tonet, camí d'en Tonet, pol. 5, núm. 166.
B	R16	Can Magranó o can Móra, c. de Muntanya, núm. 41, pol. 4, núm. 209.
A	R17	Pou de sa Tanca des Oms, camí de Muntanya, s/núm. pol. 5, núm. 062.
A	R18	Son Pontiró, camí de Muntanya, pol. 4, núm. 206.
B	R19	Son Boi, camí de Muntanya, pol. 4, núm. 207.

B	R20	Can Magranó, camí de Muntanya, pol. 4, núm. 199.
B	R21	Son Pol, camí de Muntanya, pol. 4, núm. 194.
A	R22	Aljub de Son Pontiró o de cas Torrer, camí de Muntanya-camí de Son Togores, pol. 4, núm. 252.
A	R23	Caseta des Pinaret, pol. 3 ,núm. 081.
A	R24	Caseta, camí de Muro, pol. 3, núm 244..
A	R25	Caseta des Vinyet de Can Ribes, camí des Vinyet de Can Ribes, pol. 3, núm. 212.
B	R26	Es Camp Roig, pol. 2, núm. 042.
B	R27	Sa Cabana des Torrer, pol. 2, núm. 080.

**Elements del catàleg de patrimoni de Consell. Sòl rústic.**

## 1.7 PLANEJAMENT MUNICIPAL VIGENT

(Plànol Informatiu 3-1: *Planejament anteriorment vigent. Sòl urbà* i Plànol Informatiu 3-2: *Planejament anteriorment vigent. Sòl rústic*).

Per elaborar aquest apartat utilitzarem informació de la memòria descriptiva de l'Agenda Local 21 de Consell i algunes dades de la pàgina web de l'Ajuntament de Consell.

### 1.7.1 Evolució històrica i situació urbanística actual

Al terme es coneixen restes de construccions pretalaiòtiques i talaiòtiques a les finques des Velar. Altres talaiots (Masnou, Son Pontiró) han estat desmantellats al llarg de la història.

A l'època romana (s II aC–s V dC) Consell adquirí certa entitat per estar situat a la via principal Palma–Pollentia. Es suposa que a Son Brao es reunien els alts càrrecs de la milícia romana. La reunió s'anomenava *consilium* d'on prové l'actual topònim, derivat del nom l'alqueria islàmica de Conxel (topònim mossàrab derivat del llatí concilium). A Son Brao i a Masnou s'han trobat nombrosos restes de l'època romana (ceràmiques, monedes, pedres adobades...). Els romans introduïren la vinya, la qual es consolidà a la zona.

En el període islàmic el terme pertanyia al *juz de Qanarusha*. L'existència de fonts i del torrent de Solleric permeté l'aparició de l'horticultura la qual té el seu màxim exponent a Masnou, on es conserva un sistema de captació d'aigua, integrat per diferents elements constructius, com un pou, un Qanat, una síquia i un safareig.

Conquerida Mallorca per Jaume I (1229-1232) el districte de *Qanarusha* correspongué al vescomte de Bearn qui donà la desena part de les seves propietats al bisbe de Barcelona inclosa l'alqueria de Consell, la més extensa del districte (113,64 Ha). El bisbe Berenguer de Palou la cedí en emfiteusi a pobladors recents.

En l'ordenació de Jaume II (1301) Alaró adquirí el títol de vila i Consell la categoria de lloc, amb dependència d'Alaró, fins al 1925.

Durant la primera meitat del s. XIV hi havia un petit nucli de cases on actualment hi ha la vila, al costat del camí de Palma–Inca. Durant aquest període es varen fer moltes parcel·lacions, que foren ocupades i afavoriren el creixement de la població.

Durant el s. XIX Consell experimentà un procés de creixement demogràfic i urbanístic que possibilita les transformacions socioeconòmiques. La població va passar de 825 habitants (1840) als 1.012 (1860) i 1.324 (1910). El cultiu de la vinya i de l'ametller entraren en expansió el segle XIX a causa de la seva orientació cap a l'exportació. Això determinà una parcel·lació de les explotacions agràries, un enriquiment dels grans propietaris i un augment de la població. A finals del segle XIX les vinyes foren atacades per la fil·loxera i es produí l'esfondrament de l'economia traduït en vendes de terres.

El 1925 es produí la segregació del municipi d'Alaró. Consell comptà amb ajuntament i jutjat propis. La cessió de terrenys fou retallada al màxim fins al camí des Raiguer i privà el novell ajuntament de la pertinença d'unes terres propietat de consellers.

Fins a l'esclat de la Guerra Civil (1936-39) bona part de la vida social de Consell estigué lligada a sectors emergents: petits propietaris i treballadors del calçat.

Actualment es tendeix a accentuar el caràcter de poble dormitori amb gran part de la població desenvolupant la seva activitat en altres localitats (Palma i zones turístiques) i l'ocupació creixent de la zona rural, sobretot al sud, com a espai de segona residència.

### **Planejament urbanístic vigent**

L'instrument d'ordenació urbanística general actualment vigent al municipi de Consell són les Normes Subsidiàries (NS), aprovades per la Comissió Insular d'Urbanisme de Mallorca el 25 de juny de 1999. Les normes urbanístiques es recullen a un Text Refòs del 26 d'abril de 2007, que inclou l'adaptació de les NS a la llei de Sòl Rústic i a les DOT.

Les NS de Consell (1999) es troben adaptades només a una part del planejament sectorial o territorial vinculant de rang superior (PDS de pedreres, PDS d'equipaments comercials, PDS de residus urbans, etc.).

Amb posterioritat s'han aprovat algunes modificacions puntuals: ampliació de sòl urbà per a equipament esportiu (aprovació definitiva de 14/06/02); establiment d'índexs d'intensitat d'ús residencial (aprovació provisional de 27/04/04); ampliació de sòl urbà destinat a equipament d'una porció de sòl rústic (aprovació provisional de 28/11/06) i adaptació del sector SUP-1 a una sentència del TSJB (aprovada definitivament 01/10/07).

L'aprovació del PTI planteja nous reptes i afeccions pel planejament general de Consell. El PTI de Mallorca se va aprovar el 13 de desembre del 2005, i per tant el planejament municipal no recull encara les seves disposicions i ara pertoca la seva adaptació.

Per tant, les raons que justifiquen l'adaptació de les NS vigents són la necessitat d'adaptar la normativa general i per la conveniència i oportunitat per tal de disposar d'un instrument urbanístic actualitzat.



### 1.7.2 Classificació del sòl

En aquest apartat es fa un anàlisi de quin és el pes de les classificacions del sòl i de les qualificacions del sòl rústic segons el Pla Territorial de Mallorca (PTM).

Un dels trets característics del sòl rústic de Consell és que només existeix la qualificació d'Àrea de Protecció Territorial de Carreteres, com a sòl rústic protegit.

El sòl urbà de Consell assoleix un 4,91% de tot el municipi. El 95,09 % restant és sòl rústic. El sòl rústic comú s'estén pel 90,36 % del territori, essent el Sòl Rústic de Règim General la qualificació més estesa (72,39 %), a molta diferència de les Àrees d'Interès Agrari de vinya (13,82 %) i de les Àrees de Transició (4,15 %). Finalment dir que les APT de carreteres representen el 4,74 % del municipi.

Classificació	Qualificació		Subtipus	Superfície (m <sup>2</sup> )
Sòl urbà	Àrees de desenvolupament urbà i urbanitzable			671.438,92
Sòl rústic	Sòl Rústic Comú	Àrea de Transició (AT)	d'Harmonització	480.090,14
			de Creixement	87.541,91
		Sòl Rústic de Règim General (RG)		9.909.088,76
		Àrea d'Interès Agrari (AIA)	Vinya	1.892.039,26
	Sòl Rústic Protegit	Àrea de Protecció Territorial (APT)	Carreteres	648.272,08

**TAULA XLII. Classificació del sòl i qualificació del sòl al municipi de Consell**

Font: Elaboració pròpia a partir de la cartografia del PTM

## **2 ANNEX CARTOGRÀFIC**