

# Modificació puntual de les NS de Consell

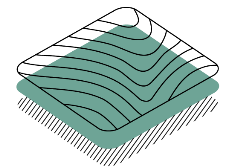
Per a la delimitació i ordenació d'un aparcament

---

## 2. AVALUACIÓ AMBIENTAL ESTRATÈGICA ORDINÀRIA

Documentació per aprovació inicial

Juliol 2024



**GAAT**

Urbanisme, territori i medi ambient

## EQUIP REDACTOR

Aina Soler Crespí, *arquitecta*

Alejandro Pilares García, *geògraf*

Margalida Mestre Morey, *geògrafa*

Francisca Balle Llabrés, *ambientòloga*

Pedro Flexas Argandoña, *geògraf*

Saüc Gual Caballero, *geògraf*



Gabinet d'Anàlisi Ambiental i Territorial

Tel. 971227791 – Mòb. 636500972

Pere Dezcallar i Net, 13 3<sup>o</sup> 8<sup>a</sup>

07004 Palma, Illes Balears

[www.gaat.es](http://www.gaat.es)



Ajuntament de Consell

Tel. 971622095

Plaça Major, 3

07330 Consell

[www.ajconsell.net](http://www.ajconsell.net)

## ÍNDEX DE LA DOCUMENTACIÓ DE LA MODIFICACIÓ PUNTUAL

### 1. DOCUMENT URBANÍSTIC

I. MEMÒRIA

II. ESTUDIS ECONÒMICS

III. NORMATIVA

IV. DOCUMENTACIÓ GRÀFICA

### 2. AVALUACIÓ AMBIENTAL ESTRATÈGICA ORDINÀRIA

I. ESTUDI AMBIENTAL ESTRATÈGIC

II. RESUM NO TÈCNIC

### 3. ESTUDI DE MOBILITAT

### 4. TRACTAMENT D'INFORMES I AL·LEGACIONS

## Índex de l'Avaluació Ambiental Estratègica Ordinària

<b>I. ESTUDI AMBIENTAL ESTRATÈGIC</b>	<b>1</b>	<b>4</b>	<b>CARACTERÍSTIQUES AMBIENTALS DE LES ZONES QUE ES PODEN VEURE SENSIBLEMENT AFECTADES</b>	<b>16</b>
<b>1 ASPECTES INTRODUCTORIS</b>	<b>1</b>	<b>5</b>	<b>OBJECTIUS DE PROTECCIÓ AMBIENTAL</b>	<b>17</b>
1.1 CONCEPTE I OBJECTIUS DE L'AVALUACIÓ AMBIENTAL ESTRATÈGICA	1	<b>6</b>	<b>IDENTIFICACIÓ DELS EFECTES AMBIENTALS POTENCIALS</b>	<b>17</b>
1.2 MOTIVACIÓ DE L'APLICACIÓ DEL PROCEDIMENT D'AVALUACIÓ AMBIENTAL ESTRATÈGICA ORDINÀRIA	1	6.1	ACCIONS	18
1.3 PROCEDIMENT	3	6.2	EFFECTES ESPERATS	20
1.4 CONTINGUT DE L'AVALUACIÓ AMBIENTAL ESTRATÈGICA ORDINÀRIA	4	<b>7</b>	<b>MESURES PROPOSADES</b>	<b>22</b>
1.5 INFORME AMBIENTAL ESTRATÈGIC – DOCUMENT D'ABAST	5	<b>8</b>	<b>PROGRAMA DE VIGILÀNCIA AMBIENTAL</b>	<b>24</b>
<b>2 PROPOSTA D'ORDENACIÓ</b>	<b>6</b>	<b>9</b>	<b>ESTUDI D'ALTERNATIVES</b>	<b>26</b>
2.1 ANTECEDENTS DE LA PLANIFICACIÓ	6	<b>10</b>	<b>CONCLUSIONS</b>	<b>28</b>
2.2 CARACTERÍSTIQUES DE LA PROPOSTA D'ORDENACIÓ	6		<b>ANNEX I. PERSPECTIVA CLIMÀTICA</b>	<b>29</b>
2.3 RELACIONS AMB ALTRES PLANS TERRITORIALS I SECTORIALS PERTINENTS	7	<b>II. RESUM NO TÈCNIC</b>		<b>33</b>
<b>3 SITUACIÓ ACTUAL DEL MEDI AMBIENT</b>	<b>7</b>	<b>1</b>	<b>INTRODUCCIÓ</b>	<b>33</b>
3.1 LOCALITZACIÓ	7	<b>2</b>	<b>PROPOSTA DE LA MP</b>	<b>33</b>
3.2 MEDI FÍSIC	8	<b>3</b>	<b>SITUACIÓ ACTUAL DEL MEDI AMBIENT</b>	<b>34</b>
3.3 RISCOS I ÀREES DE PROTECCIÓ TERRITORIAL	11	<b>4</b>	<b>EFFECTES POTENCIALS</b>	<b>35</b>
3.4 MEDI BIÒTIC I ESPAIS NATURALS PROTEGITS	11	<b>5</b>	<b>MESURES PROPOSADES I PVA</b>	<b>37</b>
3.5 MEDI PERCEPTUAL: PAISATGE I BÉNS PATRIMONIALS	12	<b>6</b>	<b>ESTUDI D'ALTERNATIVES</b>	<b>38</b>
3.6 MEDI SOCIOECONÒMIC	12	<b>7</b>	<b>CONCLUSIONS</b>	<b>39</b>
3.7 INFRAESTRUCTURES I SERVEIS URBANÍSTICS	13			
3.8 CONSUM DE RECURSOS I GENERACIÓ DE RESIDUS	15			

# I. ESTUDI AMBIENTAL ESTRATÈGIC

## 1 ASPECTES INTRODUCTORIS

### 1.1 CONCEPTE I OBJECTIUS DE L'AVALUACIÓ AMBIENTAL ESTRATÈGICA

L'avaluació ambiental estratègica (en endavant AAE) és un procediment administratiu instrumental d'obligat compliment per a l'aprovació o adopció de plans i programes així com les seves revisions o modificacions.

Actualment, la normativa en vigor en matèria d'avaluació d'impacte ambiental a l'estat espanyol és la llei 21/2013, de 9 de desembre, d'avaluació ambiental. En l'àmbit autonòmic, la legislació d'aplicació és el decret 1/2020, de 28 d'agost, pel qual s'aprova el text refós de la llei d'avaluació ambiental de les Illes Balears (BOIB núm. 150, de 29 d'agost de 2020).

Tal com preveu la legislació esmentada, l'objectiu de l'AAE és analitzar els possibles efectes significatius dels plans o programes proposats sobre el medi ambient, justificar la seva necessitat i demostrar la seva conveniència tot valorant possibles alternatives raonables, tècnicament i ambientalment viables. Per tal de garantir la sostenibilitat ambiental de les propostes, els efectes sobre el medi ambient que se'n derivin han

de ser proporcionals i assumibles i, en tot cas, s'han de proposar les mesures preventives, correctores o compensatòries necessàries per a minimitzar els impactes negatius.

### 1.2 MOTIVACIÓ DE L'APLICACIÓ DEL PROCEDIMENT D'AVALUACIÓ AMBIENTAL ESTRATÈGICA ORDINÀRIA

Segons l'article 2 de la Llei 21/2013, epígraf g), ha d'existir proporcionalitat entre els efectes sobre el medi ambient dels plans, programes i projectes, i el tipus de procediment d'avaluació al qual, si s'escau, s'hagin de sotmetre. Amb aquest propòsit, l'article 12 del Decret legislatiu 1/2020 s'encarrega de determinar l'àmbit d'aplicació de l'avaluació ambiental estratègica ordinària i simplificada.

#### ***Article 12. Àmbit d'aplicació de l'avaluació ambiental estratègica.***

*1. Seran objecte d'una avaluació ambiental estratègica ordinària els plans i els programes, així com les seves revisions, que adoptin o aprovin les administracions autonòmica, insular o local de les Illes Balears, l'elaboració i l'aprovació dels quals s'exigeixi per una disposició legal o reglamentària o per acord del Consell de Govern o del Ple d'un consell insular, quan:*

*a) Estableixin el marc per a la futura autorització de projectes legalment sotmesos a avaluació d'impacte ambiental i es refereixin a l'agricultura, ramaderia, silvicultura, aqüicultura, pesca, energia, mineria, indústria, transport, gestió de residus, gestió de recursos hídrics, ocupació del domini públic marítimoterrestre, utilització del medi marí, telecomunicacions, turisme, ordenació del territori urbà i rural, o de l'ús del sòl, inclosa la delimitació d'usos portuaris o aeroportuaris.*

- b) *Requereixin una avaluació per afectar espais de Xarxa Natura 2000 en els termes prevists en la legislació sobre patrimoni natural i biodiversitat.*
- c) *Els que requereixin una avaluació ambiental estratègica simplificada, quan es produeixi algun dels supòsits següents:*
- I. Quan així ho decideixi, cas per cas, l'òrgan ambiental en l'informe ambiental estratègic d'acord amb els criteris de l'annex V de la Llei 21/2013, de 9 de desembre, d'avaluació ambiental.*
  - II. Quan així ho determini l'òrgan ambiental, a sol·licitud del promotor.*
2. *També seran objecte d'una avaluació ambiental estratègica ordinària les modificacions dels plans i programes inclosos en les lletres a) i b) de l'apartat 1 d'aquest article quan, per si mateixes, impliquin:*
- a) Establir un marc nou per a l'autorització futura de projectes legalment sotmesos a l'avaluació d'impacte ambiental en les matèries incloses en l'apartat 1.a) anterior.*
  - b) S'entendrà que les modificacions comporten un nou marc per a l'autorització futura de projectes legalment sotmesos a avaluació ambiental quan la seva aprovació generi la possibilitat d'executar algun projecte nou sotmès a avaluació ambiental, o augmenti les dimensions o l'impacte eventual de projectes sotmesos a avaluació ambiental ja permesos en el pla o programa que es modifica.*
- c) *Requerir una avaluació perquè afecten espais Xarxa Natura 2000 en els termes prevists en la legislació del patrimoni natural i de la biodiversitat.*
3. *Seran objecte d'avaluació ambiental estratègica simplificada:*
- a) Els plans i els programes esmentats en les lletres a) i b) de l'apartat 1 d'aquest article, i les seves revisions, que estableixin l'ús, en l'àmbit municipal, de zones d'extensió reduïda.*
  - b) Els plans i els programes, i les seves revisions, que estableixin un marc per a l'autorització de projectes en el futur, però no compleixin els altres requisits que s'indiquen en les lletres a) i b) de l'apartat 1 d'aquest article.*
4. *També seran objecte d'avaluació ambiental estratègica simplificada:*
- a) Les modificacions esmentades en l'apartat 2 d'aquest article, quan siguin de caràcter menor, en els termes que es defineixen en l'article 5 de la Llei 21/2013, de 9 de desembre, d'avaluació ambiental.*
  - b) Les modificacions de plans o programes que, tot i no estar incloses en l'apartat 2 d'aquest article, suposin, per si mateixes, un nou marc per a l'autorització de projectes. Es considerarà que les modificacions de plans i programes comporten un nou marc de projectes quan la seva aprovació generi la possibilitat d'executar nous projectes, o augmenti les dimensions o l'impacte eventual dels permesos en el pla o programa que es modifica i, en tot cas, quan suposin un increment de la capacitat*

*de població, residencial o turística, o habilitin la transformació urbanística d'un sòl en situació rural.*

- c) No s'inclouran en els supòsits d'avaluació ambiental els estudis de detall que respectin estrictament els límits i les restriccions que estableix la normativa urbanística per a aquests instruments urbanístics, així com la seva submissió als instruments de planejament dels quals depenen jeràrquicament. Tampoc s'hi inclouran les modificacions de plans d'escassa entitat, que no suposin canvis o variacions fonamentals de les característiques o de les estratègies i directrius dels plans ja aprovats, ni diferències substancials en els efectes previstos o en la zona d'influència, que no modifiquin la classificació del sòl ni incrementin aprofitaments urbanístics ni incideixin negativament en la funcionalitat de les dotacions públiques i que no estableixin nous usos no previstos en el planejament aplicable, excepte en aquest darrer cas que el canvi d'ús suposi establir un ús d'espai lliure o d'equipaments públics a sòl urbà o urbanitzable.*

*5. Quan l'òrgan substantiu valori que un pla o programa, sigui en la seva primera formulació o sigui en la seva revisió, o la modificació d'un pla o programa vigent, no està inclòs en cap dels supòsits dels apartats anteriors d'aquest article, i, per tant, no està subjecte a avaluació ambiental estratègica, ho justificarà mitjançant un informe tècnic que quedarà a l'expedient.*

Inicialment, considerant que es tracta d'una MP que estableix un ús en un àmbit concret de reduïda extensió en l'escala municipal, es va considerar adequat tramitar l'Avaluació Ambiental Estratègica per la via simplificada.

Posteriorment, l'òrgan ambiental va emetre l'Informe Ambiental Estratègic en data 21 de juny de 2024, que conclou que la MP s'ha de subjectar a AAE ordinària, *atès que es preveu que pugui tenir efectes significatius sobre el medi ambient d'acord amb els criteris de l'annex V de la Llei 21/2013.*

Així, la Modificació Puntual núm. 1/2023 de les NS de Consell per a la delimitació i ordenació d'un aparcament s'ha de subjectar a AAE ordinària.

### 1.3 PROCEDIMENT

El procediment a seguir en els plans sotmesos a avaluació ambiental estratègica ordenada és l'establert als articles 17-29 de la Llei estatal 21/2013, d'avaluació ambiental.

Cal tenir en compte que, com ja s'ha comentat, la tramitació ambiental es va iniciar en procediment simplificat, però la CMAIB va formular l'Informe Ambiental Estratègic (IAE) dia 21 de juny de 2024 (publicat al BOIB núm. 85, de 27 de juny de 2024), on s'acordava subjectar la MP a la tramitació ordinària. Per tant, amb l'obtenció de l'IAE que actua com a document d'abast, s'ha de continuar la tramitació d'acord amb els articles 21-28 de la Llei 21/2013.

**Redacció de l'Estudi Ambiental Estratègic.** A partir de les consideracions del document d'abast i del resultat de les consultes realitzades a les administracions afectades es redactarà l'EAE amb el contingut mínim establert a la Llei 21/2013, juntament amb la versió inicial del Pla.

**Informació pública i consultes a les administracions públiques afectes i les persones interessades.** L'òrgan substantiu exposarà la versió inicial del Pla i l'EAE a informació pública durant un mínim de 45 dies hàbils.

Simultàniament es realitzaran les consultes a les administracions públiques afectades i les persones interessades, que tindran un termini de 30 dies hàbils per emetre els informes i al·legacions que estimin pertinents.

**Proposta final del pla o programa.** Tenint en compte les al·legacions i els informes formulats durant la fase d'informació pública i consultes es realitzaran els canvis necessaris, si s'escau, per elaborar la proposta final del Pla i de l'EAE.

**Anàlisi tècnica de l'expedient.** L'òrgan ambiental analitzarà el Pla i l'EAE per valorar els impactes significatius que se'n poden derivar.

**Declaració ambiental estratègica.** Una vegada finalitzada l'anàlisi tècnica, l'òrgan ambiental formularà la Declaració Ambiental Estratègica (DAE) en el termini de 4 mesos des de la recepció de l'expedient complet. La DAE tindrà la naturalesa d'informe preceptiu, determinant i contindrà una exposició dels fets que resumeixi les principals fites del procediment incloent els resultats de la informació pública, de les consultes, si escau, els de les consultes transfrontereres, així com de les determinacions, mesures o condicions finals que s'hagin d'incorporar al pla o programa que finalment s'aprovi o adopti. La DAE té una vigència de 2 anys des de la seva publicació al BOIB.

### 1.4 CONTINGUT DE L'AVAUACIÓ AMBIENTAL ESTRATÈGICA ORDINÀRIA

Aquest document constitueix l'Estudi Ambiental Estratègic, que és part integrant del pla, i el seu contingut mínim és el previst a l'article 20 i a l'Annex IV de la Llei 21/2013:

#### ***Annex IV. Contingut de l'estudi ambiental estratègic***

*La informació que haurà de contenir l'estudi ambiental estratègic previst a l'article 20 serà, com a mínim la següent:*

- 1. Un esbós del contingut, objectius principals del pla o programa i relacions amb altres plans i programes pertinents;*
- 2. Els aspectes rellevants de la situació actual del medi ambient i la seva probable evolució en cas de no aplicació del pla o programa;*
- 3. Les característiques mediambientals de les zones que es puguin veure afectades de manera significativa i la seva evolució tenint en compte el canvi climàtic esperat en el termini de vigència del pla;*
- 4. Qualsevol problema mediambiental existent que sigui rellevant per al pla, incloent en particular els problemes relacionats amb qualsevol zona d'especial importància mediambiental, com les zones designades de conformitat amb la legislació aplicable sobre espais naturals i espècies protegides i els espais protegits de la Xarxa Natura 2000;*
- 5. Els objectius de protecció mediambiental fixats en els àmbits internacional, comunitari o nacional que guardin relació amb el pla o programa i la manera en què aquests objectius i qualsevol aspecte mediambiental s'han tingut en compte durant la seva elaboració;*
- 6. Els probables efectes significatius en el medi ambient, inclosos aspectes com la biodiversitat, la població, la salut humana, la fauna, la flora, la terra, l'aigua, l'aire, els factors climàtics, la seva incidència en el canvi climàtic, en particular una avaluació adequada de la petjada de carboni associada al pla, els béns materials, el patrimoni cultural, el paisatge i la interrelació entre aquests factors. Aquests efectes han de comprendre els efectes secundaris, acumulatius,*



*sinèrgics, a curt, mitjà i llarg termini, permanents i temporals, positius i negatius;*

*7. Les mesures previstes per prevenir, reduir i, en la mesura del possible, compensar qualsevol efecte negatiu important en el medi ambient de l'aplicació del pla o programa, incloent aquelles per mitigar la seva incidència sobre el canvi climàtic i permetre la seva adaptació al mateix;*

*8. Un resum dels motius de la selecció de les alternatives previstes i una descripció de la manera en què es va realitzar l'avaluació, incloses les dificultats, com deficiències tècniques o falta de coneixements i experiència que poguessin haver-se trobat a l'hora de demanar la informació requerida;*

*9. Un programa de vigilància ambiental en què es descriguin les mesures previstes per al seguiment;*

*10. Un resum de caràcter no tècnic de la informació facilitada en virtut dels epígrafs precedents.*

A més, i d'acord amb l'article 17, apartat 7, del decret legislatiu 1/2020, de 28 d'agost, pel qual s'aprova el Text refós de la Llei d'avaluació ambiental de les Illes Balears es preveu que:

*7. Els plans i programes, així com les seves revisions i modificacions, que s'hagin de sotmetre a avaluació ambiental estratègica, hauran d'incorporar la perspectiva climàtica al procés d'avaluació ambiental. A aquest efecte, incorporaran als documents ambientals la informació recollida a l'apartat 1 de l'article 20 de la Llei 10/2019, de 22 de febrer, de canvi climàtic de les Illes Balears.*

No s'incorpora estudi de suficiència de recursos hídrics ja que la MP no afecta el domini públic hidràulic ni comporta noves demandes d'aigua, d'acord amb l'article 43 del Pla Hidrològic de les Illes Balears de tercer cicle de planificació (2022-2027).

### 1.5 INFORME AMBIENTAL ESTRATÈGIC – DOCUMENT D'ABAST

Com ja s'ha comentat, la CMAIB va emetre el 5 de febrer de 2020 l'Informe Ambiental Estratègic que actua com a document d'abast. En aquest s'especifiquen les consideracions tècniques que s'hauran de tenir en compte per a la MP i l'EAE.

Aquestes consideracions fan referència majoritàriament a la justificació del caràcter dissuasiu de l'aparcament, cosa que s'ha rectificat en aquesta versió de la documentació, per considerar que no s'escau amb l'ús i motivació de la implantació del nou aparcament. També s'inclouen consideracions relatives a la mobilitat sostenible, el canvi climàtic i l'estudi de mobilitat.

Un dels 4 documents que conformen la Modificació Puntual és l'**Estudi de mobilitat**, que dona resposta a la majoria de les consideracions i determinacions recollides a l'IAE.

A més un altre dels documents és el **Tractament d'informes i al·legacions**, on es presenta el tractament que s'ha donat a l'IAE (que actua com a Document d'abast), com s'han tingut en consideració les determinacions que s'hi recullen i els canvis que se n'han derivat.

## 2 PROPOSTA D'ORDENACIÓ

### 2.1 ANTECEDENTS DE LA PLANIFICACIÓ

L'instrument de planejament general vigent en l'actualitat al municipi de Consell són les Normes Subsidiàries (NS) que foren aprovades definitivament per la Comissió Insular d'Urbanisme de Mallorca el 25 de juny de 1999.

En data de 26 d'abril de 2007, s'aprovà un Text Refós de les NS, que inclou l'adaptació de les NS a la Llei de Sòl Rústic i a les DOT.

Amb posterioritat a les NS vigents s'ha aprovat definitivament la següent documentació.

Planejament aprovat definitivament	Data d'aprovació	BOIB
Modificació puntual SECTOR SUP-1	01/10/2007	Nº 167 de data 08/11/2007
Ampliació de Sòl urbà (Eq Docent)	05/06/2009	Nº 093 de data 27/06/2009
Complimentació de prescripcions	19/03/2010	Nº 050 de data 30/03/2010
MP de NS, modificació dels articles 102 i 104, zona casc antic	27/03/2015	Nº 050 de data 09/04/2015
MP de NS. SUDO Eq. Sanitari i aparcament	27/02/2019	Nº 030 de data 07/03/2019

Taula 1. Planejament urbanístic de Consell, aprovat definitivament en posterioritat a les NS.

Així mateix, actualment es troba en tramitació la MP de NS per la reordenació dels àmbits de sòl urbà sense urbanització consolidada UA-3, UA-7 i UA-8, aprovada inicialment el 15 de novembre de 2021 i publicada al BOIB el dia 20 de novembre.

### 2.2 CARACTERÍSTIQUES DE LA PROPOSTA D'ORDENACIÓ

La modificació puntual que es proposa té per objecte delimitar un nou sector urbanitzable directament ordenat (SUDO), URB-OR-02, per a la implantació d'un aparcament. La major part del sector es qualifica amb ús d'aparcament, i la resta com a xarxa viària. L'objectiu d'aquesta actuació és donar resposta a la necessitat actual d'aparcament i absorbir part de les demandes futures vinculades a la realització de projectes, a les estratègies de pacificació i a l'ampliació de voreres.

Així, la Modificació Puntual realitza dues propostes vinculades. La primera és la delimitació de l'URB-OR-2 i la segona és l'ordenació de dos espais intersticials de sòl públic que fan de lligam entre el nou SUDO i el sòl urbà ja existent.

1. Delimitació d'un sector urbanitzable directament ordenat (SUDO), anomenat URB-OR-2, d'una superfície de 4.917 m<sup>2</sup> destinat a aparcament i vial.

Els terrenys delimitats corresponen exclusivament a la parcel·la amb referència cadastral 07016A001001330000DT. L'ordenació del sector es realitza mitjançant la creació d'un nou article 171ter a les Normes Subsidiàries.

2. L'ordenació de dos espais intersticials de sòl públic que fan de lligam entre el nou SUDO i el sòl urbà ja existent.

Es tracta d'un petit àmbit de 68,20 m<sup>2</sup> a l'esquerra del SUDO, limítrof amb el carrer de Son Munar, i un altre àmbit de 89,57 m<sup>2</sup> a la dreta del SUDO, limítrof amb el carrer Nou o de Ferrer. Es tracta simplement de la seva inclusió dins l'àmbit de la modificació per tal

que aquests espais s'incloguin les futures obres d'execució de la proposta.

La delimitació de la proposta es basa en què un dels principals problemes del municipi és la dificultat d'aparcament. L'increment del nombre de vehicles a les darreres dècades ha agreujat la problemàtica, la qual és més notòria davant la reconversió de carrers que disposen de places d'aparcament amb vials d'ús prioritari per a vianants. Així doncs, mitjançant l'ordenació proposada es vol donar resposta a aquest problema, amb la qualificació d'un aparcament dissuasiu que permeti a la població accedir als principals equipaments i que estigui també ben connectat amb el nucli.

### 2.3 RELACIONS AMB ALTRES PLANS TERRITORIALS I SECTORIALS PERTINENTS

La modificació no té efecte sobre plans sectorials i territorials, atès que es tracta d'una modificació del planejament urbanístic municipal. En tot cas, la proposta s'adapta a les disposicions del planejament d'ordre superior i compleix amb allò que preveu el Pla Territorial Insular de Mallorca, així com els diferents Plans Directors Sectorials que afecten a l'àmbit.

## 3 SITUACIÓ ACTUAL DEL MEDI AMBIENT

### 3.1 LOCALITZACIÓ

El terme municipal de Consell, dins el context insular, es troba a la comarca del Raiguer, entre els municipis de Binissalem i Alaró al nord, de Sencelles a l'est, de Santa Eugènia al sud i de Santa Maria a l'oest.

Compta amb una superfície de 13,7 km<sup>2</sup> i és, per tant, un dels municipis amb menor extensió de l'illa de Mallorca. El nucli urbà de Consell, únic del terme municipal, se situa a una altitud mitjana de 154 metres i ocupa una superfície aproximada de 64 hectàrees.

L'àmbit de la MP es localitza fora del sòl urbà, al límit nord, adjacent a l'oest al Carrer Nou o de Ferrer, i ocupa una superfície total de 5.075 m<sup>2</sup>.

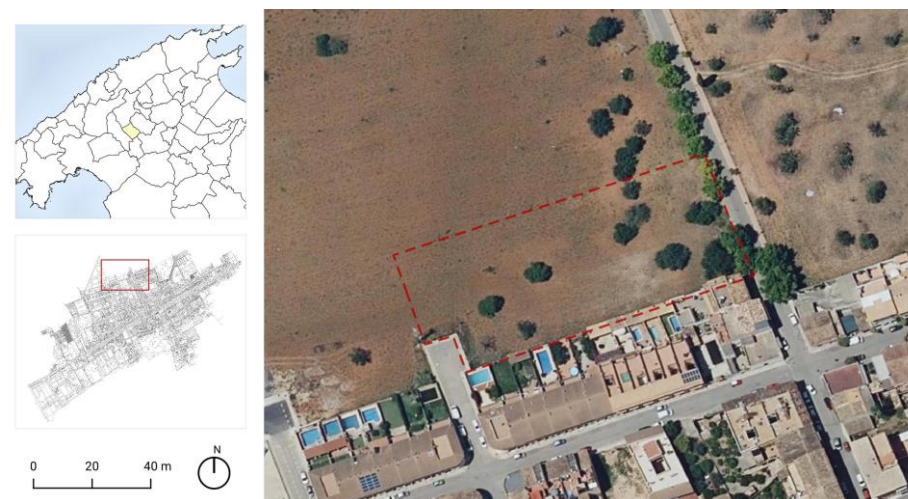


Figura 1. Ubicació de l'àmbit de la MP.



Figura 2. Imatge actual de l'àmbit.

### 3.2 MEDI FÍSIC

#### 3.2.1 Topografia i geologia

El municipi de Consell se situa al Raiguer i es caracteritza per la planura del seu terreny, amb lleuger pendent en direcció nord-oest, cap a la serra de Tramuntana. No presenta zones amb pendents pronunciats i les cotes d'altura màxima es localitzen als dos extrems nord del municipi, a les terres de la possessió de Manou o Mainou (166 m) i a les des Rafal (160 m).

La cota mínima es troba, a l'extrem sud, al vinyet de can Ribes (116 m). Solament destaca, al nord-est del terme, el puig Ventós, vora la possessió de Son Lluç, perllongació cap al nord, del petit altell on

s'aixeca la vila de Consell (154 m). Els àmbits de la modificació tenen un relleu molt suau i un pendent que no arriba a l'1%.

El mapa geològic simplificat de les Illes Balears a escala 1:25.000 mostra com els materials que predominen a Consell són dipòsits posttectònics, constituïts per graves, arenes i argiles del Quaternari (Holocè). A la zona nord del municipi també hi ha presència de petits dipòsits de calcàries bioclàstiques, margues i calcàries de l'Eocè.

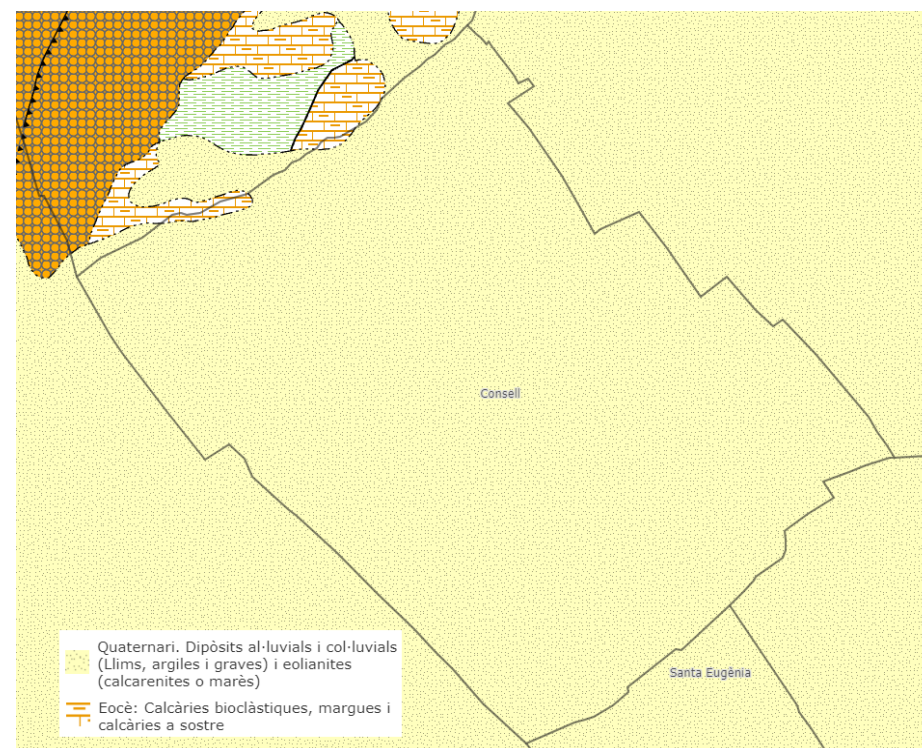


Figura 3. Geologia del terme municipal de Consell. Font: Mapa Geològic Simplificat de les Illes Balears (IDEIB).

L'àmbit de la modificació estan constituïts per graves, arenas i argiles del Quaternari (Holocè).

### 3.2.2 Climatologia

La situació geogràfica de Mallorca en la Mediterrània occidental condiona un tipus de clima que es veu afectat per dos tipus dominants de circulació atmosfèrica: aquella que prové dels vents de ponent, característica de les latituds mitjanes com la nostra, amb la seva successió de fronts nuvolosos, i la que prové de la zona subtropical, amb altes pressions i escasses precipitacions i normalment de caràcter convectiu.

El clima de Consell és Mediterrani de tipus Csa segons la classificació de Köppen-Geiger. La seva localització en la zona central de Mallorca i unes característiques físiques amb cotes molt baixes, donen lloc a temperatures molt suaus a l'hivern i càlides a l'estiu, amb precipitacions moderades al llarg de l'any i un fort període àrid a l'estiu, tal com s'observa en el seu climograma:

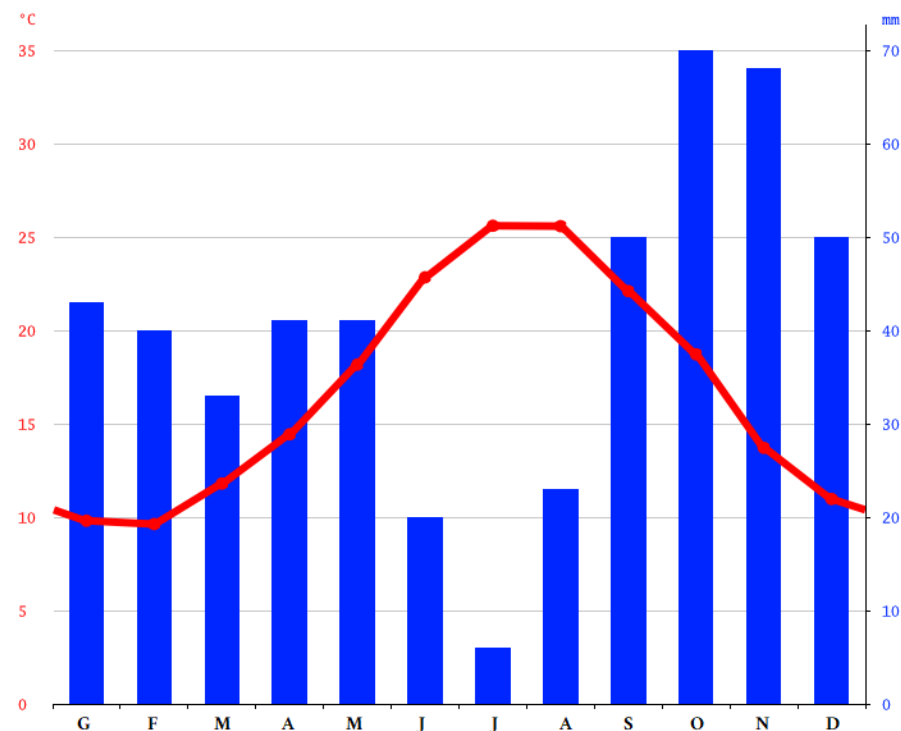


Figura 4. Climograma de Consell. Font: Climate-data.

### Temperatures

Consell registra una temperatura mitjana anual de 16,9°C. Durant els mesos d'hivern, les mitjanes se situen entorn dels 10-13°C, mentre a l'estiu es registren mitjanes entre 23-26°C. Les altes temperatures i la forta evapotranspiració durant els mesos estivals accentuen l'aridesa pròpia dels climes mediterranis, ja que coincideixen amb l'estació més seca. El mes més càlid és el juliol, amb una mitjana de 25,6°C i màximes mitjanes de 30°C. Les temperatures més baixes es registren al febrer, amb una mitjana de 9,6°C i mínimes mitjanes de 7°C. En base a les

temperatures mensuals mitjanes, l'amplitud tèrmica és només 16°C; tret característic dels climes temperats.

### Precipitacions

La precipitació mitjana anual és de 485 mm. La distribució d'aquestes precipitacions al llarg de l'any és molt desigual i mostra una forta estacionalitat. Els valors màxims es registren al mes d'octubre (amb 70 mm de mitjana). El segueixen la resta de mesos de la tardor, que és l'estació més plujosa, seguida de l'hivern i de la primavera. Com s'ha comentat, la principal característica és definida per l'aridesa estival, intrínseca del clima mediterrani. Així, el mínim anual es dona durant el mes de juliol, amb una mitjana de 6 mm.

	Gen	Feb	Mar	Abr	Mai	Jun	Jul	Ago	Set	Oct	Nov	Des
T mitjana (°C)	9,8	9,6	11,8	14,4	18,2	22,8	25,6	25,6	22,1	18,7	13,7	11
T mínima (°C)	7,5	7	8,6	11	14,3	18,5	21,4	21,8	19,2	16,2	11,6	8,8
T màxima (°C)	12,5	12,5	15,2	18,1	22,1	27,2	30	29,8	25,4	21,7	16,2	13,4
P (mm)	43	40	33	41	41	20	6	23	50	70	68	50
Humitat (%)	79	76	71	68	64	58	57	61	69	75	77	79
Dies de pluja	5	5	4	5	4	3	1	2	6	7	7	6

Taula 2. Dades climatològiques bàsiques de Consell. Font: Climate-data.

### Vents

Tot i que no comptem amb mesures sobre la direcció i força dels vents, a les estacions emprades per al càlcul de les temperatures i precipitacions, podem fer algunes consideracions derivades de la posició del terme de Llubí dins l'illa de Mallorca.

Entre els mesos d'abril i octubre a Mallorca predomina el règim autòcton de l'embat. A la resta de mesos la serralada de Tramuntana

redistribueix el vent fent que sobre el Raiguer i la zona més propera del Pla predominin els vents paral·lels a la Serra: el NE (gregal) i el SW (llebeig).

Els vents més forts que afecten el municipi són els de mestral (NW). Quan el mestral bufa damunt la serra de Tramuntana perpendicularment s'accelera als cims de la serra i descendeixen cap al Raiguer i el Pla produint ratxes variables, amb puntes molt intenses.

### 3.2.3 Hidrologia superficial i subterrània

En aquest apartat s'analitzaran els principals trets definidors de la hidrologia superficial, alhora que s'identificaran també les unitats hidrogeològiques afectades. Relacionat amb aquest darrer tema també es farà especial menció al risc de contaminació dels aqüífers

#### Hidrologia superficial

Per la disposició fisiogràfica del municipi, les aigües pluvials precipitades a l'àmbit d'estudi es desplaçaran en direcció sud i sud-est. Pel que fa a l'escorrentia superficial, els terrenys no es troben afectats directament per cap curs d'aigua; trobem el torrent de Solleric a uns 750 metres en direcció nord, procedent d'Alaró que s'uneix al torrent de Muro i desemboca a prop de l'Albufera.

#### Hidrologia subterrània

L'àmbit de la modificació està situat sobre la massa d'aigua subterrània 1811M3 d'Inca (97,72 km<sup>2</sup>) que es troba a la unitat hidrogeològica 1811 des Pla Inca – Sa Pobla. D'acord amb el PHIB de tercer cicle (2022-2027), la massa presenta un bon estat quantitatiu, amb un percentatge d'explotació del 49,97%. Tot i no presentar problemes de salinització, el

seu estat químic és dolent a causa de la contaminació per nitrats i per la presència de compostos volàtils i metalls.

### Vulnerabilitat d'aqüífers

La vulnerabilitat davant la contaminació d'aqüífers de l'àmbit és baixa, segons es desprèn del model DRASTIC, de la Direcció General de Recursos Hídrics.

#### 3.2.4 Usos del sòl

L'àmbit se situa al sòl rústic. D'acord amb el Corine Land Cover 2018, es tracta d'una zona agrícola heterogènia formada per un mosaic de cultius. Cal destacar que dins l'àmbit d'actuació no hi trobem cap tipus d'edificació ni element constructiu.

#### 3.2.5 Ambient atmosfèric

La Direcció General d'Energia i Canvi Climàtic del Govern de les Illes Balears disposa d'una zonificació i de diverses estacions de control per a l'avaluació de la qualitat de l'aire. En aquest cas, l'àmbit d'estudi pertany a la zona ES0413.

D'acord amb l'Informe anual de la qualitat de l'aire de les Illes Balears 2021, elaborat per aquesta mateixa administració a partir dels resultats de les estacions de control, el municipi de Consell presenta una bona qualitat de l'aire en relació amb els contaminants estudiats.

Substàncies contaminants	Avaluació
Diòxid de Sofre (SO <sub>2</sub> )	Excel·lent
Diòxid de Nitrogen (NO <sub>2</sub> )	Excel·lent
Partícules en suspensió (PM10)	Bona
Partícules en suspensió (PM2,5)	Excel·lent
Ozó (O <sub>3</sub> )	Regular

Monòxid de Carboni (CO)	Excel·lent
Benzè	Excel·lent
Benzo(a)pirè	Excel·lent
Metalls (Arseni, Cadmi, Níquel i Plom)	Excel·lent

Taula 3. Resultats de l'informe de qualitat de l'aire 2021 al municipi de Consell.

### 3.3 RISCOS I ÀREES DE PROTECCIÓ TERRITORIAL

Al Pla Territorial Insular de Mallorca (PTIM) es delimiten les àrees de prevenció de riscos (APR) d'inundació, esllavissaments, erosió i incendis. Es determina que l'àmbit d'estudi no es troba afectat per cap tipus de risc, degut principalment per les característiques de la topografia i la inexistència de cursos fluvials o masses forestals importants. El torrent de Solleric se situa a una distància aproximada d'uns 750 metres i no suposa cap risc d'inundació.

Per altra banda, l'àrea d'estudi no es troba afectada per àrees de protecció territorial (APT) de carreteres.

### 3.4 MEDI BIÒTIC I ESPAIS NATURALS PROTEGITS

#### Flora

El municipi de Consell té una varietat molt petita de comunitats naturals. Gairebé tota la superfície és de conreus, especialment de secà. Quant a vegetació natural, només es poden citar restes de pinar, garriga i vegetació associada a l'aigua al torrent de Solleric. Es podrien esmentar espècies com són el pi blanc (*Pinus halepensis*), l'ullastre (*Olea europaea*), el garrover (*Ceratonia siliqua*), la mata (*Pistacia lentiscus*) i l'aladern de fulla estreta (*Phillyrea angustifolia*).

La vegetació present a la zona d'estudi es desenvolupa en funció de les característiques del medi (clima, substrat, posició geomorfològica...) i

de l'acció antròpica. Així, els terrenys afectats per la modificació només compten amb la presència testimonial d'alguns ametllers no explotats.

Finalment, cal esmentar que ni dins l'àmbit ni en el seu entorn immediat tampoc se situa cap hàbitat d'interès comunitari dels inclosos a la Directiva 92/43/CEE.

### Fauna

Segons el Bioatles de les Illes Balears, l'àmbit de la modificació no presenta cap espècie de fauna endèmica, catalogada ni amenaçada.

### Espais Naturals Protegits

Els terrenys objecte de la modificació no compten amb figures de protecció de la Llei 1/1991, de 30 de gener, d'Espais Naturals i règim urbanístic de les àrees d'especial protecció de les Illes Balears (AANP, ANEI, ARIP). Tampoc estan afectats per cap figura de protecció de nivell comunitari (Xarxa Natura 2000).

## 3.5 MEDI PERCEPTUAL: PAISATGE I BÉNS PATRIMONIALS

L'àmbit d'actuació està ubicat dins la unitat paisatgística del raiguer (UP-8) en un entorn urbà i es caracteritza per tenir baixa qualitat paisatgística i una escassa fragilitat. En l'actualitat, els terrenys afectats no aporten valors específics a preservar des d'un punt de vista paisatgístic. Dins l'àmbit no hi ha cap element patrimonial catalogat.

## 3.6 MEDI SOCIOECONÒMIC

### 3.6.1 Economia

Segons la informació disponible a l'Institut d'Estadística de les Illes Balears, el municipi de Consell tenia l'any 2022, de mitjana, 1.126 residents afiliats a la seguretat social. El pes de l'economia de Consell recau principalment en el sector serveis, que suposa el 68% de les afiliacions de la població. El segueix la indústria amb un 19% i la construcció amb un 11%. L'agricultura representa només el 2% dels afiliats residents a Consell.

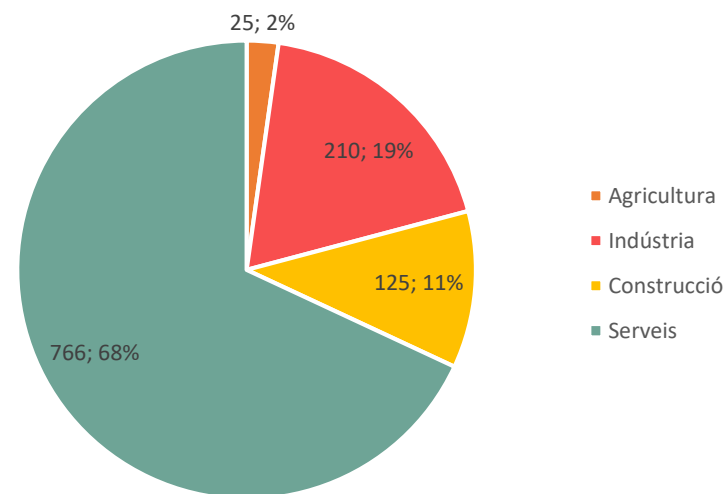


Figura 5. Afiliació a la Seguretat Social dels residents a Consell, per sectors, 2022. Font: IBESTAT.

En canvi, en relació amb el nombre de treballadors amb el centre de treball al municipi, hi ha una mitjana de 44 treballadors per a l'any 2022. Segueix sent majoritari el sector serveis, amb el 65% dels afiliats, seguit



per la construcció amb un 16% i la indústria amb un 12%. El pes del sector primari puja fins el 7% dels afiliats amb centre de treball a Consell.

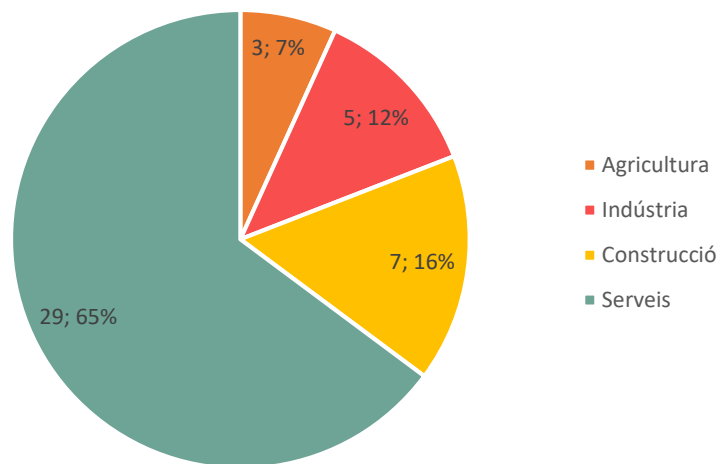


Figura 6. Afiliació a la Seguretat Social amb centre de treball a Consell, per sectors, 2022.  
Font: Observatori del Treball.

D'acord amb el registre de places turístiques del municipi del consell de Mallorca, el municipi de consell compta amb un total de 32 establiments i 280 places registrades. La major part es troben al sòl rústic, mentre que al nucli urbà només hi ha 11 establiments amb 74 places turístiques.

### 3.6.2 Població

El municipi de Consell a dia 1 de gener de 2022 tenia 4.230 habitants, dels quals 2.134 són dones i 2.096 homes. L'evolució demogràfica del

municipi és la pròpia dels municipis situats a l'entorn de Palma, amb un lleuger creixement fins als anys 80, una dècada de cert estancament demogràfic i un important creixement a partir de la dècada dels 90, que s'intensifica a la primera dècada del segle XXI. A partir de l'any 2010 les xifres s'estabilitzen i el nombre d'habitants experimenta un creixement molt suau.

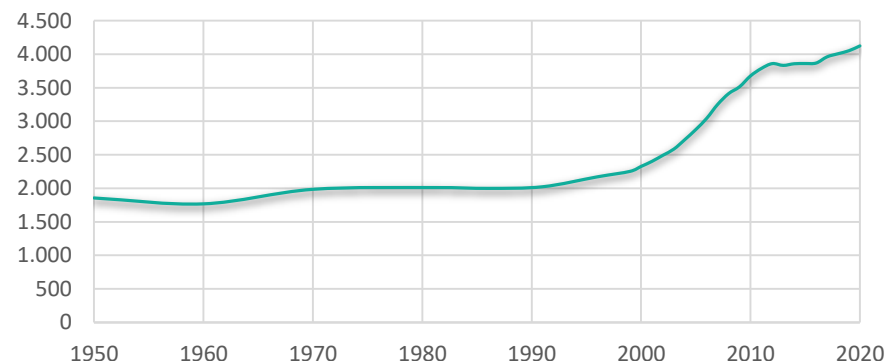


Figura 7. Evolució de la població de Consell (1950-2020). Font: INE.

En relació a l'estructura de la població, el grup d'edat majoritari és l'anomenat de població adulta, amb una edat d'entre els 20 i els 64 anys, que suposen entorn del 60% dels residents. El grup de joves suposa el 24,3% de la població i el de les persones majors, el 15,22%.

Pel que fa a la distribució de població dins del municipi, el 86% dels habitants viuen al nucli urbà de Consell mentre que el 14% restant viu en habitatges disseminats en el sòl rústic.

### 3.7 INFRAESTRUCTURES I SERVEIS URBANÍSTICS

A continuació s'assenyalen les infraestructures i equipaments públics que es troben al terme municipal de Consell, extretes de l'Enquesta

d'Infraestructures i Equipaments Locals (EIEL) elaborada pel Consell de Mallorca i del visor de l'IDEIB.

El municipi disposa de diversos equipaments públics, tots ubicats al nucli urbà de Consell, com són: tres centres educatius, dos equipaments esportius, quatre serveis sanitaris i assistencials, i set equipaments socioculturals i administratius.

### Abastiment d'aigua potable

Consell compta amb una xarxa de distribució d'aigua que s'estén per tot el nucli urbà, arribant a part del sòl rústic. És destacable que el pou de captació d'aigua subterrània se situa dins Alaró, al sud del terme municipal, a la finca de Son Palou. Per tant, l'aigua s'extreu de la massa 1809M2 Penya Flor, que es troba en mal estat quantitatiu, amb una explotació del 102,77%, però en bon estat químic.

Cal assenyalar que la proposta de la MP, amb la implantació d'un nou aparcament dissuasiu, no implica un increment de la demanda d'aigua.

### Sanejament d'aigües residuals

La xarxa de clavegueram, que només es distribueix pel nucli urbà, permet conduir les aigües residuals a la depuradora de Consell, situada a l'est del nucli urbà, entre la carretera de Palma a Inca i l'autopista, al camí de Biniali.

L'EDAR de Consell, gestionada per l'empresa pública autonòmica ABAQUA, està dissenyada per 2.100 habitants equivalents i amb un cabal de disseny de 159.505 m<sup>3</sup>/any.

Tot i que els resultats de depuració són correctes, segons l'Informe de sanejament i depuració 2021 d'ABAQUA, l'EDAR de Consell està infradimensionada ja que registra un volum d'efluent per sobre el cabal

de disseny. Per això, està en marxa la redacció del projecte d'ampliació i millora de tractament de la depuradora.

### Energia

Actualment els terrenys es troben classificats com a sòl rústic, tot i que es situa al límit del sòl urbà. És per aquest motiu que la zona es troba afectada directament per una línia de transport d'energia.

### Xarxa viària i mobilitat

Al municipi de Consell hi trobem una xarxa viària complexa i ben connectada amb els diferents nuclis de Mallorca. Així, les carreteres presents dins el municipi segons la seva tipologia són:

- Autopista: Ma-13 (Palma – Alcúdia)
- Carreteres principals: Ma-13A (Palma – Sa Pobla) i la Ma-2050 (Accés a Alaró)
- Carreteres secundàries: Ma -2022 (Consell – Alaró) i la Ma-2021 (Santa Maria – Alaró)

A més de tenir una xarxa de carrer i camins locals, també compta amb servei ferroviari (Palma-Inca) a la zona nord del municipi.

L'àmbit no es troba afectat directament per cap carretera ni línia de ferrocarril, ni tampoc per cap zona de protecció o servitud.

Tenint en compte l'objecte i motivació de la modificació, s'ha realitzat un estudi complet de mobilitat. Del conjunt de documentació que conforma la Modificació Puntual, el document 3 presenta l'**Estudi de mobilitat** justificatiu del nou ús d'aparcament. Aquest estudi incorpora una completa caracterització de mobilitat del nucli urbà, considerant la xarxa viària, els carrers, les places d'aparcament, els equipaments, el

transport públic, el parc de vehicles i el trànsit, així com els projectes de pacificació viària que té en marxa el consistori.

En conclusió de l'Estudi de Mobilitat, la proposta de MP contribueix a resoldre una necessitat real, ja que la zona no disposa de places d'aparcaments suficients. Concretament, tenint en compte les places disponibles a la via pública i els guals existents, així com el parc de vehicles, es considera que hi ha un total de 59 places d'aparcament que actualment no estan cobertes.

Amb la proposta es preveuen un total de 156 noves places d'aparcament que donaran resposta al dèficit actual d'aparcament i absorbiran part de les necessitats futures vinculades a la realització de projectes i estratègies de pacificació i d'ampliació de voreres.

Cal tenir en compte que l'aparcament dona resposta a una necessitat existent del nucli i que no suposa un augment del nombre de vehicles ni efectes significatius sobre la mobilitat.

## 3.8 CONSUM DE RECURSOS I GENERACIÓ DE RESIDUS

### 3.8.1 Energia

Segons dades de *Red Eléctrica de España* a 2021, del 100% de l'energia elèctrica que es consumeix a les Balears, un 72% es genera a la mateixa comunitat i el 28% restant prové del cable submarí que connecta les illes amb la Península.

Segons l'Inventari de referència d'emissions de CO<sub>2</sub>, el municipi presentava un consum total de 49.851,37 MWh l'any 2016. Per àmbits, el consum de l'any 2016 (amb una població de 3.869 habitants) es dividia de la següent manera:

Sector	Energia total (MWh)	Energia per càpita (MWh/persona)
Edificis, equipaments i instal·lacions municipals	1.030	0,27
Sector residencial	13.899,16	3,59
Sector serveis	6.654,08	1,72
Transport privat i comercial	28.268,12	7,31
Total	49.851,36	12,88

Taula 4. Consums energètics de Consell (any 2016). Font: Inventari d'emissions.

### 3.8.2 Aigua

El municipi de Consell no compta amb un Pla de Gestió Sostenible de l'Aigua. El Resum anual de dades d'abastiment urbà d'aigua per terme municipal a Mallorca, publicat per la DGRH, presenta una estimació del volum d'aigua subministrada, consumida i perduda de cada municipi.

Per al període 2016 – 2021, el municipi de Consell presenta un subministrament mitjà de 0,436 hm<sup>3</sup> i un consum de 0,222 hm<sup>3</sup>. Així, les xarxes de distribució registren unes pèrdues molt altes, amb un 48,93% de mitjana (veure Figura 8).

Tanmateix, cal destacar que en data 26 de març de 2024, l'Ajuntament va aprovar inicialment el Pla de Gestió Sostenible de l'Aigua. En aquesta línia, el consistori s'ha beneficiat d'un ajut per a la millora de l'abastiment i la reducció de pèrdues de la xarxa d'aigua potable de Consell, finançat per la Unió Europea mitjançant els fons *Next Generation*.

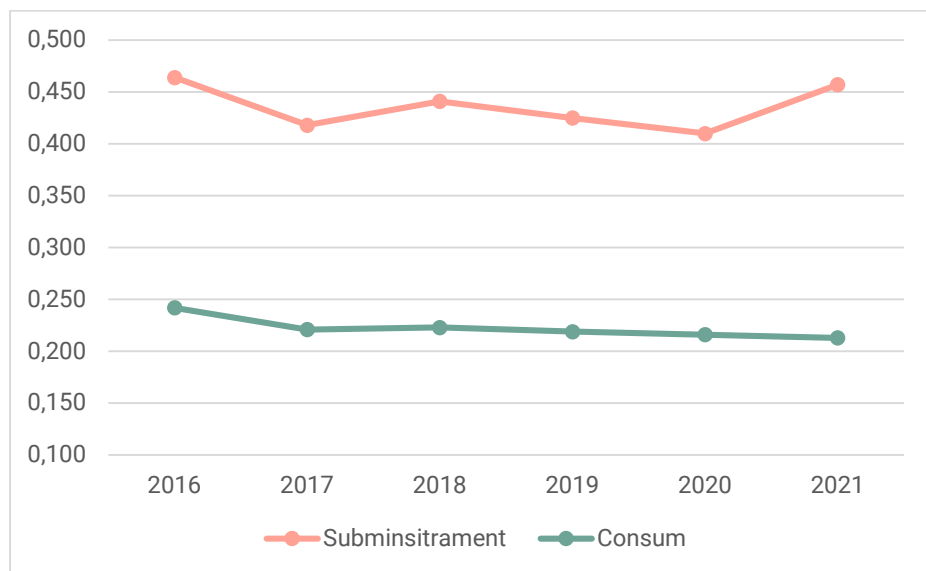


Figura 8. Evolució de l'aigua subministrada i consumida al municipi. Font: Portal de l'aigua.

### 3.8.3 Residus

Segons l'Inventari de referència d'emissions de CO<sub>2</sub>, el municipi de Consell va recollir l'any 2016 un total de 1.025,52 tones.

Tipologia	Quantitat (t)
Recollida en massa	686,94
Vidre	92,92
Paper i cartó	127,60
Envasos	118,06

Taula 5. Recollida de residus de Consell (any 2016). Font: Inventari d'emissions.

## 4 CARACTERÍSTIQUES AMBIENTALS DE LES ZONES QUE ES PODEN VEURE SENSIBLEMENT AFECTADES

A causa de la reduïda extensió de l'àmbit de la MP, l'anàlisi de les característiques ambientals de la zona afectada es tracta a l'apartat anterior (veure apartat 3. Situació actual del medi ambient).

## 5 OBJECTIUS DE PROTECCIÓ AMBIENTAL

Existeixen diverses figures normatives, acords, convenis, plans, estratègies, etc. que estableixen obligacions o criteris que s'han de tenir en compte i que estan relacionats amb la proposta de Modificació Puntual que es planteja.

La següent taula sintetitza aquests instruments en funció de l'àmbit territorial (internacional, comunitari, nacional i autonòmic) que tenen certa relació amb la proposta de Modificació Puntual que s'analitza:

Internacional	<ul style="list-style-type: none"> <li>- Objectius de desenvolupament sostenible de les Nacions Unides per al 2030</li> <li>- Conveni marc de Nacions Unides sobre el canvi climàtic</li> <li>- COP21: Acords de París sobre el canvi climàtic</li> </ul>
Comunitari	<ul style="list-style-type: none"> <li>- Directiva 2008/50 /CE de Parlament europeu i de Consell, de 21 de maig de 2008, relativa a la qualitat de l'aire ambient i a una atmosfera més neta a Europa</li> <li>- Conveni europeu del paisatge</li> <li>- Estratègia transport 2050 del llibre blanc de la UE</li> <li>- Nova estratègia de la UE sobre adaptació al canvi climàtic (2021)</li> <li>- Llibre blanc d'adaptació al canvi climàtic de la UE</li> </ul>
Estatat	<ul style="list-style-type: none"> <li>- Directrius generals de l'estratègia de desenvolupament sostenible 2030</li> <li>- Estratègia espanyola de sostenibilitat urbana i local</li> <li>- Reial Decret 102/2011, de 28 de gener, relatiu a la millora de la qualitat de l'aire</li> </ul>
Autonòmic i insular	<ul style="list-style-type: none"> <li>- Bases per a una estratègia de paisatge de Mallorca</li> <li>- Pla Director Sectorial de mobilitat de les Illes Balears</li> <li>- Llei 10/2019, de 22 de febrer, de canvi climàtic i transició energètica</li> </ul>

## 6 IDENTIFICACIÓ DELS EFECTES AMBIENTALS POTENCIALS

Per a la identificació i valoració dels potencials efectes sobre el medi ambient derivats de la proposta, s'ha seguit la metodologia següent:

- Identificació i descripció de les accions derivades de l'execució i el funcionament del pla.
- Relació dels factors ambientals afectats per les accions identificades.
- Descripció dels efectes esperats sobre el medi ambient. A partir d'aquesta descripció i de les particularitats de l'entorn i de la Modificació Puntual, s'estima la magnitud de cada efecte en un rang de -5 a +5, sent -5 un impacte molt negatiu i +5 un impacte molt positiu.
- Caracterització dels efectes d'acord amb les tipologies establertes a la legislació estatal d'avaluació ambiental:

Tipologia		Definició
1.	Directe	L'efecte incideix sobre un factor ambiental determinat a partir d'una primera acció causant.
	Indirecte	L'efecte es manifesta a través d'un seguit de relacions causa-efecte encadenades.
2.	Permanent	Alteració de durada indefinida en el temps.
	Temporal	Alteració de durada limitada en el temps.
3.	Simple	Efecte que es manifesta individualment sobre el factor ambiental.
	Acumulatiu	Efecte que, en perllongar-se en el temps, s'intensifica progressivament mentre es manté la causa que el provoca.
	Sinèrgic	Efecte que es manifesta quan l'efecte conjunt de l'acció de varis agents implica un increment dels efectes respecte el que suposarien per separat.

		Efecte que indueix, amb el temps, l'aparició d'altres efectes.
4.	A curt termini	Efecte que es manifesta abans d'un any des de l'execució.
	A mig termini	Efecte que es manifesta abans de 5 anys des de l'execució.
	A llarg termini	Efecte que es manifesta després d'un període de 5 anys des de l'execució.
5.	Periòdic	Efecte que es manifesta de manera intermitent en el temps, seguint una cadència regular.
	Irregular	Efecte que es manifesta de manera imprevisible i no regular en el temps.

Taula 6. Caracterització dels efectes esperats sobre el medi ambient.

- Valoració conjunta dels efectes sobre cada factor ambiental. En aquells casos en què s'espera més d'un efecte sobre el mateix factor ambiental, aquests s'avaluaran conjuntament d'acord amb les característiques i tipologia dels efectes, les particularitats de l'entorn i el tipus de pla.

## 6.1 ACCIONS

A partir de l'anàlisi de la proposta, s'han identificat les diferents accions susceptibles de generar efectes sobre el medi ambient. Les principals accions relacionades directament amb la Modificació Puntual són:

- Delimitació i ordenació d'un nou aparcament dissuasiu de vehicles.
- Transformació de 4.917 m<sup>2</sup> de sòl rústic a sòl urbà.

Per altra banda, es preveuen tot un seguit d'accions indirectes relacionades amb el desenvolupament urbanístic de la proposta d'ordenació. Aquestes accions es classifiquen en funció del moment en

què es produeixen, diferenciant la fase d'execució (fase de construcció) i la fase de funcionament.

### 6.1.1 Fase d'execució

Les principals accions derivades de la fase d'execució de la proposta són:

- Adequació del terreny, excavació i moviment de terres.
- Feines d'obra: estesa, compactació de ferms i pavimentació, drenatge de pluvials i dotació de serveis urbanístics.
- Transport de materials i residus.
- Trànsit de vehicles i vianants.
- Dotació de mobiliari urbà, senyalització i altres elements.

### 6.1.2 Fase de funcionament

Les principals accions derivades de la fase de funcionament són:

- Manteniment de béns públics i instal·lacions
- Manteniment de la vegetació
- Trànsit de vehicles i vianants
- Funcionament de la nova instal·lació

## 6.1.3 Relació accions – factors ambientals

Factor ambiental		Fase d'execució				Fase de funcionament		
		Adequació del terreny, excavació i moviment de terres	Feines d'obra	Transport de materials i residus	Trànsit de vehicles i vianants	Dotació de mobiliari urbà, senyalització i altres elements	Manteniment de béns públics	Manteniment de la vegetació
Medi físic	Topografia i geologia							
	Climatologia							
	Hidrologia		x					
	Usos del sòl	x						
	Ambient atmosfèric			x	x			x
Riscos i àrees de protecció territorial								
Medi biòtic i espais naturals								
Medi perceptual				x	x			x
Medi socio-econòmic	Economia		x				x	
	Població							x
Infraestructures i serveis			x					
Consum de recursos	Energia							x
	Aigua							
	Residus			x				

Taula 7. Accions derivades del projecte i factors ambientals que es poden veure afectats.

## 6.2 EFECTES ESPERATS

## 6.2.1 Fase d'execució

Factor	Medi físic, usos del sòl.
Accions	Adequació del terreny, excavació i moviment de terres.
Efecte	Eliminació dels usos del sòl existents.
Caracterització	Directe, permanent, simple, a curt termini i periòdic.
Magnitud	-2 Moderat

Factor	Medi físic, hidrologia.
Accions	Feines d'obra.
Efecte	Impermeabilització del sòl.
Caracterització	Directe, permanent, simple, a curt termini i irregular.
Magnitud	-3 Moderat

Factor	Medi socioeconòmic, economia.
Accions	Feines d'obra.
Efecte	Generació de llocs de feina.
Caracterització	Directe, temporal, simple, a curt termini i irregular.
Magnitud	+3 Molt positiu

Factor	Infraestructures i serveis.
Accions	Feines d'obra.
Efecte	Implantació de nous serveis urbanístics (voreres, enllumenat...).
Caracterització	Directe, permanent, simple, a curt termini i periòdic.
Magnitud	+2 Positiu

Factor	Medi físic, ambient atmosfèric.
Accions	Transport de materials i residus.
Efecte	Contaminació atmosfèrica pel transport de residus i generació de partícules en suspensió.
Caracterització	Directe, temporal, simple, a curt termini i irregular.
Magnitud	-2 Moderat

Factor	Medi perceptual, paisatge.
Accions	Transport de materials i residus.
Efecte	Afectació visual a la zona durant les obres d'execució.
Caracterització	Directe, temporal, simple, a curt termini i irregular.
Magnitud	-2 Moderat

Factor	Consum de recursos, residus.
Accions	Transport de materials i residus.
Efecte	Generació i transport de residus vinculats a l'execució de l'obra.
Caracterització	Directe, temporal, simple, a curt termini i irregular.
Magnitud	-1 Compatible

Factor	Medi físic, ambient atmosfèric.
Accions	Trànsit de vehicles i vianants.
Efecte	Contaminació atmosfèrica i acústica a causa de les obres d'execució.
Caracterització	Directe, temporal, simple, a curt termini i irregular.
Magnitud	-2 Moderat

Factor	Medi perceptual, paisatge.
Accions	Trànsit de vehicles i vianants.
Efecte	Afectació al medi perceptual per la presència de maquinària i vehicles.
Caracterització	Directe, temporal, simple, a curt termini i irregular.
Magnitud	-2 Moderat

Taula 8. Identificació i caracterització dels efectes derivats de la fase d'execució.

## 6.2.2 Fase de funcionament

Factor	Medi socioeconòmic, economia.
Accions	Manteniment de béns públics.
Efecte	Generació de feina referent al manteniment de la instal·lació.
Caracterització	Indirecte, permanent, simple, a curt termini i periòdic.
Magnitud	+2 Positiu



Factor	Medi físic, ambient atmosfèric.
Accions	Funcionament de la nova instal·lació.
Efecte	Contaminació atmosfèrica i acústica pel funcionament de l'aparcament.
Caracterització	Directe, permanent, simple, a curt termini i periòdic.
Magnitud	-2 Moderat

Factor	Medi preceptual, paisatge.
Accions	Funcionament de la nova instal·lació.
Efecte	Alteració de les visuals i del paisatge rústic del límit nord del nucli urbà. És un efecte poc rellevant a causa de la presència d'equipaments propers.
Caracterització	Indirecte, permanent, simple, a curt termini i periòdic.
Magnitud	-2 Moderat

Factor	Medi socioeconòmic, població.
Accions	Funcionament de la nova instal·lació.
Efecte	Millora de les facilitats d'aparcament dels residents.
Caracterització	Directe, permanent, simple, a curt termini i periòdic.
Magnitud	+2 Positiu

Factor	Consum de recursos, energia.
Accions	Funcionament de la nova instal·lació.
Efecte	Consum de recursos energètics per l'enllumenat i els punts de recàrrega.
Caracterització	Directe, permanent, simple, a curt termini i periòdic.
Magnitud	-2 Moderat

Taula 9. Identificació i caracterització dels efectes derivats de la fase de funcionament.

### 6.2.3 Valoració global dels efectes

Per veure una visió general dels efectes esperats sobre el medi ambient, es presenta una taula amb el conjunt dels efectes i la seva magnitud sobre cada factor ambiental:

Factor ambiental	Fase	Valoració conjunta dels efectes
Medi físic	Execució	-3 Moderat
	Funcionament	-1 Compatible
Medi perceptual	Execució	-2 Moderat
	Funcionament	-2 Moderat
Medi socioeconòmic	Execució	+2 Positiu
	Funcionament	+2 Positiu
Infraestructures i serveis	Execució	+2 Positiu
Consum de recursos	Execució	-1 Compatible
	Funcionament	-1 Compatible

Taula 10. Valoració conjunta dels efectes esperats sobre cada factor ambiental.

### 7 MESURES PROPOSADES

A continuació s'estableixen tota una sèrie de mesures que permeten executar la Modificació Puntual evitant, en la mesura que sigui possible, els efectes negatius prèviament identificats.

Per assegurar el compliment de les mesures és necessària la supervisió per part d'un encarregat durant les tasques de construcció del projecte, que comprovarà que les mesures s'apliquen de forma adequada.

En cas que sigui necessari, l'aparició d'efectes no prevists en el present estudi pot exigir el plantejament de noves mesures preventives o correctores, així com la modificació de les proposades, si aquestes no resulten prou eficaces.

#### Mesures per evitar o minimitzar els efectes sobre el medi físic:

- S'haurà d'utilitzar maquinària i equips adequats per a cada feina, que disposin de sistemes silenciadors i amb nivells baixos d'emissió de gasos.
- Caldrà minimitzar el moviment de terres durant la construcció de fonaments i la circulació de maquinària, que poden originar l'emissió de quantitats importants de pols i partícules en suspensió cap a l'atmosfera.
- El paviment haurà de ser drenant, no asfàltic. També s'empraran sistemes urbans de drenatge sostenible per tal de conduir les aigües d'escorrentia superficial cap a un sistema de filtrat i reaprofitament.

- Caldrà donar compliment a les normes 44 i 45 del Pla Territorial Insular de Mallorca, relatives a la contaminació lumínica i acústica respectivament.
- S'hauran de prendre les màximes precaucions per evitar l'abocament de substàncies contaminants al terreny.

#### Mesures per evitar o minimitzar els efectes sobre el medi perceptual:

- Si les obres es desenvolupen durant períodes secs, cal realitzar regs periòdics dels accessos i esplanades d'obra, sobretot en cas que hi hagi la possibilitat de provocar molèsties a les residències més properes o als usuaris de les vies utilitzades pels residents o treballadors de la zona.
- L'enllumenat ha dirigir adequadament l'emissió de llum cap a terra, per tal de minimitzar la contaminació lumínica.
- S'haurà de soterrar el cablejat i resta d'instal·lacions tècniques.
- S'hauran de conservar els exemplars d'arbres existents o compensar-los. En tot cas, el nou vial haurà de comptar amb arbrat autòcton, de fulla perenne, baixos requeriments hídrics i amb suficient amplària de copa per generar espais d'ombra.
- S'haurà d'homogeneïtzar el tractament dels tancaments de parcel·la en el límit amb el sòl rústic, segons la norma 22 del PTIM, per tal de millorar la integració paisatgística. Així, als límits amb el sòl rústic, el tancament de l'àmbit s'haurà de realitzar mitjançant tècniques d'arquitectura tradicional com la pedra en sec.

**Mesures per evitar o minimitzar els efectes sobre el consum de recursos i la generació de residus:**

- Les instal·lacions seran de consum energètic quasi nul i hauran d'incorporar l'ús de materials de construcció de baix impacte ambiental, preferentment d'origen local.
- S'hauran d'implementar panells solars fotovoltaics perquè la instal·lació es pugui autoabastir. El projecte d'execució descriurà en plànol o en memòria la superfície destinada a plaques solars i la superfície destinada a arbres.
- Per a l'enllumenat s'hauran d'utilitzar lluminàries de baix consum, preferentment de tecnologia LED.
- Caldrà fer una gestió adequada dels residus generats, tal com preveu la normativa d'aplicació.
- Es promourà la mobilitat amb vehicles que no consumeixen combustibles fòssils, amb la presència de punts de recàrrega per a vehicles elèctrics.

A més es recorda que, d'acord amb l'acció de mitigació 29 recollida al PAESC de Consell, l'Ajuntament ha de redactar un Pla de mobilitat urbana, amb l'objectiu de configurar les estratègies de mobilitat sostenible del municipi.

Amb l'aplicació d'aquestes mesures preventives, correctores i compensatòries s'espera reduir la magnitud dels efectes negatius identificats anteriorment.

Factor ambiental	Fase	Valoració conjunta inicial dels efectes	Valoració conjunta després d'aplicar les mesures
Medi físic	Execució	-3 Moderat	-1 Compatible
	Funcionament	-1 Compatible	-1 Compatible
Medi perceptual	Execució	-2 Moderat	-1 Compatible
	Funcionament	-2 Moderat	-1 Compatible
Medi socioeconòmic	Execució	+2 Positiu	+3 Positiu
	Funcionament	+2 Positiu	+2 Positiu
Infraestructures i serveis	Execució	+2 Positiu	+2 Positiu
Consum de recursos	Execució	-1 Compatible	-1 Compatible
	Funcionament	-1 Compatible	-1 Compatible

Taula 11. Valoració conjunta dels efectes esperats sobre cada factor ambiental després de l'aplicació de les mesures proposades.

## 8 PROGRAMA DE VIGILÀNCIA AMBIENTAL

Segons l'annex IV de la Llei 21/2013, l'estudi ambiental estratègic ha d'incloure un programa de vigilància ambiental (PVA) en el qual es descriuin les mesures previstes per al seguiment.

L'objectiu principal del seguiment ambiental és establir un sistema que garanteixi el compliment de les mesures preventives i correctores així com de l'eficàcia de les mesures establertes al document ambiental.

La manca d'inspecció ambiental augmenta la possibilitat d'ocurrència d'impactes ambientals, ja que la major part de les mesures són de tipus preventiu i, per tant, s'han de considerar durant les diferents fases del desenvolupament urbanístic.

Per a garantir aquests objectius, l'Ajuntament ha de comptar amb un responsable a l'àrea de medi ambient o d'urbanisme amb formació adequada, o haurà d'assignar un responsable competent, que realitzarà els controls pertinents.

D'aquesta manera, el PVA es basa en el control de les mesures previstes, descrites a l'apartat anterior, mitjançant el seguiment dels indicadors de realització. També s'estableix el moment en què s'ha d'efectuar el control, el valor límit, si s'escau, i les accions previstes en cas d'incompliment. En el cas que es detecti que les mesures ja aplicades no siguin suficients en alguna de les fases, s'hauran d'articular noves mesures correctes.

Aquesta vigilància es realitza en les diferents fases d'execució del planejament:

- Planificació: aquesta fase inclou la redacció i aprovació dels plans, així com el disseny de les instal·lacions, equipaments i infraestructures.
- Execució: durant aquesta etapa s'executen les obres d'urbanització i la construcció de les edificacions, instal·lacions, equipaments i infraestructures.
- Funcionament: fase d'explotació de les instal·lacions, edificacions, equipaments i infraestructures.

### Fase de disseny i execució

<p><b>Mesures:</b></p> <ul style="list-style-type: none"> <li>- S'haurà d'utilitzar maquinària i equips adequats per a cada feina, que disposin de sistemes silenciadors i amb nivells baixos d'emissió de gasos.</li> <li>- Caldrà minimitzar el moviment de terres durant la construcció de fonaments i la circulació de maquinària, que poden originar l'emissió de quantitats importants de pols i partícules en suspensió cap a l'atmosfera.</li> <li>- El paviment haurà de ser drenant, no asfàltic. També s'empraran sistemes urbans de drenatge sostenible per tal de conduir les aigües d'escorrentia superficial cap a un sistema de filtrat i reaprofitament.</li> <li>- Caldrà donar compliment a les normes 44 i 45 del Pla Territorial Insular de Mallorca, relatives a la contaminació lumínica i acústica respectivament.</li> </ul>	<p><b>Indicador de realització de la vigilància ambiental:</b> S'ha de comprovar que els projectes inclouen aquests aspectes i la seva justificació tècnica.</p> <hr/> <p><b>Valor límit i accions:</b> Els valors límit seran els establerts a la normativa vigent d'aplicació. S'haurà d'exigir l'ús de maquinària, equips i els procediments adequats per a poder continuar amb les tasques.</p> <hr/> <p><b>Moment:</b> Seguiment al disseny del projecte i seguiment continu durant la realització de les obres. La periodicitat dels controls i els mecanismes de seguiment en la fase</p>
---	--

<ul style="list-style-type: none"> <li>- S'hauran de prendre les màximes precaucions per evitar l'abocament de substàncies contaminants al terreny.</li> <li>- Si les obres es desenvolupen durant períodes secs, cal realitzar regs periòdics dels accessos i esplanades d'obra, sobretot en cas que hi hagi la possibilitat de provocar molèsties a les residències més properes o als usuaris de les vies utilitzades pels residents o treballadors de la zona.</li> <li>- S'haurà de soterrar el cablejat i resta d'instal·lacions tècniques.</li> <li>- S'hauran de conservar els exemplars d'arbres existents o compensar-los. En tot cas, el nou vial haurà de comptar amb arbrat autòcton, de fulla perenne, baixos requeriments hídrics i amb suficient amplària de copa per generar espais d'ombra.</li> <li>- S'haurà d'homogeneïtzar el tractament dels tancaments de parcel·la en el límit amb el sòl rústic, segons la norma 22 del PTIM, per tal de millorar la integració paisatgística. Així, als límits amb el sòl rústic, el tancament de l'àmbit s'haurà de realitzar mitjançant tècniques d'arquitectura tradicional com la pedra en sec.</li> <li>- Les instal·lacions seran de consum energètic quasi nul i hauran d'incorporar l'ús de materials de construcció de baix impacte ambiental, preferentment d'origen local.</li> <li>- S'hauran d'implementar panells solars fotovoltaics perquè la instal·lació es pugui autoabastir. El projecte d'execució descriurà en plànol o en memòria la</li> </ul>	<p>d'execució seran establerts pel tècnic competent.</p>
---	--

<p>superfície destinada a plaques solars i la superfície destinada a arbres.</p> <ul style="list-style-type: none"> <li>- Per a l'enllumenat s'hauran d'utilitzar lluminàries de baix consum, preferentment de tecnologia LED.</li> <li>- Caldrà fer una gestió adequada dels residus generats, tal com preveu la normativa d'aplicació.</li> <li>- Es promourà la mobilitat amb vehicles que no consumeixen combustibles fòssils, amb la presència de punts de recàrrega per a vehicles elèctrics.</li> </ul>	
--	--

**Fase de funcionament**

<p><b>Mesures:</b></p> <ul style="list-style-type: none"> <li>- L'enllumenat ha de ser de baix consum i dirigir adequadament l'emissió de llum cap a terra, per tal de minimitzar la contaminació lumínica.</li> <li>- S'ha de garantir un bon estat de conservació del vial a partir de tasques adequades de revisió i manteniment.</li> <li>- Cal garantir la bona conservació de les infraestructures i la vegetació.</li> <li>- S'ha de realitzar un adequat control i manteniment de la instal·lació fotovoltaica.</li> </ul>	<p><b>Indicador de realització de la vigilància ambiental:</b> Observació d'anomalies.</p> <hr/> <p><b>Valor límit i accions:</b> Control i manteniment continu.</p> <hr/> <p><b>Moment:</b> La periodicitat que els operaris de l'Ajuntament determinin, que garanteixi el bon estat de conservació.</p>
--	---

## 9 ESTUDI D'ALTERNATIVES

D'acord amb les determinacions de la Llei 21/2013, es realitza l'estudi d'alternatives mitjançant una anàlisi multicriteri on s'han d'integrar, a més dels factors ambientals, criteris o aspectes de caire social i econòmic.

Considerant la necessitat de crear un aparcament que pugui solucionar la manca de places d'aparcament del nucli urbà, s'avaluen diferents alternatives viables d'ubicació de les instal·lacions. Així, les alternatives considerades són:

- Alternativa 0: no desenvolupar la MP i mantenir el planejament vigent.
- Alternativa 1: Opció localitzada al nord del nucli urbà, en uns terrenys destinats al correu de secà, principalment ametlers i garrovers. Es tracta d'una zona de sòl rústic general en àrea de transició d'harmonització (AT-H), limítrof al sector urbanitzable directament ordenat URB-OR-01.
- Alternativa 2: Opció ubicada també al nord del nucli, al sòl rústic general en àrea de transició de creixement (AT-C). Es tracta d'uns terrenys al costat del Passeig de Mallorca, propers al cementiri, ocupats per conreus de secà d'ametlers.
- Alternativa 3: Opció localitzada al sud-oest del nucli urbà. L'àmbit ocupa una part de sòl urbà i una part de sòl rústic general en àrea de transició de creixement (AT-C).

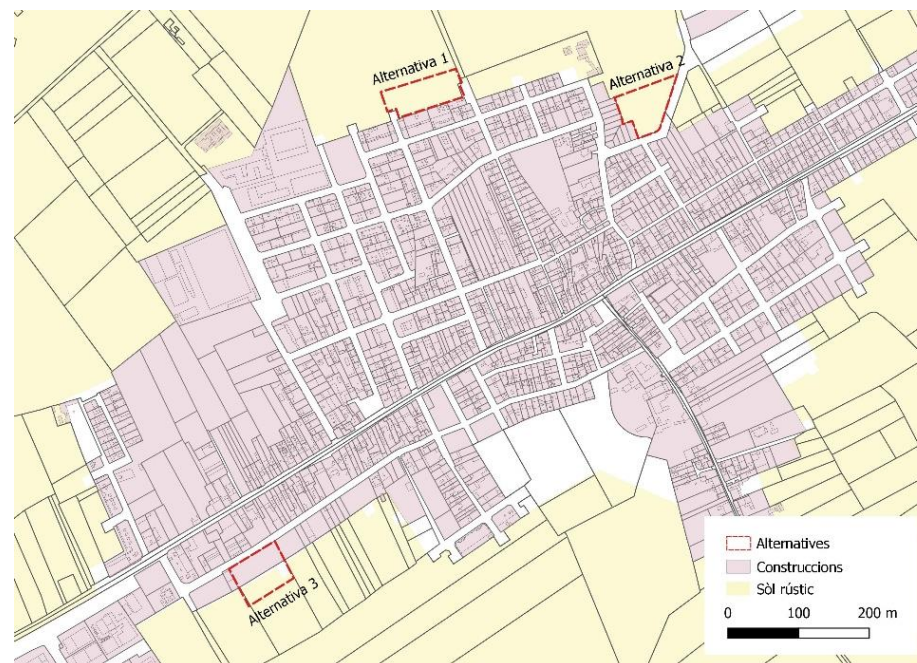


Figura 9. Localització general de les alternatives proposades.

Per realitzar la valoració, s'avaluen els efectes positius i negatius que es derivarien de l'execució de les alternatives sobre cada un dels factors ambientals considerats a l'inventari ambiental (veure apartat 3 del present document).

		Alternatives			
		0	1	2	3
[Factor ambiental]	Medi físic	0	-1	-1	-1
	Riscos i àrees de protecció territorial	0	0	0	0
	Medi biòtic	0	-1	-1	-1
	Medi perceptual	0	-1	-1	-1
	Medi socioeconòmic	0	+1	+1	-1
	Infraestructures i serveis	-3	+3	+1	+1

Consum de recursos i generació de residus	0	-1	-1	-1
<b>Aptitud</b>	<b>-3</b>	<b>0</b>	<b>-2</b>	<b>-4</b>

Taula 12. Anàlisi ambiental de les alternatives considerades.

A partir de la valoració efectuada, l'alternativa 1 es considera la més favorable.

**Justificació de la solució adoptada**



Figura 10. Ortofotografia de l'alternativa 1.

L'alternativa 1 permet donar resposta de manera efectiva a les necessitats d'un nou aparcament, ubicant-lo a una zona estratègica municipal. Es tracta d'una àrea molt propera a l'escola i al pavelló municipal, la zona d'equipaments més importants del nucli urbà. Per això, és un àmbit amb major dinàmica circulatòria i amb problemes considerables d'aparcament. La proposta també permet donar

funcionalitat a un vial de cul de sac i connectar l'aparcament amb un dels carrers de l'interior que s'han de reconvertir en vials per a vianants. Tot i això, aquesta alternativa implicarà certs impactes sobre el medi físic, biòtic i preceptual, que es podran evitar o minimitzar mitjançant l'aplicació de les mesures proposades.

En contraposició, l'alternativa 0 òbviament no presenta impactes des d'un punt de vista ambiental però no soluciona la problemàtica actual de la manca de places d'aparcament.



Figura 11. Ortofotografia de l'alternativa 2.



Figura 12. Ortofotografia de l'alternativa 3.

Les ubicacions de les alternatives 2 i 3 no permeten donar la resposta més òptima a les necessitats municipals d'aparcament. L'alternativa 2 se situa al costat d'una altra instal·lació municipal que ja compta amb un gran aparcament. L'alternativa 3 se situa en una zona on no hi ha escassetat d'aparcament, a causa de la seva proximitat al polígon industrial. Com que els terrenys de l'alternativa 3 ocupen una part de sòl urbà, afecten les possibilitats edificatòries dels propietaris, amb el cost econòmic que això implicaria a l'ens municipal. Aquestes dues alternatives també implicarien efectes negatius sobre el medi físic, biòtic i perceptual.

## 10 CONCLUSIONS

L'objectiu de la present MP és delimitar i ordenar un nou aparcament públic de vehicles que pugui donar resposta a la necessitat actual d'aparcament i absorbir part de les demandes futures vinculades a la realització de projectes, a les estratègies de pacificació i a l'ampliació de voreres. Això es fa mitjançant la delimitació d'un nou sector urbanitzable directament ordenat (URB-OR-02) i l'ordenació de dos espais intersticials de sòl públic que fan de lligam entre el nou SUDO i el sòl urbà ja existent.

La proposta d'ordenació dona lloc a diversos efectes negatius sobre el medi ambient que es vinculen majoritàriament a la fase d'execució i es relacionen amb el medi físic. També es preveu una alteració sobre el paisatge de l'entorn. Tanmateix, la proposta serveix per donar resposta a una necessitat urbana que es veurà incrementada cada vegada més pels diferents projectes de pacificació del nucli.

Cal destacar que es proposen tota una sèrie de mesures ambientals destinades a minvar, corregir o compensar aquests efectes. El Pla de Vigilància Ambiental estableix com i quan s'ha de comprovar l'aplicació i el correcte funcionament d'aquestes mesures.

Per tant, es considera que els efectes negatius derivats són assumibles i que les mesures proposades seran suficients per evitar, corregir o compensar els possibles impactes ambientals.



### ANNEX I. PERSPECTIVA CLIMÀTICA

#### Introducció

Les nombroses publicacions del Grup Intergovernamental d'Experts en Canvi Climàtic (IPCC) confirmen l'evidència dels canvis en el clima i la correlació directa d'aquests amb l'activitat humana a causa, fonamentalment, de les emissions de gasos d'efecte hivernacle. Aquestes emissions estan principalment vinculades amb l'ús de combustibles fòssils.

Així, el canvi climàtic és una de les principals problemàtiques ambientals de l'actualitat que provoca impactes negatius en el medi ambient, els recursos naturals, l'economia i la salut humana.

La Llei de Canvi Climàtic i Transició Energètica (Llei 10/2019, de 22 de febrer) estableix uns objectius a aconseguir tant en la reducció d'emissions de gasos d'efecte hivernacle com en la millora de l'eficiència energètica i la penetració d'energies renovables. Aquests objectius són els següents:

- Objectius de reducció d'emissions
  - El 40% per a l'any 2030
  - El 90% per a l'any 2050
- Objectius d'estalvi i eficiència energètica
  - El 26% per a l'any 2030
  - El 40% per a l'any 2050
- Objectius de penetració d'energies renovables
  - El 35% per a l'any 2030
  - El 100% per a l'any 2050

Tal com estableix aquesta llei al seu article 20, la nova formulació, adaptació o revisió dels plans directors sectorials, els plans territorials insulars i els instruments de planejament municipal, així com qualsevol altre pla sotmès a avaluació ambiental estratègica, han d'incorporar la perspectiva climàtica en el procés d'avaluació ambiental.

La perspectiva ambiental és la consideració de l'impacte directe i indirecte de plans, programes, projectes o iniciatives sobre el consum energètic, les emissions de gasos o la vulnerabilitat al canvi climàtic.

Aquesta obligació ha estat recollida per la Llei d'avaluació ambiental de les Illes Balears (Decret legislatiu 1/2020, de 28 d'agost), a l'article 17.7:

*"Els plans i programes, així com les seves revisions i modificacions, que s'hagin de sotmetre a avaluació ambiental estratègica, hauran d'incorporar la perspectiva climàtica al procés d'avaluació ambiental. A aquest efecte, incorporaran als documents ambientals la informació recollida a l'apartat 1 de l'article 20 de la Llei 10/2019, de 22 de febrer, de canvi climàtic de les Illes Balears."*

#### Anàlisi de la vulnerabilitat

Per analitzar la vulnerabilitat s'ha utilitzat la informació continguda al Pla d'Acció per l'Energia Sostenible i el Clima (PAESC), realitzat dins el marc de la iniciativa europea del Pacte de les Batlies per l'energia i el Clima.

Aquest Pla d'Acció parteix dels indicadors de vulnerabilitat municipal generats al projecte Anàlisi de la vulnerabilitat sectorial al canvi climàtic als municipis de Catalunya i les Illes Balears, elaborat per Lavola. Aquest

projecte analitza la vulnerabilitat sectorial dels municipis davant diferents riscos climàtics, generant tota una sèrie d'indicadors de vulnerabilitat.

Es pot definir la vulnerabilitat com la susceptibilitat del territori, sistema o sector davant un perill o risc a causa d'un impacte climàtic concret, és a dir, la seva propensió o predisposició a ser afectat negativament.

La vulnerabilitat depèn de factors naturals i socioeconòmics, i es defineix en funció de l'exposició, la sensibilitat i la capacitat adaptativa.

$$\text{Vulnerabilitat} = E \times S - R$$

- Exposició (E): presència de persones, mitjans de subsistència, béns i serveis ambientals, infraestructures, i actius econòmics, socials, ambientals o culturals en llocs que podrien estar afectats negativament pels impactes del canvi climàtic.
- Sensibilitat (S): grau en què un sistema o sector és afectat, ja sigui adversa o beneficiosament, per estímuls relacionats amb el clima.
- Capacitat adaptativa (R): capacitat inherent d'un territori, sistema o sector socioeconòmic per adaptar-se als impactes del canvi climàtic, moderar els danys potencials, aprofitar les oportunitats i enfrontar-se a les conseqüències.

Per tant, es considera que un municipi és més vulnerable si té una major exposició i una major sensibilitat al canvi. Aquesta vulnerabilitat es pot fer menor en tant que el municipi disposi d'una capacitat adaptativa més gran.

Els indicadors que presenten una vulnerabilitat alta són:

- Increment de les necessitats de reg.
- Disminució de la disponibilitat d'aigua (augment de la temperatura).

Cal destacar que la proposta no alterarà els indicadors mencionats amb una vulnerabilitat alta.

### Anàlisi de les necessitats energètiques i les emissions de gasos d'efecte hivernacle

L'anàlisi del consum energètic i les emissions de Gasos d'Efecte d'hivernacle (GEH) vinculades al projecte d'execució s'han realitzat a partir de l'ús de la *calculadora de la petjada de carboni dels nous planejaments urbanístics*. Aquesta eina, creada per la Direcció General d'Energia i Canvi Climàtic, està dirigida a quantificar les emissions de CO<sub>2</sub> derivades de la implantació de nous planejaments urbanístics.

Per a l'anàlisi s'ha considerat la superfície de 4.917 m<sup>2</sup> destinats a aparcament. A partir de la introducció d'aquesta superfície a la calculadora, s'han obtingut els següents resultats:

	Consum energètic (kWh)	Emissions de CO <sub>2</sub> (kg CO <sub>2</sub> eq)
Canvi d'ús del sòl	6.224,92	3.112,46
Construcció	17.209,50	6.392,10
Energia funcionament	8.211,39	3.695,13
TOTAL	31.645,81	13.199,69

Taula 13. Estimació del consum energètic i emissions de CO<sub>2</sub>.

La taula anterior presenta el consum energètic i les emissions de gasos d'efecte d'hivernacle que es derivarien del projecte si no s'apliquen mesures correctores. De les mesures proposades en l'estudi d'impacte ambiental, és de gran impacte sobre el consum energètic i emissions

de GEH la implantació de sistemes de generació d'energia renovable mitjançant plaques solars fotovoltaïques.

A partir de l'eina oberta de la Comissió Europea *PVGIS Online Tool*, es pot estimar la generació d'energia elèctrica d'una instal·lació de plaques solars fotovoltaïques en una ubicació determinada. Suposant una implantació de 50 plaques solars de 500 W de potència (potència instal·lada total de 25 kW), s'estima una generació d'energia anual de 39.145,08 kW.

### Monthly energy output from fix-angle PV system:

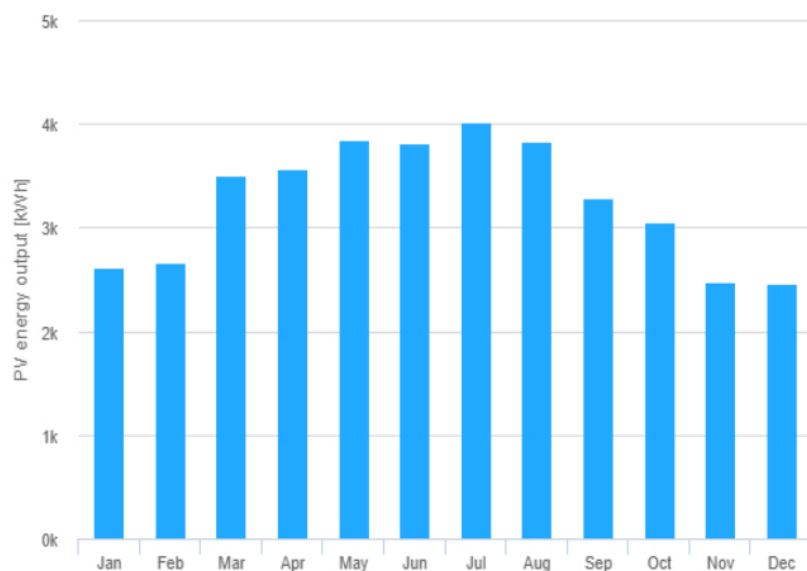


Figura 13. Energia mensual generada, de mitjana, per la instal·lació de plaques solars fotovoltaïques. Font: *Photovoltaic Geographical Information System (PVGIS), European Commission*.

Introduint aquest valor d'energia generada a la calculadora de la petjada de carboni dels nous desenvolupaments urbanístics, s'obté un estalvi d'emissions de 17.615,29 kg CO<sub>2</sub> eq.

Si s'analitza la producció d'energia renovable en comparació amb el consum d'energia de l'aparcament, s'observa que es pot aconseguir un auto-abastiment del 100%.

A més, el document ambiental recull altres mesures per a minimitzar el consum energètic i les emissions de GEH:

- S'haurà d'utilitzar maquinària i equips adequats per a cada feina, que disposin de sistemes silenciadors i amb nivells baixos d'emissió de gasos.
- El paviment haurà de ser drenant, no asfàltic. També s'empraran sistemes urbans de drenatge sostenible per tal de conduir les aigües d'escorrentia superficial cap a un sistema de filtrat i reaprofitament.
- S'hauran de conservar els exemplars d'arbres existents o compensar-los. En tot cas, el nou vial haurà de comptar amb arbrat autòcton, de fulla perenne, baixos requeriments hídrics i amb suficient amplària de copa per generar espais d'ombra.
- Les instal·lacions seran de consum energètic quasi nul i hauran d'incorporar l'ús de materials de construcció de baix impacte ambiental, preferentment d'origen local.
- S'hauran d'implementar panells solars fotovoltaïcs perquè la instal·lació es pugui autoabastir. El projecte d'execució descriurà en plànol o en memòria la superfície destinada a plaques solars i la superfície destinada a arbres.

- Per a l'enllumenat s'hauran d'utilitzar lluminàries de baix consum, preferentment de tecnologia LED.
- Caldrà fer una gestió adequada dels residus generats, tal com preveu la normativa d'aplicació.
- Es promourà la mobilitat amb vehicles que no consumeixen combustibles fòssils, amb la presència de punts de recàrrega per a vehicles elèctrics.

## II. RESUM NO TÈCNIC

### 1 INTRODUCCIÓ

D'acord amb l'article 20.1 de la legislació bàsica estatal en matèria d'avaluació ambiental (Llei 21/2013, de 9 de desembre), l'Estudi Ambiental Estratègic ha de presentar, com a mínim, la informació continguda a l'Annex IV de la Llei. A la vegada, el punt 10 de l'Annex IV estableix, que l'EAE haurà d'incloure "*un resum de caràcter no tècnic de la informació facilitada en virtut dels epígrafs precedents*".

Així, a continuació es presenta un resum de tota la informació continguda a l'EAE que precedeix.

### 2 PROPOSTA DE LA MP

La modificació puntual que es proposa té per objecte delimitar un nou sector urbanitzable directament ordenat (SUDO), URB-OR-02, per a la implantació d'un aparcament. La major part del sector es qualifica amb ús d'aparcament, i la resta com a xarxa viària. L'objectiu d'aquesta actuació és donar resposta a la necessitat actual d'aparcament i absorbir part de les demandes futures vinculades a la realització de projectes, a les estratègies de pacificació i a l'ampliació de voreres.

Així, la Modificació Puntual realitza dues propostes vinculades. La primera és la delimitació de l'URB-OR-2 i la segona és l'ordenació de dos espais intersticials de sòl públic que fan de lligam entre el nou SUDO i el sòl urbà ja existent.

1. Delimitació d'un sector urbanitzable directament ordenat (SUDO), anomenat URB-OR-2, d'una superfície de 4.917 m<sup>2</sup> destinat a aparcament i vial.

Els terrenys delimitats corresponen exclusivament a la parcel·la amb referència cadastral 07016A001001330000DT. L'ordenació del sector es realitza mitjançant la creació d'un nou article 171ter a les Normes Subsidiàries.

2. L'ordenació de dos espais intersticials de sòl públic que fan de lligam entre el nou SUDO i el sòl urbà ja existent.

Es tracta d'un petit àmbit de 68,20 m<sup>2</sup> a l'esquerra del SUDO, limítrof amb el carrer de Son Munar, i un altre àmbit de 89,57 m<sup>2</sup> a la dreta del SUDO, limítrof amb el carrer Nou o de Ferrer. Es tracta simplement de la seva inclusió dins l'àmbit de la modificació per tal que aquests espais s'incloguin les futures obres d'execució de la proposta.

La delimitació de la proposta es basa en què un dels principals problemes del municipi és la dificultat d'aparcament. L'increment del nombre de vehicles a les darreres dècades ha agreujat la problemàtica, la qual és més notòria davant la reconversió de carrers que disposen de places d'aparcament amb vials d'ús prioritari per a vianants. Així doncs, mitjançant l'ordenació proposada es vol donar resposta a aquest problema, amb la qualificació d'un aparcament dissuasiu que permeti a la població accedir als principals equipaments i que estigui també ben connectat amb el nucli.

### 3 SITUACIÓ ACTUAL DEL MEDI AMBIENT

El terme municipal de Consell, dins el context insular, es troba a la comarca del Raiguer, entre els municipis de Binissalem i Alaró al nord, de Sencelles a l'est, de Santa Eugènia al sud i de Santa Maria a l'oest.

Compta amb una superfície de 13,7 km<sup>2</sup> i és, per tant, un dels municipis amb menor extensió de l'illa de Mallorca. El nucli urbà de Consell, únic del terme municipal, se situa a una altitud mitjana de 154 metres i ocupa una superfície aproximada de 64 hectàrees.

L'àmbit de la MP es localitza fora del sòl urbà, al límit nord, adjacent a l'oest al Carrer Nou o de Ferrer, i ocupa una superfície total de 5.075 m<sup>2</sup>.

El municipi de Consell es caracteritza per la planura del seu terreny, amb lleuger pendent en direcció nord-oest, cap a la serra de Tramuntana. El substrat geològic predominant són dipòsits posttectònics, constituïts per graves, arenes i argiles del Quaternari (Holocè).

El clima és Mediterrani de tipus Csa segons la classificació de Köppen-Geiger, amb temperatures molt suaus a l'hivern i càlides a l'estiu, precipitacions moderades al llarg de l'any i un fort període àrid a l'estiu.

Pel que fa la hidrologia superficial, els terrenys no es troben afectats directament per cap curs d'aigua. Quant a la hidrologia subterrània, l'àmbit està situat sobre la massa d'aigua subterrània 1811M3 d'Inca, que presenta un bon estat quantitatiu, amb un percentatge d'explotació del 49,97%, però un estat químic dolent a causa de la contaminació per nitrats i per la presència de compostos volàtils i metalls.

En relació amb els usos del sòl, segons el Corine 2018 es tracta d'una zona agrícola heterogènia formada per un mosaic de cultius.

L'àmbit de la MP no es troba afectat per cap tipus de risc (APR) ni per àrees de protecció territorial (APT).

En relació amb el medi biòtic, els terrenys afectats per la modificació només compten amb la presència testimonial d'alguns ametllers no explotats. No hi ha presència de cap espècie de fauna endèmica, catalogada ni amenaçada, ni cap hàbitat d'interès comunitari.

Els terrenys objecte de la modificació no compten amb figures de protecció de la Llei 1/1991, de 30 de gener, d'Espais Naturals i règim urbanístic de les àrees d'especial protecció de les Illes Balears (AANP, ANEI, ARIP). Tampoc estan afectats per cap figura de protecció de nivell comunitari (Xarxa Natura 2000).

L'àmbit d'actuació està ubicat dins la unitat paisatgística del raiguer (UP-8) en un entorn urbà i es caracteritza per tenir baixa qualitat paisatgística i una escassa fragilitat. En l'actualitat, els terrenys afectats no aporten valors específics a preservar des d'un punt de vista paisatgístic. Dins l'àmbit no hi ha cap element patrimonial catalogat.

Amb una població de 4.230 habitants (any 2022), el pes de l'economia de Consell recau principalment en el sector serveis, que suposa el 68% de les afiliacions a la Seguretat Social dels habitants.

Tenint en compte l'objecte i motivació de la modificació, s'ha realitzat un estudi complet de mobilitat. Del conjunt de documentació que conforma la Modificació Puntual, el document 3 presenta l'**Estudi de mobilitat** justificatiu del nou ús d'aparcament. Aquest estudi incorpora una completa caracterització de mobilitat del nucli urbà, considerant la xarxa viària, els carrers, les places d'aparcament, els equipaments, el transport públic, el parc de vehicles i el trànsit, així com els projectes de pacificació viària que té en marxa el consistori.

En conclusió de l'Estudi de Mobilitat, la proposta de MP contribueix a resoldre una necessitat real, ja que la zona no disposa de places d'aparcaments suficients. Concretament, tenint en compte les places disponibles a la via pública i els guals existents, així com el parc de vehicles, es considera que hi ha un total de 59 places d'aparcament que actualment no estan cobertes.

Amb la proposta es preveuen un total de 156 noves places d'aparcament que donaran resposta al dèficit actual d'aparcament i absorbiran part de les necessitats futures vinculades a la realització de projectes i estratègies de pacificació i d'ampliació de voreres.

Cal tenir en compte que l'aparcament dona resposta a una necessitat existent del nucli i que no suposa un augment del nombre de vehicles ni efectes significatius sobre la mobilitat.

#### 4 EFECTES POTENCIALS

A partir de l'anàlisi de la proposta, s'han identificat les diferents accions susceptibles de generar efectes sobre el medi ambient. Les principals accions relacionades directament amb la Modificació Puntual són:

- Delimitació i ordenació d'un nou aparcament dissuasiu de vehicles.
- Transformació de 4.917 m<sup>2</sup> de sòl rústic a sòl urbà.

Per altra banda, es preveuen tot un seguit d'accions indirectes relacionades amb el desenvolupament urbanístic de la proposta d'ordenació. Aquestes accions es classifiquen en funció del moment en què es produeixen, diferenciant la fase d'execució (fase de construcció) i la fase de funcionament.

Les principals accions derivades de la fase d'execució de la proposta són: adequació del terreny, excavació i moviment de terres; feines d'obra (estesa, compactació de fers i pavimentació, drenatge de pluvials i dotació de serveis urbanístics); transport de materials i residus; trànsit de vehicles i vianants; dotació de mobiliari urbà, senyalització i altres elements.

Les accions esperades de la fase de funcionament són: manteniment de béns públics; manteniment de la vegetació; trànsit de vehicles i vianants; funcionament de la nova instal·lació.

A partir de la interacció d'aquestes accions amb els factors ambientals analitzats, es preveuen una sèrie d'efectes sobre el medi ambient, tant positius com negatius. S'estima la magnitud de cada efecte en un rang de -5 a +5, sent -5 un impacte molt negatiu i +5 un impacte molt positiu.

##### Fase d'execució

Factor	Medi físic, usos del sòl.
Accions	Adequació del terreny, excavació i moviment de terres.
Efecte	Eliminació dels usos del sòl existents.
Caracterització	Directe, permanent, simple, a curt termini i periòdic.
Magnitud	-2 Moderat

Factor	Medi físic, hidrologia.
Accions	Feines d'obra.
Efecte	Impermeabilització del sòl.
Caracterització	Directe, permanent, simple, a curt termini i irregular.
Magnitud	-3 Moderat

Factor	Medi socioeconòmic, economia.
Accions	Feines d'obra.
Efecte	Generació de llocs de feina.

Caracterització	Directe, temporal, simple, a curt termini i irregular.
Magnitud	+3 Molt positiu

Factor	Infraestructures i serveis.
Accions	Feines d'obra.
Efecte	Implantació de nous serveis urbanístics (voreres, enllumenat...).
Caracterització	Directe, permanent, simple, a curt termini i periòdic.
Magnitud	+ 2 Positiu

Factor	Medi físic, ambient atmosfèric.
Accions	Transport de materials i residus.
Efecte	Contaminació atmosfèrica pel transport de residus i generació de partícules en suspensió.
Caracterització	Directe, temporal, simple, a curt termini i irregular.
Magnitud	-2 Moderat

Factor	Medi perceptual, paisatge.
Accions	Transport de materials i residus.
Efecte	Afectació visual a la zona durant les obres d'execució.
Caracterització	Directe, temporal, simple, a curt termini i irregular.
Magnitud	-2 Moderat

Factor	Consum de recursos, residus.
Accions	Transport de materials i residus.
Efecte	Generació i transport de residus vinculats a l'execució de l'obra.
Caracterització	Directe, temporal, simple, a curt termini i irregular.
Magnitud	-1 Compatible

Factor	Medi físic, ambient atmosfèric.
Accions	Trànsit de vehicles i vianants.
Efecte	Contaminació atmosfèrica i acústica a causa de les obres d'execució.

Caracterització	Directe, temporal, simple, a curt termini i irregular.
Magnitud	-2 Moderat

Factor	Medi perceptual, paisatge.
Accions	Trànsit de vehicles i vianants.
Efecte	Afectació al medi perceptual per la presència de maquinària i vehicles.
Caracterització	Directe, temporal, simple, a curt termini i irregular.
Magnitud	-2 Moderat

### Fase de funcionament

Factor	Medi socioeconòmic, economia.
Accions	Manteniment de béns públics.
Efecte	Generació de feina referent al manteniment de la instal·lació.
Caracterització	Indirecte, permanent, simple, a curt termini i periòdic.
Magnitud	+2 Positiu

Factor	Medi físic, ambient atmosfèric.
Accions	Funcionament de la nova instal·lació.
Efecte	Contaminació atmosfèrica i acústica pel funcionament de l'aparcament.
Caracterització	Directe, permanent, simple, a curt termini i periòdic.
Magnitud	-2 Moderat

Factor	Medi preceptual, paisatge.
Accions	Funcionament de la nova instal·lació.
Efecte	Alteració de les visuals i del paisatge rústic del límit nord del nucli urbà. És un efecte poc rellevant a causa de la presència d'equipaments propers.
Caracterització	Indirecte, permanent, simple, a curt termini i periòdic.
Magnitud	-2 Moderat



Factor	Medi socioeconòmic, població.
Accions	Funcionament de la nova instal·lació.
Efecte	Millora de les facilitats d'aparcament dels residents.
Caracterització	Directe, permanent, simple, a curt termini i periòdic.
Magnitud	+2 Positiu

Factor	Consum de recursos, energia.
Accions	Funcionament de la nova instal·lació.
Efecte	Consum de recursos energètics per l'enllumenat i els punts de recàrrega.
Caracterització	Directe, permanent, simple, a curt termini i periòdic.
Magnitud	-2 Moderat

## 5 MESURES PROPOSADES I PVA

A continuació s'estableixen tota una sèrie de mesures que permeten executar la Modificació Puntual evitant, en la mesura que sigui possible, els efectes negatius prèviament identificats.

### Mesures per evitar o minimitzar els efectes sobre el medi físic:

- S'haurà d'utilitzar maquinària i equips adequats per a cada feina, que disposin de sistemes silenciadors i amb nivells baixos d'emissió de gasos.
- Caldrà minimitzar el moviment de terres durant la construcció de fonaments i la circulació de maquinària, que poden originar l'emissió de quantitats importants de pols i partícules en suspensió cap a l'atmosfera.
- El paviment haurà de ser drenant, no asfàltic. També s'empraran sistemes urbans de drenatge sostenible per tal de conduir les

aigües d'escorrentia superficial cap a un sistema de filtrat i reaprofitament.

- Caldrà donar compliment a les normes 44 i 45 del Pla Territorial Insular de Mallorca, relatives a la contaminació lumínica i acústica respectivament.
- S'hauran de prendre les màximes precaucions per evitar l'abocament de substàncies contaminants al terreny.

### Mesures per evitar o minimitzar els efectes sobre el medi perceptual:

- Si les obres es desenvolupen durant períodes secs, cal realitzar regs periòdics dels accessos i esplanades d'obra, sobretot en cas que hi hagi la possibilitat de provocar molèsties a les residències més properes o als usuaris de les vies utilitzades pels residents o treballadors de la zona.
- L'enllumenat ha dirigir adequadament l'emissió de llum cap a terra, per tal de minimitzar la contaminació lumínica.
- S'haurà de soterrar el cablejat i resta d'instal·lacions tècniques.
- S'hauran de conservar els exemplars d'arbres existents o compensar-los. En tot cas, el nou vial haurà de comptar amb arbrat autòcton, de fulla perenne, baixos requeriments hídrics i amb suficient amplària de copa per generar espais d'ombra.
- S'haurà d'homogeneïtzar el tractament dels tancaments de parcel·la en el límit amb el sòl rústic, segons la norma 22 del PTIM, per tal de millorar la integració paisatgística. Així, als límits amb el sòl rústic, el tancament de l'àmbit s'haurà de realitzar mitjançant tècniques d'arquitectura tradicional com la pedra en sec.

### Mesures per evitar o minimitzar els efectes sobre el consum de recursos i la generació de residus:

- Les instal·lacions seran de consum energètic quasi nul i hauran d'incorporar l'ús de materials de construcció de baix impacte ambiental, preferentment d'origen local.
- S'hauran d'implementar panells solars fotovoltaics perquè la instal·lació es pugui autoabastir. El projecte d'execució descriurà en plànol o en memòria la superfície destinada a plaques solars i la superfície destinada a arbres.
- Per a l'enllumenat s'hauran d'utilitzar lluminàries de baix consum, preferentment de tecnologia LED.
- Caldrà fer una gestió adequada dels residus generats, tal com preveu la normativa d'aplicació.
- Es promourà la mobilitat amb vehicles que no consumeixen combustibles fòssils, amb la presència de punts de recàrrega per a vehicles elèctrics.

A més es recorda que, d'acord amb l'acció de mitigació 29 recollida al PAESC de Consell, l'Ajuntament ha de redactar un Pla de mobilitat urbana, amb l'objectiu de configurar les estratègies de mobilitat sostenible del municipi.

Amb l'aplicació d'aquestes mesures preventives, correctores i compensatòries s'espera reduir la magnitud dels efectes negatius identificats anteriorment.

Per garantir l'adequada aplicació de les mesures, s'inclou també un Pla de Vigilància Ambiental. El PVA es basa en el control de les mesures previstes, mitjançant el seguiment dels indicadors de realització.

També s'estableix el moment en què s'ha d'efectuar el control, el valor límit, si s'escau, i les accions previstes en cas d'incompliment. En el cas que es detecti que les mesures ja aplicades no siguin suficients en alguna de les fases, s'hauran d'articular noves mesures correctes.

## 6 ESTUDI D'ALTERNATIVES

Considerant la necessitat de crear un aparcament que pugui solucionar la manca de places d'aparcament del nucli urbà, s'avaluen diferents alternatives viables d'ubicació de les instal·lacions. Així, les alternatives considerades són:

- Alternativa 0: no desenvolupar la MP i mantenir el planejament vigent.
- Alternativa 1: Opció localitzada al nord del nucli urbà, en uns terrenys destinats al correu de secà, principalment ametlers i garrovers. Es tracta d'una zona de sòl rústic general en àrea de transició d'harmonització (AT-H), limítrof al sector urbanitzable directament ordenat URB-OR-01.
- Alternativa 2: Opció ubicada també al nord del nucli, al sòl rústic general en àrea de transició de creixement (AT-C). Es tracta d'uns terrenys al costat del Passeig de Mallorca, propers al cementiri, ocupats per conreus de secà d'ametlers.
- Alternativa 3: Opció localitzada al sud-oest del nucli urbà. L'àmbit ocupa una part de sòl urbà i una part de sòl rústic general en àrea de transició de creixement (AT-C).

Per realitzar la valoració, s'avaluen els efectes positius i negatius que es derivarien de l'execució de les alternatives sobre cada un dels factors ambientals considerats a l'inventari ambiental.

Així, l'alternativa 1 permet donar resposta de manera efectiva a les necessitats d'un nou aparcament, ubicant-lo a una zona estratègica municipal. Es tracta d'una àrea molt propera a l'escola i al pavelló municipal, la zona d'equipaments més importants del nucli urbà. Per això, és un àmbit amb major dinàmica circulatòria i amb problemes considerables d'aparcament. La proposta també permet donar funcionalitat a un vial de cul de sac i connectar l'aparcament amb un dels carrers de l'interior que s'han de reconvertir en vials per a vianants. Tot i això, aquesta alternativa implicarà certs impactes sobre el medi físic, biòtic i perceptual, que es podran evitar o minimitzar mitjançant l'aplicació de les mesures proposades.

En contraposició, l'alternativa 0 òbviament no presenta impactes des d'un punt de vista ambiental però no soluciona la problemàtica actual de la manca de places d'aparcament.

Les ubicacions de les alternatives 2 i 3 no permeten donar la resposta més òptima a les necessitats municipals d'aparcament. L'alternativa 2 se situa al costat d'una altra instal·lació municipal que ja compta amb un gran aparcament. L'alternativa 3 se situa en una zona on no hi ha escassetat d'aparcament, a causa de la seva proximitat al polígon industrial. Com que els terrenys de l'alternativa 3 ocupen una part de sòl urbà, afecten les possibilitats edificatòries dels propietaris, amb el cost econòmic que això implicaria a l'ens municipal. Aquestes dues alternatives també implicarien efectes negatius sobre el medi físic, biòtic i perceptual.

## 7 CONCLUSIONS

L'objectiu de la present MP és delimitar i ordenar un nou aparcament públic de vehicles que pugui donar resposta a la necessitat actual d'aparcament i absorbir part de les demandes futures vinculades a la realització de projectes, a les estratègies de pacificació i a l'ampliació de voreres. Això es fa mitjançant la delimitació d'un nou sector urbanitzable directament ordenat (URB-OR-02) i l'ordenació de dos espais intersticials de sòl públic que fan de lligam entre el nou SUDO i el sòl urbà ja existent.

La proposta d'ordenació dona lloc a diversos efectes negatius sobre el medi ambient que es vinculen majoritàriament a la fase d'execució i es relacionen amb el medi físic. També es preveu una alteració sobre el paisatge de l'entorn.

Cal destacar que es proposen tota una sèrie de mesures ambientals destinades a minvar, corregir o compensar aquests efectes. El Pla de Vigilància Ambiental estableix com i quan s'ha de comprovar l'aplicació i el correcte funcionament d'aquestes mesures.

Per tant, es considera que els efectes negatius derivats són assumibles i que les mesures proposades seran suficients per evitar, corregir o compensar els possibles impactes ambientals.

---

El document per l'Avaluació Ambiental Estratègica Ordinària de la Modificació puntual de les NS de Consell per a la delimitació i ordenació d'un aparcament, ha estat redactat per l'equip de **GAAT. Estudi d'urbanisme, territori i medi ambient.**

Palma, juliol de 2024

Aina Soler Crespí, *arquitecta*

En representació de l'equip redactor